

# Model 73439

Brugsanvisning

Bruksanvisning

Bruksanvisning

Käyttöohje

Instruction manual

Gebrauchsanweisung

Podręcznik użytkownika

Manual de instrucciones

Manuale di istruzioni

Gebruiksaanwijzing

Manuel d'instructions



**DAY**  
USEFUL  
EVERY DAY

DK

NO

SE

FI

GB

DE

PL

ES

IT

NL

FR

# SÆBEDISPENSER

## Introduktion

For at du kan få mest mulig glæde af din nye berøringfri sæbedispenser, beder vi dig gennemlæse denne brugsanvisning, før du tager sæbedispenseren i brug. Vi anbefaler dig desuden at gemme brugsanvisningen, hvis du senere skulle få brug for at genopfriske din viden om sæbedispenserens funktioner.

## Tekniske data

Strømforsyning: 4 stk. 1,5 V AA-batteri  
(medfølger ikke)

Kapacitet: 300 ml

Med infrarød sensor og skumfunktion



Klasse III: Beskyttelse mod elektrisk stød opnås ved, dels at artiklen forsynes med ekstra lav spænding, og dels at artiklen ikke selv frembringer højere spænding end ekstra lav spænding.

## Brug

Pak forsigtigt sæbedispenseren ud.

Åbn batteridækslet på sæbedispenserens underside ved at dreje det mod uret, og sæt 4 stk. 1,5 V AA-batterier i. Vend batterierne som vist i batterirummet.

Sæt batteridækslet på, så pilene er ud for hinanden. Drej batteridækslet med uret, til det låser sig på plads.

Stil sæbedispenseren oprejst, og tag siliconeproppen ud af påfyldningsåbningen.

Skum laves ved 1/3 sæbe og 2/3 vand.

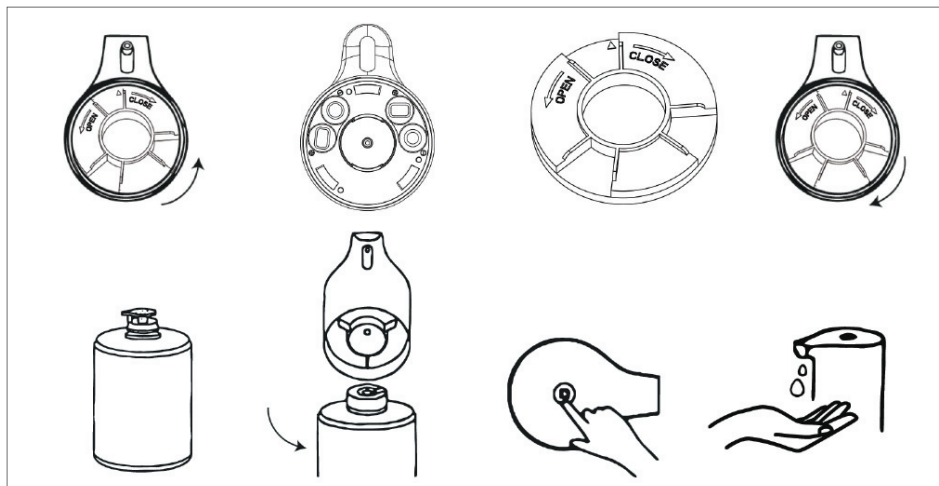
Undlad at fylde sæber med faste partikler i beholderen, da de kan beskadige sæbedispenseren.

Sæt overdelen på igen.

Tænd for sæbedispenseren på tænd/sluk-knappen øverst på sæbedispenseren.

Sæbedispenseren er nu klar til brug.

Når du skal have sæbe, skal du blot holde hænderne ind under sæbedispenserens studs og vente på, at sæbeskummet kommer ud.



## Rengøring

Når al sæben er brugt, kan du rengøre sæbedispenseren ved at fylde beholderen med lunkent vand og lade det blive pumpet ud gennem studsén. Gentag denne proces, til beholderen er ren.

### Vigtigt!

Når der er sæbeopløsning i sæbedispenseren, må du ikke vende den på hovedet, da sæbeopløsningen så vil løbe ud.

Tøm beholderen ved at aktivere sæbedispenseren, til beholderen er tom.

Sæbedispenseren skal bruges ved en temperatur på mellem 3 og 40 °C.

Overdelen på sæbedispenseren må ikke nedsænkes i vand.

## Udskiftning af batterier

Kontroller, at der ikke er mere sæbeopløsning i beholderen, og sluk for sæbedispenseren på tænd/sluk-knappen.

Åbn batteridækslet, og fjern de brugte batterier. Sæt nye batterier i som vist i batterirummet.

Sæt batteridækslet på plads, fyld ny sæbe i beholderen, og tænd for sæbedispenseren.

Bortskaf batterierne miljømæssigt forsvarligt. De må ikke bortskaffes sammen med husholdningsaffaldet.

## Servicecenter

**Bemærk: Produktets modelnummer skal altid oplyses i forbindelse med din henvendelse.**

Modelnummeret fremgår af forsiden på denne brugsanvisning og af produktets typeskilt.

Når det gælder:

- Reklamationer
- Reservedele
- Returvarer
- Garantivarer
- [www.schou.com](http://www.schou.com)

## Miljøoplysninger



Elektrisk og elektronisk udstyr (EEE) indeholder materialer, komponenter og stoffer, der kan være farlige og skadelige for menneskers sundhed og for miljøet, når affaldet af elektrisk og elektronisk udstyr (WEEE) ikke bortskaffes korrekt. Produkter, der er mærket med en "overkrydset skraldespand", er elektrisk og elektronisk udstyr. Den overkrydsede skraldespand symboliserer, at affald af elektrisk og elektronisk udstyr ikke må bortskaffes sammen med usorteret husholdningsaffald, men skal indsamles særskilt.

Produceret i P.R.C.

Fabrikant:

Schou Company A/S  
Nordager 31  
DK-6000 Kolding

Alle rettigheder forbeholdes. Indholdet i denne vejledning må ikke gengives, hverken helt eller delvist, på nogen måde ved hjælp af elektroniske eller mekaniske hjælpemidler, f.eks. fotokopiering eller optagelse, oversættes eller gemmes i et informationslagrings- og -hentningssystem uden skriftlig tilladelse fra Schou Company A/S.

# SÅPEDISPENSER

## Innledning

For at du skal få mest mulig glede av din nye såpedispenser, bør du lese denne bruksanvisningen før du tar såpedispenseren i bruk. Vi anbefaler også at du tar vare på bruksanvisningen hvis du skulle få behov for å lese informasjonen om såpedispenserens funksjoner om igjen senere.

## Tekniske spesifikasjoner

Strømforsyning: 4 stk 1,5 V AA-batterier  
(ikke inkludert)

Kapasitet: 300 ml

Med infrarød sensor og skumfunksjon



Klasse III: Beskyttelse mot elektrisk støt oppnås dels ved at artikkelen forsynes med ekstra lav spenning og dels at artikkelen ikke selv frembringer høyere spenning enn ekstra lav spenning.

## Bruk

Pakk forsiktig ut såpedispenseren.

Åpne batteridekselet på såpedispenserens underside ved å dreie det mot urviseren, og sett i 4 stk 1,5 V AA-batterier. Legg batteriene som vist i batterirommet.

Sett batteridekselet på slik at pilene står rett overfor hverandre. Drei batteridekselet med urviseren til det låses på plass.

Plasser såpedispenseren stående, og ta silikonproppen ut av påfyllingsåpningen.

Skum lages med 1/3 såpe og 2/3 vann.

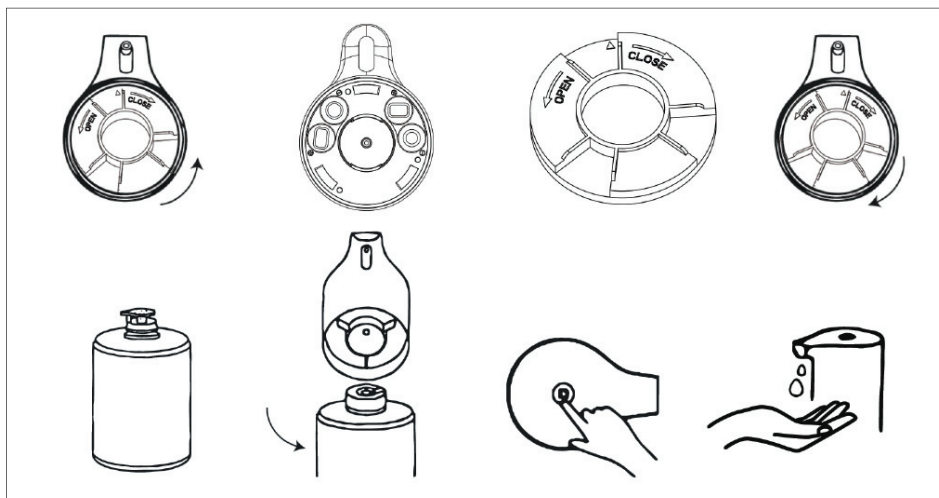
Ikke fyll såper med faste partikler i beholderen, for de kan skade såpedispenseren.

Sett toppdelen på igjen.

Slå på såpedispenseren med av/på-bryteren øverst på såpedispenseren.

Såpedispenseren er nå klar til bruk.

Når du skal ha såpe, trenger du bare å holde hendene inn under stussen på såpedispenseren og vente til såpeskummet kommer ut.



## Rengjøring

Når all såpen er oppbrukt, kan du rengjøre såpedispenseren ved å fylle beholderen med vann og la det pumpes ut gjennom tuten. Gjenta denne prosessen til beholderen er ren.

### Viktig!

Når det er såpeoppløsning i såpedispenseren, må den ikke snus på hodet, for da vil såpen renne ut.

Tøm beholderen ved å aktivere såpedispenseren til beholderen er tom.

Såpedispenseren skal brukes ved en temperatur på mellom 3 og 40 °C.

Toppdelen på såpedispenseren må ikke senkes ned i vann.

## Bytte av batterier

Kontroller at det ikke er mer såpeoppløsning i beholderen, og slå av såpedispenseren med av/på-bryteren.

Åpne batteridekselet og ta ut de brukte batteriene. Sett inn nye batterier i batterirommet som vist.

Sett batteridekselet på plass, fyll ny såpe i beholderen og slå på såpedispenseren.

Avhend batteriene på en miljømessig forsvarlig måte. De må ikke avhendes sammen med avfall fra husholdningen.

## Servicesenter

**Merk: Ved henvendelser om produktet, skal modellnummeret alltid oppgis.**

Modellnummeret står på fremsiden av denne bruksanvisningen og på produktets typeskilt.

Når det gjelder:

- Reklamasjoner
- Reservedeler
- Returvarer
- Garantivarer
- [www.schou.com](http://www.schou.com)

## Miljøinformasjon



Elektrisk og elektronisk utstyr (EEE) inneholder materialer, komponenter og stoffer som kan være farlige og skadelige for menneskers helse og for miljøet hvis elektrisk og elektrisk avfall (WEEE) ikke avhendes riktig. Produkter som er merket med en søppeldunk med kryss over, er elektrisk og elektronisk utstyr. Søppeldunken med kryss over symboliserer at avfall av elektrisk og elektronisk utstyr ikke må kastes i det usorterte husholdningsavfallet, men behandles som spesialavfall.

Produsert i Kina

Produsent:  
Schou Company A/S  
Nordager 31  
DK-6000 Kolding

Alle rettigheter forbeholdes. Innholdet i denne bruksanvisningen må ikke gjengis, verken helt eller delvis, på noen måte ved hjelp av elektroniske eller mekaniske hjelpemidler, inkludert fotokopiering eller opptak, oversettes eller lagres i et informasjonslagrings- og informasjonshentingssystem uten skriftlig tillatelse fra Schou Company A/S.

# TVÅLPUMP

## Inledning

För att du ska få så stor glädje som möjligt av din nya beröringsfria tvålump rekommenderar vi att du läser denna bruksanvisning innan du börjar använda den. Vi rekommenderar dessutom att du sparar bruksanvisningen ifall du behöver läsa informationen om de olika funktionerna igen.

## Teknisk information

Strömförsörjning: 4 st. 1,5 V AA-batterier  
(medföljer inte)

Kapacitet: 300 ml

Med infraröd sensor och skumfunktion



Klass III: Skydd mot strömstöt uppnås dels genom att produkten förses med extra låg spänning och dels genom att produkten inte själv genererar högre spänning än extra låg spänning.

## Användning

Packa försiktigt upp tvålumpen.

Öppna batteriluckan på tvålumpens undersida genom att vrida den motsols och sätt i 4 st. 1,5 V AA-batterier. Lägg i batterierna enligt anvisningen i batterifacket.

Sätt på batteriluckan så att pilarna är mitt för varandra. Vrid batteriluckan medsols tills den sitter fast.

Ställ tvålumpen upprätt och ta ut silikonproppen från påfyllningsöppningen.

Skum tillverkas med 1/3 tvål och 2/3 vatten.

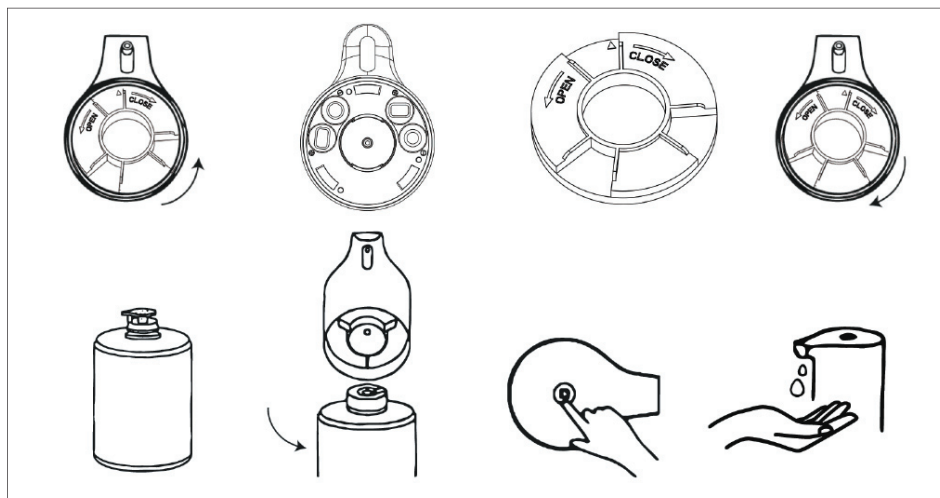
Fyll aldrig på vätskor som innehåller fasta partiklar i behållaren eftersom de kan skada tvålumpen.

Sätt på överdelen igen.

Slå på tvålumpen med på/av-knappen upptill.

Tvålumpen är nu färdig att användas.

När du vill ha tvål håller du bara händerna under tvålumpens munstycke och väntar på att tvålskummet ska komma ut.



## Rengöring

När tvålen är slut kan du rengöra tvålpumpen genom att fylla behållaren med ljummet vatten och pumpa ut det genom munstycket. Upprepa detta tills behållaren är ren.

### Viktigt!

När du har fyllt på tvållösning i tvålpumpen kan du inte vända den upp och ner eftersom tvållösningen då rinner ut.

Töm behållaren genom att aktivera tvålpumpen tills behållaren är tom.

Tvålpumpen ska användas vid en temperatur mellan 3 och 40 °C.

Överdelen på tvålpumpen får inte sänkas ner i vatten.

## Byta batterierna

Kontrollera att tvållösningen är slut och stäng av tvålpumpen.

Öppna batteriluckan och ta ut de använda batterierna. Sätt i nya batterier i batterifacket enligt anvisningen i batterifacket.

Sätt fast batteriluckan, fyll på ny tvål och slå på tvålpumpen.

Kassera de använda batterierna enligt miljöbestämmelserna. De får inte kastas bort med hushållsavfallet.

## Servicecenter

**OBS! Produktens modellnummer ska alltid uppges vid kontakt med återförsäljaren.**

Modellnumret finns på framsidan i denna bruksanvisning och på produktens märkplåt.

När det gäller:

- Reklamationer
- Reservdelar
- Returvaror
- Garantivaror
- [www.schou.com](http://www.schou.com)

## Miljöinformation



Elektriska och elektroniska produkter (EEE) innehåller material, komponenter och ämnen som

kan vara farliga och skadliga för människors hälsa och för miljön om avfallet av elektriska och elektroniska produkter (WEEE) inte bortscaffas korrekt. Produkter som är markerade med en "överkryssad sophink" är elektriska och elektroniska produkter. Den överkryssade sophinken symboliserar att avfall av elektriska och elektroniska produkter inte får bortscaffas tillsammans med osorterat hushållsavfall, utan de ska samlas in separat.

Tillverkad i Folkrepubliken Kina (PRC)

Tillverkare:

Schou Company A/S

Nordager 31

DK-6000 Kolding

Alla rättigheter förbehålles. Innehållet i denna bruksanvisning får inte på några villkor, varken i sin helhet eller delvis, återges med hjälp av elektroniska eller mekaniska hjälpmedel, t.ex. genom fotokopiering eller fotografering, ej heller översättas eller sparas i ett informationslagrings- och informationshämtningssystem, utan skriftligt medgivande från Schou Company A/S.

# SAIPPUA-ANNOSTELIJA

## Johdanto

Lue tämä käyttöohje läpi ennen saippua-annostelijan käyttöönottoa, jotta saat saippua-annostelijasta suurimman mahdollisen hyödyn. Säilytä tämä käyttöohje, jotta voit tarvittaessa palauttaa mieleesi saippua-annostelijan toiminnot.

## Tekniset tiedot

Virtalähde: 4 kpl 1,5 V AA-paristoa  
(ei mukana)

Kapasiteetti: 300 ml

Infrapunatunnistimella ja vaahotoiminnolla



Luokka III: Sähköiskusuojattu, koska laite toimii matalalla jännitteellä eikä laite tuota sitä korkeampaa jännitettä.

## Käyttö

Poista saippua-annostelija varovasti pakkauksestaan.

Avaa saippua-annostelijan alapuolella oleva paristokansi kääntämällä sitä vastapäivään ja aseta siihen neljä 1,5 V AA-paristoa lokerossa olevien merkintöjen mukaisesti.

Aseta paristokotelon kansi siten, että nuolet osoittavat toisiaan kohti. Käännä paristokotelon kantta myötäpäivään, kunnes se lukittuu paikalleen.

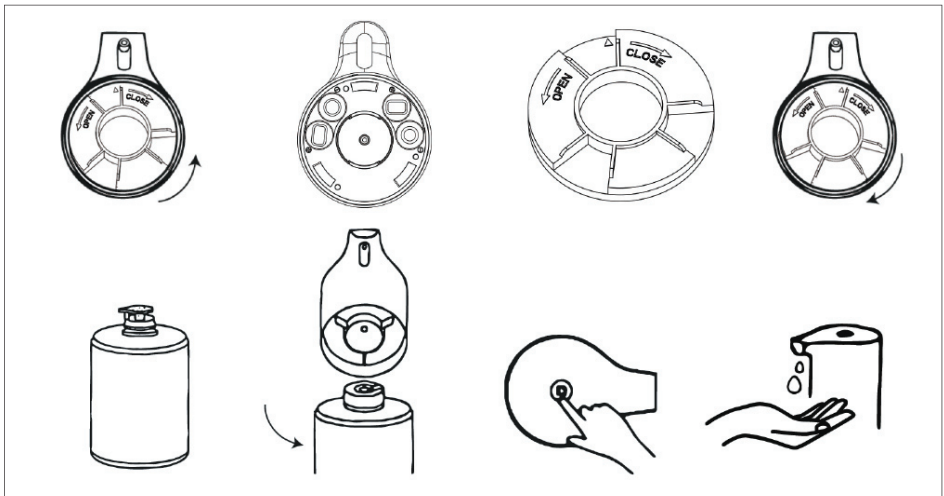
Aseta saippua-annostelija pystyasentoon ja poista täyttöaukossa oleva silikonitulppa.

Vaahto valmistetaan käyttämällä 1/3 saippuaa ja 2/3 vettä.

Vältä täyttämästä säiliötä kiinteää ainesta sisältävällä saippualla, sillä ne saattavat vahingoittaa annostelulaitetta.

Kiinnitä yläosa takaisin.

Käynnistä saippua-annostelija saippua-annostelijan yläosassa olevasta virtapainikkeesta.



Saippuan annostelulaite on valmis käyttöä varten.

Kun tarvitset saippuaa, aseta kädet saippua-annostelijan aukon alapuolelle ja odota, kunnes saippuvaaho tulee ulos.

## Puhdistaminen

Kun saippua on käytetty loppuun, voit puhdistaa annostelijan täyttämällä säiliön haalealla vedellä ja antamalla sitten annostelijan tyhjentää säiliön. Toista, kunnes säiliö on puhdas.

### Tärkeää!

Kun saippua-annostelijassa on saippualliuosta, älä käännä sitä ylösalaisin, jottei saippualliuos valu ulos.

Tyhjennä astia aktiivomalla saippua-annostelija, kunnes astia on tyhjä.

Saippua-annostelijaa on käytettävä 3–40 °C:n lämpötilassa.

Saippua-annostelijan yläosaa ei saa upottaa veteen.

## Paristojen vaihto

Tarkista, että astiassa ei ole enää saippualliuosta, ja sammuta saippua-annostelija virtapainikkeesta.

Avaa paristolokeron kansi ja poista käytetyt paristot. Aseta uudet paristot paristolokeroon merkintöjen mukaisesti.

Aseta paristolokeron kansi paikoilleen, täytä säiliö saippualla ja kytkä virta takaisin.

Toimita käytetyt paristot keräyspisteeseen. Niitä ei saa hävittää kotitalousjätteen mukana.

## Huoltokeskus

**Huomaa: Tuotteen mallinumero on aina mainittava mahdollisessa yhteydenotossa.**

Mallinumeron voi tarkistaa tämän käyttöohjeen etusivulta ja tuotteen tyyppikilvestä.

Kun asia koskee:

- Reklamaatioita
- Varaosia
- Palautuksia
- Takuuasioita
- [www.schou.com](http://www.schou.com)

## Tiedot vaarallisuudesta ympäristölle



Sähkö- ja elektroniikkalaitteet (EEE) sisältävät materiaaleja, komponentteja ja aineita, jotka voivat olla vaaraksi

ympäristölle ja ihmisen terveydelle, jos sähkö- ja elektroniikkaromua (WEEE) ei hävitetä asianmukaisesti. Sähkö- ja elektroniikkalaitteet on merkitty jättesäiliöllä, jonka yli on vedetty risti. Merkki ilmaisee, ettei sähkö- ja elektroniikkaromua saa hävittää lajittelemattoman kotitalousjätteen mukana vaan se on kerättävä erikseen.

Valmistettu Kiinassa

Valmistaja:

Schou Company A/S

Nordager 31

DK-6000 Kolding

Kaikki oikeudet pidätetään. Tämän käyttöohjeen sisältöä ei saa jäljentää kokonaan eikä osittain millään tavalla sähköisesti tai mekaanisesti, esimerkiksi valokopioimalla tai -kuvaamalla, kääntää tai tallentaa tiedontalennus- ja hakujärjestelmään ilman Schou Company A/S:n kirjallista lupaa.

# SOAP DISPENSER

## Introduction

To get the most out of your new soap dispenser, please read through these instructions before use. Please also save the instructions in case you need to refer to them at a later date.

## Technical data

Power supply: 4x1.5 V AA batteries  
(not included)

Capacity: 300 ml

With infrared sensor and foam function



Class III: Protection against electric shock is achieved because the item is only supplied with extra-low voltage and the item itself does not generate a higher voltage than extra-low voltage.

## Use

Carefully unpack the soap dispenser.

Open the battery cover on the base of the soap dispenser by turning it anticlockwise and insert 4 x 1.5 V AA batteries. Insert the batteries in the battery compartment as indicated.

Replace the batter cover so that the arrows are lined up. Turn the battery cover clockwise until it locks into place.

Stand the soap dispenser upright and remove the silicon plug from the refilling opening.

Foam is produced with 1/3 soap and 2/3 water.

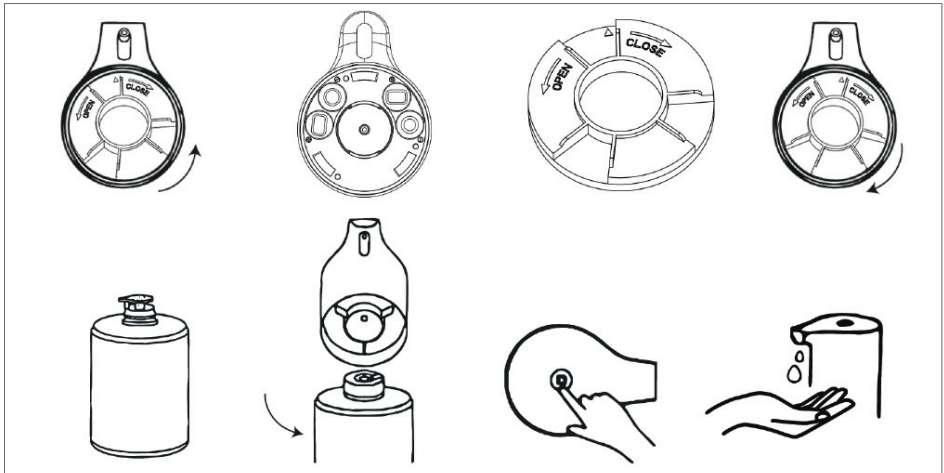
Do not fill the container with soaps that contain solid particles, as these may damage the soap dispenser.

Replace the upper section again.

Switch the soap dispenser on using the on/off button at the top.

The soap dispenser is now ready for use.

When you want soap, simply place your hands under the soap dispenser's nozzle and wait until the soap foam is dispensed.



## Cleaning

Once the soap has been used up, clean the soap dispenser by filling the container with water and allowing it to pump through the nozzle. Repeat until the container is clean.

### Important!

Do not turn the soap dispenser upside down when there is soap solution inside, as this will cause it to run out.

Empty the soap dispenser by activating the soap dispenser until the container is empty.

The soap dispenser is for use at a temperature of between 3 and 40 °C.

Do not submerge the upper section of the soap dispenser in water.

## Changing the batteries

Check that there is no more soap solution in the container and turn the dispenser off using the on/off button.

Open the battery cover and remove the old batteries. Insert new batteries into the battery compartment as shown.

Replace the battery cover, refill the container with soap and switch on the soap dispenser.

Dispose of the batteries in an environmentally responsible manner. They must not be disposed of in household waste.

## Service centre

**Note: Please quote the product model number in connection with all inquiries.**

The model number is shown on the front of this manual and on the product rating plate.

For:

- Complaints
- Replacement parts
- Returns
- Guarantee issues
- [www.schou.com](http://www.schou.com)

## Environmental information



Electrical and electronic equipment (EEE) contains materials, components and substances that may be hazardous and harmful to human health and the environment if waste electrical and electronic equipment (WEEE) is not disposed of correctly. Products marked with a crossed-out wheeled bin are electrical and electronic equipment. The crossed-out wheeled bin indicates that waste electrical and electronic equipment must not be disposed of with unsorted household waste, but must be collected separately.

Manufactured in P.R.C.

Manufacturer:  
Schou Company A/S  
Nordager 31  
DK-6000 Kolding

All rights reserved. The content of this manual may not be reproduced, either in full or in part, in any way by electronic or mechanical means, e.g. photocopying or publication, translated or saved in an information storage and retrieval system without written permission from Schou Company A/S.

# SEIFENSPENDER

## Einleitung

Damit Sie an Ihrem neuen Seifenspender möglichst lange Freude haben, bitten wir Sie, die Gebrauchsanweisung vor Ingebrauchnahme sorgfältig durchzulesen. Ferner wird empfohlen, die Gebrauchsanweisung für den Fall aufzubewahren, dass Sie sich die Funktionen des Seifenspenders später nochmals ins Gedächtnis rufen möchten.

## Technische Daten

Stromversorgung: 4 Stück 1,5 V AA-Batterien  
(nicht enthalten)

Fassungsvermögen: 300 ml

Mit Infrarotsensor und Schaumfunktion



Klasse III: Der Schutz gegen Stromstöße wird einerseits erreicht, indem der Artikel mit einer besonders niedrigen Spannung versorgt wird, und andererseits, indem der Artikel selbst keine höhere als eine besonders niedrige Spannung erzeugt.

## Gebrauch

Packen Sie den Seifenspender vorsichtig aus. Öffnen Sie die Batteriefachabdeckung an der Unterseite des Seifenspenders, indem Sie sie gegen den Uhrzeigersinn drehen und legen Sie 4 Stück 1,5 V AA-Batterien ein. Legen Sie die Batterien wie im Batteriefach gezeigt ein.

Setzen Sie die Batteriefachabdeckung so auf, dass sich die Pfeile übereinander befinden. Drehen Sie die Batteriefachabdeckung im Uhrzeigersinn, bis sie einrastet.

Stellen Sie den Seifenspender aufrecht und nehmen Sie den Silikonstöpsel aus der Einfüllöffnung.

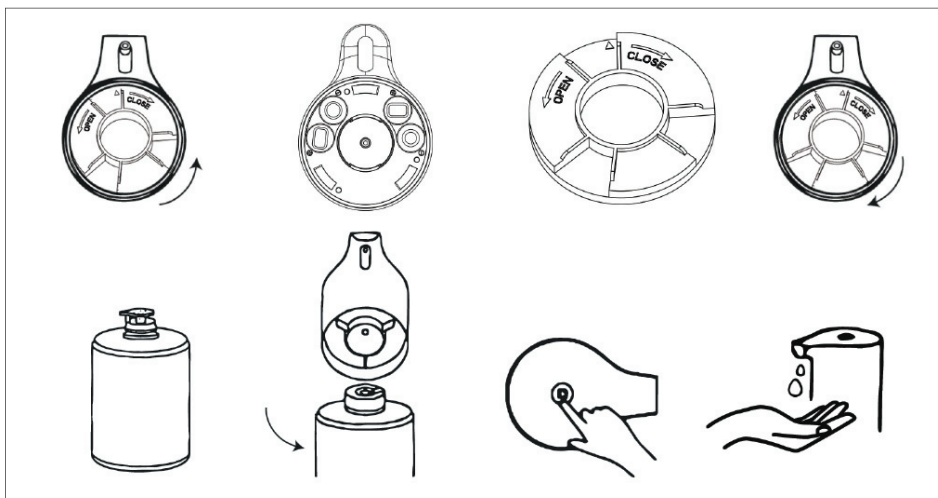
Schaum wird mit 1/3 Seife und 2/3 Wasser hergestellt.

Füllen Sie keine Seifen mit festen Partikeln in den Behälter, da diese den Seifenspender beschädigen können.

Bringen Sie den Oberteil wieder an.

Schalten Sie den Seifenspender am Ein-/Aus-Schalter oben am Seifenspender ein.

Der Seifenspender kann jetzt benutzt werden.



Wenn Sie Seife benötigen, müssen Sie nur die Hände unter die Öffnung des Seifenspenders halten und warten, bis der Seifenschaum herausläuft.

## Reinigung

Wenn die gesamte Seife aufgebraucht ist, können Sie den Seifenspender reinigen, indem Sie den Behälter mit lauwarmem Wasser füllen und dies durch die Öffnung pumpen lassen. Wiederholen Sie diesen Vorgang, bis der Behälter sauber ist.

### Wichtig!

Wenn sich in dem Seifenspender Seifenlösung befindet, dürfen Sie ihn nicht auf den Kopf stellen, da die Seifenlösung sonst herausläuft.

Leeren Sie den Behälter, indem Sie den Seifenspender betätigen, bis der Behälter leer ist.

Der Seifenspender kann bei einer Temperatur zwischen 3 und 40 °C benutzt werden.

Das Oberteil des Seifenspenders darf nicht in Wasser eingetaucht werden.

## Batteriewechsel

Vergewissern Sie sich, dass keine Seifenlösung mehr im Behälter ist, und schalten Sie den Seifenspender mit dem Ein-/Aus-Schalter ab.

Öffnen Sie die Batteriefachabdeckung und entfernen Sie die gebrauchten Batterien.

Legen Sie neue Batterien wie im Batteriefach gezeigt ein.

Bringen Sie die Batteriefachabdeckung wieder an, füllen Sie neue Seife in den Behälter und schalten Sie den Seifenspender ein.

Entsorgen Sie die Batterien umweltgerecht. Die Batterien dürfen nicht mit dem Haushaltsmüll entsorgt werden.

## Servicecenter

**Hinweis: Bei Anfragen stets die Modellnummer des Produkts angeben.**

Die Modellnummer finden Sie auf der Titelseite dieser Gebrauchsanweisung und auf dem Typenschild des Produkts.

Wenn Sie uns brauchen:

- Reklamationen
- Ersatzteile
- Rücksendungen
- Garantiewaren
- [www.schou.com](http://www.schou.com)

## Entsorgung des Gerätes



**Altgeräte dürfen nicht in den Hausmüll!**

Sollte das Gerät einmal nicht mehr benutzt werden können, so ist jeder Verbraucher gesetzlich verpflichtet, Altgeräte getrennt vom Hausmüll z.B. bei einer Sammelstelle seiner Gemeinde / seines Stadtteils abzugeben. Damit wird gewährleistet, dass die Altgeräte fachgerecht verwertet und negative Wirkungen auf die Umwelt vermieden werden.

Deshalb sind Elektrogeräte mit einer „durchkreuzten Abfalltonne“ gekennzeichnet.

Hergestellt in der Volksrepublik China

Hersteller:

Schou Company A/S

Nordager 31

DK-6000 Kolding

Alle Rechte vorbehalten. Der Inhalt dieser Gebrauchsanweisung darf ohne die schriftliche Genehmigung von Schou Company A/S weder ganz noch teilweise in irgendeiner Form unter Verwendung elektronischer oder mechanischer Hilfsmittel, wie zum Beispiel durch Fotokopieren oder Aufnahmen, wiedergegeben, übersetzt oder in einem Informationssystem gespeichert werden.

# DOZOWNIK MYDŁA

## Wprowadzenie

Aby móc w pełni wykorzystać możliwości nowego dozownika mydła, przed użyciem należy zapoznać się z niniejszymi instrukcjami. Instrukcję należy zachować również do użytku w przyszłości.

## Dane techniczne

Zasilanie: 4 × baterie AA 1,5 V  
(brak w zestawie)

Pojemność: 300 ml

Wyposażony w czujnik podczerwieni i funkcję piany



Klasa III: Ochrona przed porażeniem prądem elektrycznym jest zapewniona ze względu na zastosowanie zasilania o bardzo małym napięciu i niewytwarzanie przez samo urządzenie napięcia wyższego niż bardzo niskie napięcie.

## Sposób użytkowania

Ostrożnie rozpakować dozownik mydła.

Otworzyć pokrywę komory baterii w podstawie dozownika mydła, obracając ją w lewo, i włożyć cztery baterie 1,5 V AA. Włożyć baterie do komory zgodnie z oznaczeniami biegunowości.

Założyć pokrywę, wyrównując strzałki. Obrócić pokrywę komory baterii w prawo, aż zablokuje się na miejscu.

Postawić dozownik mydła pionowo i wyjąć korek silikonowy z otworu do napełniania.

Pianę wytwarza się z 1/3 mydła i 2/3 wody.

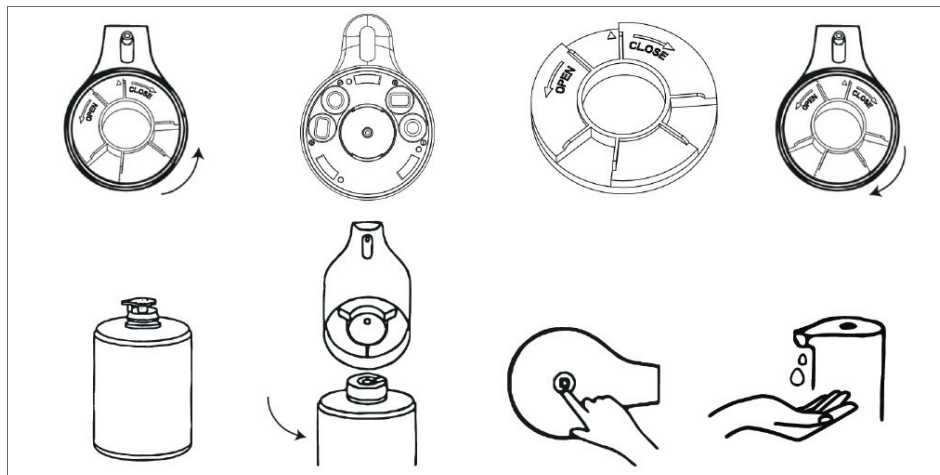
Nie napełniać zbiornika mydłami z cząsteczkami stałymi, ponieważ mogą spowodować uszkodzenie dozownika.

Ponownie założyć część górną.

Włączyć dozownik mydła za pomocą przycisku wł./wył.

Dozownik mydła jest gotowy do użycia.

Aby pobrać mydło, wystarczy umieścić ręce pod dyszą dozownika mydła i poczekać na wydanie piany.



## Czyszczenie

Po zużyciu mydła oczyścić dozownik mydła, wypełniając zbiornik wodą, i przepompować ją przez dyszę. Powtarzać tę czynność, aż zbiornik będzie czysty.

### Ważne!

Nie odwracać dozownika górą do dołu, gdy w zbiorniku jest roztwór mydła, ponieważ spowoduje to jego wyciek.

Opróżnić dozownik mydła, aktywując go do czasu całkowitego opróżnienia pojemnika.

Dozownika mydła można używać w temperaturze między 3°C a 40°C.

Nie zanurzać górnej części dozownika mydła w wodzie.

## Wymiana baterii

Upewnić się, że w zbiorniku nie ma roztworu mydła, i wyłączyć dozownik mydła za pomocą przycisku wł./wył.

Otworzyć pokrywę komory baterii i wyjąć zużyte baterie. Włożyć nowe baterie do komory baterii, jak pokazano na rysunku.

Założyć pokrywę komory baterii, napełnić zbiornik mydłem i włączyć dozownik mydła.

Zutylizować baterie zgodnie z lokalnymi przepisami, aby chronić środowisko. Nie wolno wyrzucać ich wraz z innymi odpadami gospodarstwa domowego.

## Punkt serwisowy

**Uwaga: Zadając pytania dotyczące niniejszego produktu, należy podawać numer modelu.**

Numer modelu można znaleźć na okładce niniejszej instrukcji obsługi i tabliczce znamionowej.

Prosimy o kontakt z punktem serwisowym w sprawach:

- reklamacje
- części zamienne
- zwroty
- gwarancje
- [www.schou.com](http://www.schou.com)

## Informacje dotyczące środowiska



Sprzęt elektryczny i elektroniczny (electrical and electronic equipment – EEE) zawiera materiały, elementy i substancje, które mogą być niebezpieczne i szkodliwe dla

zdrowia ludzi oraz środowiska naturalnego w przypadku, gdy taki zużyty sprzęt (waste electrical and electronic equipment – WEEE) nie zostanie odpowiednio zutylizowany.

Produkty oznaczone symbolem przekreślonego kosza na śmieci są odpadami elektrycznymi i elektronicznymi. Przekreślony kosz na śmieci oznacza, że zużytego sprzętu elektrycznego i elektronicznego nie wolno pozbywać się razem z ogólnymi odpadami domowymi, a należy utylizować go osobno.

Wyprodukowano w Chińskiej Republice Ludowej

Producent:  
Schou Company A/S  
Nordager 31  
DK-6000 Kolding

Wszelkie prawa zastrzeżone. Niniejszego podręcznika użytkownika nie wolno w żaden sposób powielać częściowo ani w całości, elektronicznie bądź mechanicznie (np. poprzez fotokopie lub skany), tłumaczyć ani przechowywać w bazie danych z funkcją wyszukiwania bez uprzedniej zgody Schou Company A/S wyrażonej na piśmie.

# DISPENSADOR DE JABÓN

## Introducción

Para sacar el mayor provecho de su nuevo dispensador de jabón, por favor, lea estas instrucciones antes de usarlo. Además, guarde las instrucciones por si necesita consultarlas más adelante.

## Datos técnicos

Fuente de alimentación: 4 x pilas de 1,5 V AA  
(no incluidas)

Capacidad: 300 ml

Con sensor infrarrojo y función de espuma



Clase III: La protección contra descargas eléctricas se alcanza porque el artículo solo se suministra con un voltaje extra bajo y el artículo en sí no genera un voltaje superior a un voltaje extra bajo.

## Uso

Desembale cuidadosamente el dispensador de jabón.

Abra la cubierta del compartimiento para pilas de la base del dispensador de jabón girándola en el sentido opuesto a las agujas del reloj e introduzca 4 pilas AA de 1,5 V. Introduzca las pilas en el compartimento de las pilas como se indica.

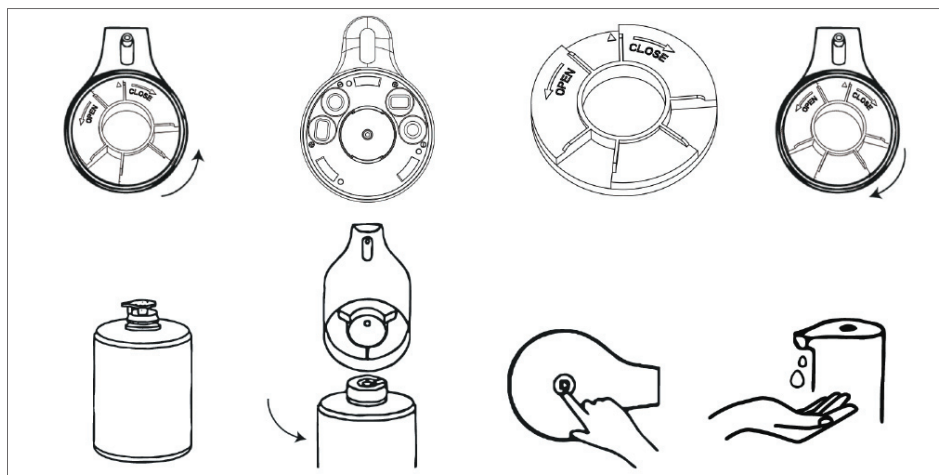
Vuelva a colocar la cubierta del compartimiento para pilas de modo que las flechas queden alineadas. Gire la cubierta del compartimiento para las pilas en el sentido de las agujas del reloj hasta que quede fija en su sitio.

Coloque el dispensador de jabón derecho y retire el tapón de silicona de la abertura de rellenado.

La espuma está fabricada con 1/3 de jabón y 2/3 de agua.

No llene el recipiente con jabones que contengan partículas sólidas, ya que pueden dañar el dispensador.

Vuelva a colocar la sección superior.



Encienda el dispensador de jabón pulsando el botón on/off.

Ahora ya puede utilizar el dispensador de jabón.

Cuando quiera jabón, simplemente ponga sus manos bajo la boquilla del dispensador y espere hasta que salga jabón espumoso.

## Limpieza

Cuando no quede jabón, limpie el dispensador llenando el recipiente con agua y bombeándola a través de la boquilla. Repita el proceso hasta que el recipiente esté limpio.

### ¡Importante!

No ponga el dispensador de jabón boca abajo con solución jabonosa dentro, ya que se saldrá.

Vacíe el dispensador de jabón activándolo hasta que el contenedor quede vacío.

El dispensador de jabón está pensado para ser usado a una temperatura de entre 3 y 40 °C.

No sumerja en agua la sección superior del dispensador de jabón.

## Cómo cambiar las pilas

Asegúrese de que no quede solución jabonosa en el recipiente, y apague el dispensador con el botón de encendido/apagado.

Abra la tapa del compartimento de las pilas y saque las pilas usadas. Introduzca las pilas en el compartimento de las pilas como muestra la imagen.

Vuelva a colocar la tapa del compartimento de las pilas, rellene el recipiente con jabón y encienda el dispensador.

Elimine las pilas de una manera responsable con el medio ambiente. No deben ser eliminadas con la basura doméstica.

## Centro de servicio

**Nota: Por favor, cite el número de modelo del producto relacionado con todas las preguntas.**

El número de modelo se muestra en la parte frontal de este manual y en la placa de características del producto.

Para:

- Reclamaciones
- Piezas de recambio
- Devolución de mercancías
- Asuntos de garantía
- [www.schou.com](http://www.schou.com)

## Información medioambiental



Los dispositivos eléctricos y electrónicos (AEE) contienen materiales, componentes y sustancias que pueden ser peligrosos y perjudiciales para la salud humana y para el medio ambiente, si los residuos de estos dispositivos eléctricos y electrónicos (RAEE) no se eliminan correctamente. Los productos identificados con un contenedor con ruedas tachado son dispositivos eléctricos y electrónicos. El contenedor con ruedas tachado indica que los residuos de dispositivos eléctricos y electrónicos no deben desecharse junto con la basura doméstica, y que se tienen que recoger por separado.

Fabricado en People's Republic of China (P.R.C)

Fabricante:  
Schou Company A/S  
Nordager 31  
DK-6000 Kolding

Todos los derechos reservados. El contenido de este manual no puede ser reproducido, ni total ni tampoco parcialmente, de cualquier forma por medios electrónicos o mecánicos, por ejemplo, fotocopias o publicación, traducción o guardado en un almacén de información y sistema de recuperación, sin la previa autorización por escrito de Schou Company A/S.

# EROGATORE DI SAPONE

## Introduzione

Per ottenere il massimo dal vostro nuovo erogatore di sapone, leggere le istruzioni prima dell'uso. Conservare le presenti istruzioni per un eventuale riferimento futuro.

## Dati tecnici

Alimentazione: 4 batterie AA da 1,5 V  
(non incluse)

Capacità: 300 ml

Con sensore a infrarossi e funzione schiuma



Classe III: la protezione contro la folgorazione si basa sul fatto che il prodotto è alimentato solo con bassissima tensione e non genera un voltaggio superiore alla bassissima tensione.

## Utilizzo

Rimuovere l'erogatore di sapone dall'imballaggio con cautela.

Aprire il coperchio del vano batterie nella base dell'erogatore di sapone ruotandolo in senso antiorario e inserire 4 batterie AAA da 1,5 V. Inserire le batterie nel vano batterie seguendo le indicazioni.

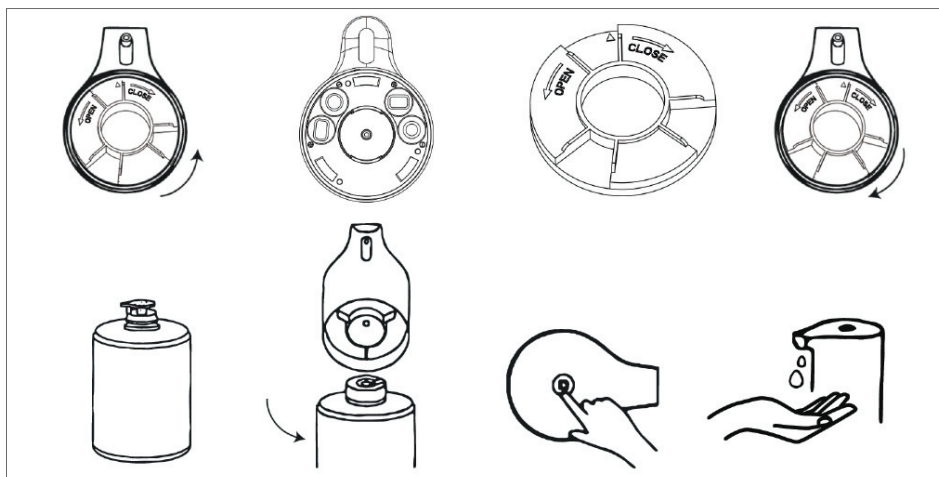
Rimettere a posto il coperchio del vano batterie allineando le frecce. Ruotare il coperchio del vano batterie in senso orario fino a quando scatta in posizione.

Mettere in piedi l'erogatore di sapone e rimuovere il tappo di silicone dall'apertura di ricarica.

La schiuma viene prodotta con 1/3 di sapone e 2/3 di acqua.

Non riempire il contenitore con sapone contenente particelle solide, in quanto potrebbero danneggiare l'erogatore di sapone.

Rimettere a posto la sezione superiore.



Accendere l'erogatore di sapone con il pulsante di accensione/spegnimento in alto.

Ora l'erogatore di sapone è pronto all'uso.

Per prendere il sapone, è sufficiente mettere le mani sotto l'ugello dell'erogatore di sapone e attendere l'uscita della schiuma.

## Pulizia

Quando il sapone è esaurito, pulire l'erogatore di sapone riempiendo d'acqua il contenitore e facendolo uscire dall'ugello. Ripetere fino a quando l'erogatore non è pulito.

### Importante!

Non capovolgere l'erogatore di sapone se contiene la soluzione saponata, in quanto ne causerebbe la fuoriuscita.

Svuotare l'erogatore di sapone attivando l'erogatore di sapone fino a svuotare il contenitore.

L'erogatore di sapone deve essere usato a temperature comprese fra 3 e 40 °C.

Non immergere nell'acqua la sezione superiore dell'erogatore di sapone.

## Sostituzione delle batterie

Controllare che non vi sia più soluzione saponata nel contenitore e spegnere l'erogatore con il pulsante di accensione/spegnimento.

Aprire il coperchio del vano batterie e togliere le batterie vecchie. Inserire delle batterie nuove nel vano batterie seguendo le indicazioni.

Rimontare il coperchio del vano batterie, riempire di sapone il contenitore e accendere l'erogatore di sapone.

Smaltire le batterie nel rispetto dell'ambiente. Non devono essere smaltite nei rifiuti domestici.

## Centro assistenza

**Nota: indicare il numero di modello del prodotto in ogni richiesta di assistenza.**

Il numero di modello è riportato sulla copertina di questo manuale e sulla targhetta del prodotto.

Per:

- Reclami
- Pezzi di ricambio
- Resi
- Questioni relative alla garanzia
- [www.schou.com](http://www.schou.com)

## Informazioni ambientali



Le apparecchiature elettriche ed elettroniche (AEE) contengono materiali, componenti e sostanze che possono essere pericolosi e dannosi per la salute umana e l'ambiente, se i rifiuti di apparecchiature elettriche ed elettroniche (RAEE) non vengono smaltiti correttamente. I prodotti contrassegnati con il simbolo del bidone sbarrato sono apparecchiature elettriche ed elettroniche. Il bidone sbarrato indica che le apparecchiature elettriche ed elettroniche non devono essere smaltite insieme ai rifiuti domestici non differenziati, ma devono essere raccolti separatamente.

Fabbricato in P.R.C.

Produttore:

Schou Company A/S  
Nordager 31  
DK-6000 Kolding

Tutti i diritti riservati. I contenuti di questo manuale non possono essere riprodotti in parte o per intero, elettronicamente o meccanicamente (ad es. mediante fotocopie o scansioni), tradotti o archiviati in sistemi di memorizzazione e recupero di informazioni senza il consenso scritto di Schou Company A/S.

# ZEEPDISPENSER

## Inleiding

Om optimaal gebruik te maken van uw nieuwe zeepdispenser, dient u deze aanwijzingen vóór gebruik door te lezen. Bewaar deze gebruiksaanwijzing ook voor het geval u deze op een later moment wilt raadplegen.

## Technische gegevens

Voeding: 4 x 1,5 V AA-batterijen

(niet inbegrepen)

Inhoud: 300 ml

Met infraroodsensor en schuimfunctie



Klasse III: Er wordt bescherming geboden tegen elektrische schokken omdat het item alleen wordt gevoed door middel van extra lage spanning en het item geen hogere spanning genereert dan extra lage spanning.

## Gebruik

Pak de zeepdispenser voorzichtig uit.

Open de batterijklep op de basis van de zeepdispenser door deze linksom te draaien en plaats 4 x 1,5 V AA-batterijen. Plaats de batterijen in het batterijcompartiment zoals weergegeven.

Plaats de batterijklep zo terug dat de pijlen met elkaar uitgelijnd zijn. Draai de batterijklep rechtsom totdat deze op zijn plaats klikt.

Zet de zeepdispenser rechtop en verwijder de siliconenstop van de vulopening.

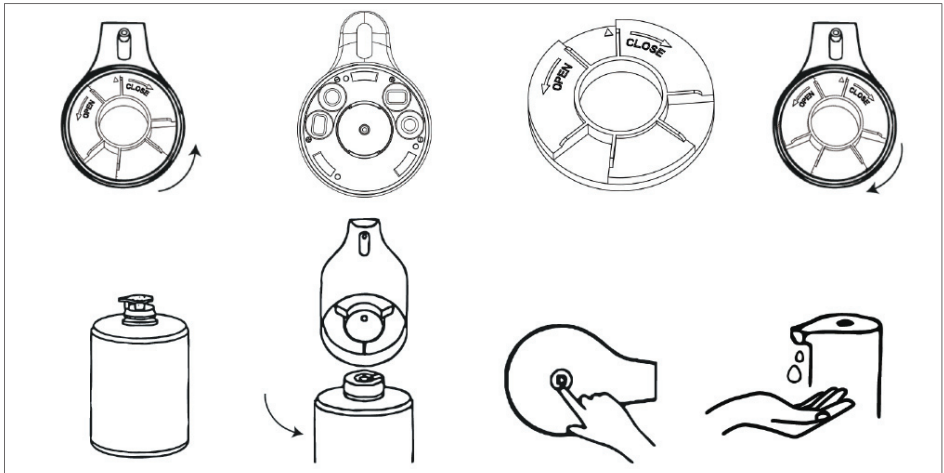
Schuim wordt aangemaakt met 1/3 zeep en 2/3 water. Vul de container niet met zeep die vaste deeltjes bevat, aangezien deze de zeepdispenser kunnen beschadigen.

Plaats het bovenste deel weer terug.

Schakel de zeepdispenser in met de aan/uitknop bovenaan het apparaat.

De zeepdispenser is nu klaar voor gebruik.

Wanneer u zeep nodig hebt, hoeft u alleen maar uw handen onder de tuit van de zeepdispenser te houden en te wachten totdat de zeepschuim wordt afgegeven.



## Reiniging

Zodra de zeep op is, maakt u de zeepdispenser schoon door de container met water te vullen en het door de tuit te pompen. Herhaal dit totdat de container schoon is.

### Belangrijk!

Draai de zeepdispenser niet ondersteboven als er zeepoplossing in zit, aangezien hierdoor de zeep kan gaan lekken.

Leeg de zeepdispenser door de zeepdispenser net zolang te activeren tot de container leeg is.

De zeepdispenser is bedoeld voor gebruik bij een temperatuur tussen 3 °C en 40 °C.

Dompel het bovenste deel van de zeepdispenser niet onder in water.

## Batterijen vervangen

Controleer of er geen zeepoplossing meer in de container zit en schakel de dispenser uit door op de aan/uit-knop te drukken.

Open de batterijklep en verwijder de oude batterijen. Plaats nieuwe batterijen in het batterijcompartiment zoals weergegeven.

Sluit de batterijklep, vul de container opnieuw met zeep en schakel de zeepdispenser in.

Verwijder de batterijen op een milieuvriendelijke manier. Ze mogen niet worden weggegooid bij het huishoudelijk afval.

## Service centre

**Let op: Vermeld bij alle vragen het productmodelnummer.**

Het modelnummer staat op de voorkant van deze handleiding en op het producttypeplaatje.

Voor:

- Klachten
- Reserveonderdelen
- Retourzendingen
- Garantiekwesties
- [www.schou.com](http://www.schou.com)

## Milieu-informatie



Elektrische en elektronische apparatuur (EEE) bevat materialen, componenten en substanties die gevaarlijk en schadelijk voor de menselijke gezondheid en het milieu kunnen zijn als afgedankte elektrische en elektronische apparatuur (WEEE) niet correct als afval afgevoerd wordt. Producten gemarkeerd met een doorgestreepte afvalbak zijn elektrische en elektronische apparatuur. De doorgestreepte afvalbak geeft aan dat afgedankte elektrische en elektronische apparatuur niet met het huisafval weggegooid mag worden, maar dat deze afzonderlijk ingezameld moet worden.

Vervaardigd in P.R.C.

Fabrikant:  
Schou Company A/S  
Nordager 31  
DK-6000 Kolding

Alle rechten voorbehouden. De inhoud van deze handleiding mag op geen enkele wijze, noch volledig noch in delen, elektronisch of mechanisch gereproduceerd worden, bijv. kopiëren of publicatie, vertaald of opgeslagen in een informatie-opslag- en ontsluitingssysteem zonder schriftelijke toestemming van Schou Company A/S.

# DISTRIBUTEUR DE SAVON

## Introduction

Pour profiter au mieux de toutes les possibilités offertes par votre nouveau distributeur de savon, veuillez lire entièrement les instructions avant toute utilisation. Veuillez également conserver ces instructions au cas où vous auriez besoin de les consulter ultérieurement.

## Données techniques

Alimentation : 4 piles AA de 1,5 V  
(non fournies)

Capacité : 300 ml

Avec capteur infrarouge et générateur de mousse



Classe III : La protection contre les chocs électriques est obtenue par une tension d'alimentation très basse et par le fait que l'appareil lui-même ne génère pas de tension supérieure à une tension très basse.

## Utilisation

Déballiez avec précaution le distributeur de savon.

Ouvrez le couvercle du compartiment à piles dans le pied du distributeur de savon en le tournant dans le sens inverse des aiguilles d'une montre et insérez 4 piles AA de 1,5 V. Insérez les piles dans le compartiment prévu à cet effet comme indiqué.

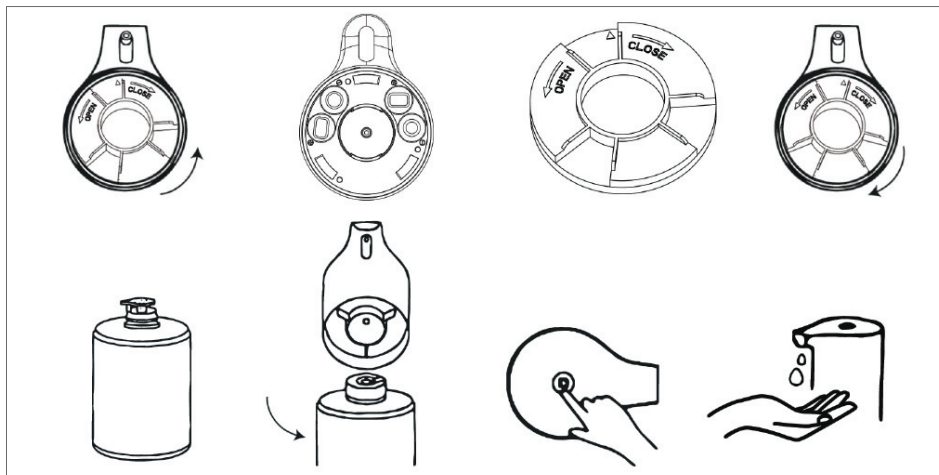
Remplacez le couvercle de manière que les flèches soient alignées. Tournez le couvercle du compartiment à piles dans le sens des aiguilles d'une montre jusqu'à ce qu'il s'enclenche.

Posez le distributeur de savon à l'endroit et retirez le bouchon en silicone de l'ouverture de remplissage.

La mousse se compose d'un tiers de savon et de deux tiers d'eau.

Ne remplissez pas le réservoir de savon contenant des particules solides car ceux-ci pourraient endommager l'appareil.

Remplacez la partie supérieure.



Allumez le distributeur de savon en appuyant sur le bouton Marche/Arrêt (on/off).

Le distributeur de savon est maintenant prêt à l'emploi.

Si vous voulez du savon, placez simplement vos mains en dessous de la buse de l'appareil et attendez que celui-ci distribue de la mousse.

## Nettoyage

Lorsqu'il n'y a plus de savon, nettoyez le distributeur en remplissant le réservoir d'eau et en laissant la pompe passer cette eau à travers la buse. Répétez cette opération jusqu'à ce que le réservoir soit propre.

### Important !

Ne retournez pas le distributeur de savon quand celui-ci est rempli car le savon va s'en écouler.

Videz le distributeur de savon en l'activant jusqu'à ce que le réservoir soit vide.

Le distributeur de savon est conçu pour fonctionner à une température entre 3 et 40 °C.

N'immergez pas la partie supérieure du distributeur de savon dans l'eau.

## Remplacement des piles

Contrôlez qu'il n'y a plus de solution savonneuse dans le réservoir et éteignez l'appareil en utilisant le bouton Marche/Arrêt.

Ouvrez le couvercle du compartiment à piles et retirez les piles usées. Insérez, comme indiqué, de nouvelles piles dans le compartiment prévu à cet effet.

Remettez le couvercle du compartiment à piles et remplissez le réservoir de savon puis allumez l'appareil.

Éliminez les piles de manière respectueuse de l'environnement. Elles ne doivent pas être jetées avec les ordures ménagères.

## Centre de service

**Remarque : veuillez toujours mentionner le numéro de modèle du produit en cas de demandes.**

Le numéro de modèle est indiqué sur la première page de ce manuel et sur la plaque signalétique du produit.


Pour :

- Réclamations
- Pièces de rechange
- Retours
- Questions de garantie
- [www.schou.com](http://www.schou.com)



## Informations relatives à l'environnement



Les équipements électriques et électroniques (EEE) contiennent des matériaux, pièces et substances  pouvant être dangereux et nocifs pour la santé et l'environnement

si les déchets d'équipements électriques et électroniques (DEEE) ne sont pas éliminés correctement. Les produits marqués du pictogramme de la poubelle sur roues barrée d'une croix sont des équipements électriques et électroniques. Ce pictogramme indique que les déchets des équipements électriques et électroniques ne doivent pas être éliminés avec les ordures ménagères non triées et qu'ils doivent être ramassés séparément.

Fabriqué en R.P.C.

Fabricant :  
Schou Company A/S  
Nordager 31  
DK-6000 Kolding

Tous droits réservés. Le contenu du présent manuel ne doit en aucun cas être reproduit intégralement ou partiellement, sous forme électronique ou mécanique (par exemple par photocopie ou numérisation), traduit ou sauvegardé dans un système de stockage et de récupération d'informations sans l'accord écrit de Schou Company A/S.