

**Moniteur à pied réglable Dell 24 Plus  
S2425HS**




**Moniteur à pied réglable Dell 27 Plus  
S2725HS**

**Guide de l'utilisateur**

**Modèle: S2425HS/S2725HS**

**Modèle réglementaire: S2425Ht/S2725Ht**



-  **REMARQUE** : Une **REMARQUE** indique des informations importantes qui vous aident à mieux utiliser votre ordinateur.
-  **ATTENTION** : Une **MISE EN GARDE** indique soit un dommage potentiel au matériel, soit une perte de données et vous indique comment éviter le problème.
-  **AVERTISSEMENT** : Un **AVERTISSEMENT** indique un risque de dommages matériels, de blessures corporelles ou de mort.

Copyright © 2024-2025 Dell Inc. ou ses filiales. Tous droits réservés. Dell Technologies, Dell et les autres marques commerciales sont des marques commerciales de Dell Inc. ou de ses filiales. Les autres marques commerciales peuvent être des marques commerciales de leurs propriétaires respectifs.

2024 – 02

Rév. A01

# Contenu

<b>Consignes de sécurité</b>	<b>5</b>
<b>À propos de votre moniteur</b>	<b>7</b>
Contenu de l'emballage	7
Fonctions du produit	8
Systèmes d'exploitation compatibles	12
Pièces et commandes	13
Vue de devant	13
Vue de derrière	14
Vue latérale	15
Vue de dessous	15
Spécifications du moniteur	17
Spécifications de la résolution	19
Modes vidéo pris en charge	20
Modes d'affichage pré-réglés	20
Spécifications électriques	21
Caractéristiques physiques	22
Caractéristiques environnementales	23
Assignations des broches	24
Fonctionnalité Plug and Play	25
Qualité du moniteur LCD et politique de pixel	25
Ergonomie	25
Manipuler et déplacer votre écran	27
Consignes de maintenance	29
Nettoyage de votre moniteur	29
<b>Configuration de votre moniteur</b>	<b>30</b>
Attacher le socle	30
Utilisation des fonctions de réglage de l'inclinaison, du pivotement et de la hauteur	33
Réglage de l'inclinaison, du pivotement et de la hauteur	33
Rotation de l'affichage	34





Connexion de votre moniteur . . . . .	35
Fixation du couvercle des E/S latérales . . . . .	36
Gestion de vos câbles . . . . .	36
Sécurisation de votre moniteur à l'aide d'un antivol Kensington (en option) 37	
Démonter le socle du moniteur . . . . .	38
Montage mural (optionnel) . . . . .	39
<b>Utilisation du moniteur . . . . .</b>	<b>40</b>
Mettre le moniteur sous tension . . . . .	40
Utilisation de la commande joystick . . . . .	40
Utilisation du Lanceur de menu . . . . .	41
Bouton- du panneau frontal . . . . .	43
Utiliser le menu principal . . . . .	44
Utilisation de la fonction de verrou du menu à l'écran . . . . .	55
Messages d'avertissement de l'OSD. . . . .	58
Réglage de la résolution maximale. . . . .	60
<b>Dépannage . . . . .</b>	<b>61</b>
Autotest . . . . .	61
Diagnostiques intégrés . . . . .	62
Problèmes courants . . . . .	63
<b>Informations relatives à la réglementation . . . . .</b>	<b>66</b>
Avis de la FCC (États-Unis uniquement) et autres informations réglementaires. . . . .	66
Base de données des produits de l'UE pour l'étiquetage énergétique et la fiche d'information sur le produit. . . . .	66
<b>Contacter Dell . . . . .</b>	<b>67</b>




# Consignes de sécurité

Utilisez les consignes de sécurité suivantes pour protéger votre moniteur contre les dommages potentiels et pour garantir votre sécurité personnelle. Sauf indication contraire, chaque procédure incluse dans ce document suppose que vous avez lu les informations relatives à la sécurité qui ont été fournies avec votre moniteur.

 **REMARQUE : Avant d'utiliser le moniteur, lisez les informations relatives à la sécurité qui sont fournies avec votre moniteur et imprimées sur le produit. Conservez la documentation dans un endroit sûr pour pouvoir la consulter ultérieurement.**

 **AVERTISSEMENT : L'utilisation de commandes, de réglages ou de procédures autres que ceux spécifiés dans la présente documentation peut entraîner une exposition à des chocs et des risques électriques et / ou mécaniques.**

 **AVERTISSEMENT : L'effet à long terme possible de l'écoute audio au casque (sur le moniteur qui le prend en charge) à volume élevé peut être d'endommager votre capacité auditive.**

- Placez le moniteur sur une surface solide et manipulez-le avec précaution. L'écran est fragile et peut être endommagé en cas de chute ou de choc avec un objet pointu.
- Assurez-vous que les valeurs électriques nominales de votre moniteur permettent son fonctionnement avec l'alimentation secteur disponible dans votre pays.
- Maintenez le moniteur à température ambiante. Les conditions excessivement froides ou chaudes peuvent avoir un effet néfaste sur les cristaux liquides de l'écran.
- Reliez le câble d'alimentation du moniteur à une prise de courant murale à proximité et accessible. Consultez [Connexion de votre moniteur](#).
- Ne placez pas et n'utilisez pas le moniteur sur une surface humide ou à proximité d'eau.
- Ne soumettez pas le moniteur à de fortes vibrations ou à des chocs importants. Par exemple, ne placez pas le moniteur dans un coffre de voiture.
- Débranchez le moniteur lorsqu'il n'est pas prévu qu'il soit utilisé pendant une période prolongée.



- Pour éviter les chocs électriques, n'essayez pas de retirer un quelconque capot ou de toucher l'intérieur du moniteur.
- Lisez attentivement ces instructions. Conservez ce document pour toute référence ultérieure. Respectez tous les avertissements et instructions indiqués sur le produit.
- Certains moniteurs peuvent être fixés au mur à l'aide du support VESA vendu séparément. Veillez à utiliser les spécifications VESA correctes, comme indiqué dans la section sur le montage mural du Guide d'utilisation.

Pour plus d'informations sur les instructions de sécurité, veuillez consulter le document d'informations sur la sécurité, l'environnement et la réglementation (SERI) qui est livré avec votre moniteur.







# À propos de votre moniteur

## Contenu de l'emballage

Le tableau suivant donne la liste des composants qui sont livrés avec votre moniteur, Si un composant venait à manquer, contactez Dell. Pour plus d'informations, consultez [Contacter Dell](#).

**REMARQUE : Certains éléments peuvent être en option et ne pas être livrés avec votre moniteur. Certaines fonctionnalités peuvent ne pas être disponibles dans certains pays.**

Image du composant	Description du composant
	Écran
	Colonne de support
	Base
	Couvercle des E/S latérales



	Couvercle Vesa
	Cordon d'alimentation (varie en fonction du pays)
	Câble HDMI 1,80 m
	<ul style="list-style-type: none"> <li>• Guide de démarrage rapide</li> <li>• Informations de sécurité et réglementaires</li> </ul>

## Fonctions du produit

Le moniteur à écran plat **Dell S2425HS/S2725HS** a une matrice active, un transistor à couches minces (TFT), un écran à cristaux liquides (LCD) et un rétroéclairage DEL. Les fonctions du moniteur sont les suivantes :

- Supporte le taux de rafraîchissement de 100 Hz.
- Gamme de couleurs de 99 % sRGB (typique).
- Connectivité numérique avec 2 ports HDMI.
- Capacité Plug and Play si votre ordinateur la prend en charge.
- Haut-parleurs intégrés (2 x 5 W).
- Menu de réglage affichage à l'écran (OSD) pour faciliter la configuration et l'optimisation de l'écran.
- Une gamme de solutions de montage avec des orifices de fixation à écartement VESA (Video Electronics Standards Association) de 100 mm et pied amovible.
- Fonctions de réglage de l'inclinaison, de la rotation, du pivotement et de la hauteur.
- Fente de verrouillage de sécurité pour les verrous Kensington (vendu séparément).
- Offre un échange de panneaux Premium pendant la période de garantie.
- Prend en charge la fonction Dell ComfortView Plus.
- Dell ComfortView Plus est une fonction d'écran intégrée de faible lumière bleue qui améliore le confort des yeux en réduisant les émissions de lumière bleue potentiellement nocives sans compromettre les couleurs. Grâce à la technologie



ComfortView Plus, Dell réduit l'exposition à la lumière bleue nocive de  $\leq 50\%$  à  $\leq 35\%$ . Ce moniteur est certifié TÜV Rheinland Eye Comfort 3.0 avec un classement 4 étoiles. Il intègre des technologies clés qui offrent également un écran sans scintillement, un taux de rafraîchissement de jusqu'à 100 Hz et une gamme de couleurs d'au moins 95 % sRGB. La fonction Dell ComfortView Plus est activée par défaut sur votre moniteur.

- Ce moniteur utilise un panneau à faible lumière bleue. Lorsque le moniteur est réinitialisé aux réglages d'usine ou aux réglages par défaut, il est conforme à la certification TÜV Rheinland pour les équipements à faible lumière bleue.\*

### **Rapport de lumière bleue :**

Le rapport de lumière dans la gamme de 415nm-455nm par rapport à 400nm-500nm doit être inférieur à 50%.

Catégorie	Rapport de lumière bleue
1	$\leq 20\%$
2	$20\% < R \leq 35\%$
3	$35\% < R \leq 50\%$

- Diminue le niveau de la lumière bleue émise par l'écran afin de rendre la visualisation plus confortable pour vos yeux sans distorsion de la précision des couleurs.
- Le moniteur adopte la technologie Flicker-Free, qui supprime le scintillement visible à l'œil nu, apporte un confort de visionnement visuel et aide à protéger les utilisateurs contre la fatigue oculaire et générale.
- \* Ce moniteur est conforme à la catégorie 2 de la certification TÜV Rheinland pour les équipements à faible lumière bleue.



## À propos de TÜV Rheinland Eye Comfort 3.0

Le programme de certification TÜV Rheinland Eye Comfort 3.0 présente un système de notation par étoiles convivial pour l'industrie de l'affichage, et qui promeut le bien-être des yeux, de la sécurité aux soins oculaires. Par rapport aux certifications existantes, le programme de notation 5 étoiles ajoute des exigences de test rigoureuses sur les attributs globaux des soins oculaires comme la faible lumière bleue, l'absence de scintillement, le taux de rafraîchissement, la gamme de couleurs, la précision des couleurs et les performances du capteur de lumière ambiante. Il définit les paramètres des exigences et évalue les performances du produit sur cinq niveaux. Et le processus d'évaluation technique sophistiqué fournit aux consommateurs et aux acheteurs des indicateurs plus faciles à juger.

Les facteurs de bien-être des yeux pris en compte restent constants, mais les normes pour les différentes évaluations par étoiles sont différentes. Plus le nombre d'étoiles est élevé, plus les normes sont strictes. Le tableau ci-dessous indique les principales exigences en matière de confort des yeux qui s'appliquent en plus des exigences de base en matière de confort oculaire (comme la densité de pixels, l'uniformité de la luminance et de la couleur et la liberté de mouvement).

Pour plus d'informations concernant la **TÜV Eye Comfort certification** veuillez vous référer à : <https://www.tuv.com/world/en/eye-comfort.html>



## Exigences Eye Comfort 3.0 et système de notation par étoiles pour les moniteurs

Catégorie	Élément de test	Principe de classement par étoiles		
		3 étoiles	4 étoiles	5 étoiles
Soin des yeux	Faible lumière bleue	TÜV Hardware LBL Catégorie III ( $\leq 50\%$ ) ou solution Software LBL <sup>1</sup>	TÜV Hardware LBL Catégorie II ( $\leq 35\%$ ) ou Catégorie I ( $\leq 20\%$ )	TÜV Hardware LBL Catégorie II ( $\leq 35\%$ ) ou Catégorie I ( $\leq 20\%$ )
	Sans scintillement	TÜV Scintillement réduit ou TÜV Sans scintillement	TÜV Scintillement réduit ou TÜV Sans scintillement	Sans scintillement
Gestion de la lumière ambiante	Performance du capteur de lumière ambiante	Aucun capteur	Aucun capteur	Capteur de lumière ambiante
	Contrôle CCT intelligent	Non	Non	Oui
	Contrôle intelligent de la luminance	Non	Non	Oui
Qualité d'image	Fréquence de rafraîchissement	$\geq 60\text{Hz}$	$\geq 75\text{Hz}$	$\geq 120\text{Hz}$
	Uniformité de la luminance	Uniformité de la luminance $\geq 75\%$		
	Uniformité des couleurs	Uniformité des couleurs $\Delta u'v' \leq 0,02$		
	Liberté de mouvement	Les changements de luminance doivent diminuer à moins de 50 % ; Le décalage des couleurs doit être inférieur à 0,01		
	Différence gamma	Différence gamma $\leq \pm 0,2$	Différence gamma $\leq \pm 0,2$	Différence gamma $\leq \pm 0,2$
	Large gamme de couleurs <sup>2</sup>	NTSC <sup>3</sup> Min.72% (CIE 1931) ou sRGB <sup>4</sup> Min 95% (CIE 1931)	sRGB <sup>4</sup> Min.95% (CIE 1931)	DCI-P3 <sup>5</sup> Min. 95% (CIE 1976) & sRGB <sup>4</sup> Min.95% (CIE 1931) ou Adobe RGB <sup>6</sup> Min.95% (CIE 1931) & sRGB <sup>4</sup> Min.95% (CIE 1931)
Guide d'utilisation pour le confort oculaire	Guide d'utilisation	Oui	Oui	Oui



Remarque	<p><sup>1</sup> Le logiciel contrôle l'émission de lumière bleue en réduisant l'excès de lumière bleue, ce qui donne un ton plus jaune.</p> <p><sup>2</sup> La gamme de couleurs décrit la disponibilité des couleurs à l'écran. Diverses normes ont été développées à des fins spécifiques. 100 % correspond à l'espace colorimétrique complet tel que défini dans la norme.</p> <p><sup>3</sup> NTSC signifie National Television Standards Committee, qui a développé un espace colorimétrique pour le système de télévision utilisé aux États-Unis.</p> <p><sup>4</sup> sRGB est un espace colorimétrique standard rouge, vert et bleu utilisé sur les moniteurs, les imprimantes et sur le World Wide Web.</p> <p><sup>5</sup> DCI-P3, abréviation de Digital Cinema Initiatives - Protocol 3, est un espace colorimétrique utilisé dans le cinéma numérique et qui englobe une gamme de couleurs plus large que l'espace colorimétrique RVB standard.</p> <p><sup>6</sup> Adobe RGB est un espace colorimétrique créé par Adobe Systems qui englobe une gamme de couleurs plus large que le modèle de couleur RVB standard, en particulier dans les cyans et les verts.</p>
----------	---

## Systèmes d'exploitation compatibles

- Windows 10 et version ultérieures\*
- \* La compatibilité des systèmes d'exploitation avec les moniteurs Dell et Alienware peut varier en fonction de facteurs tels que :
  - Date(s) spécifique(s) de sortie des versions du système d'exploitation, des patches ou des mises à jour.
  - Date(s) spécifique(s) de sortie des mises à jour du firmware, de l'application logicielle ou du pilote des moniteurs Dell et Alienware disponibles sur le site Web d'assistance Dell.



# Pièces et commandes

## Vue de devant



Etiquette	Description	Utilisation
1	Voyant DEL d'alimentation	Une couleur blanche fixe indique que le moniteur est allumé et qu'il fonctionne normalement. Une couleur blanche pulsée indique que le moniteur est en mode veille.



## Vue de derrière



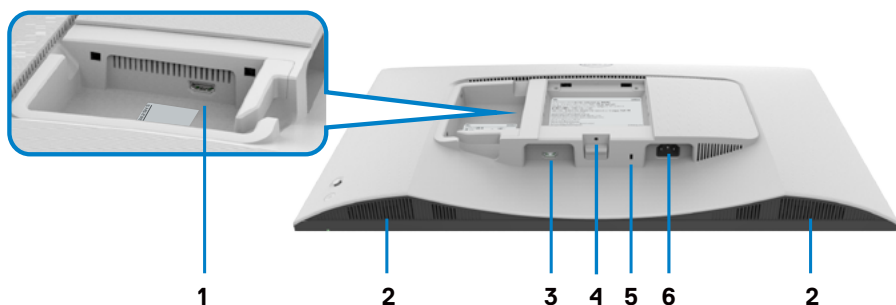
Étiquette	Description	Utilisation
1	Trous de montage VESA 100 mm x 100 mm (sous le couvercle VESA)	Support de montage mural en utilisant un kit de montage mural compatible VESA. <b>✍️ REMARQUE : Le kit de montage mural n'est pas livré avec votre moniteur et est vendu séparément.</b>
2	Étiquette d'informations réglementaires	Liste les certifications réglementaires.
3	Étiquette réglementaire (y compris le numéro de série par codes à barres et l'étiquette de service)	Reportez-vous à cette étiquette si vous devez contacter Dell afin d'obtenir une assistance technique. Le numéro de service est un identifiant alphanumérique unique qui permet aux techniciens de maintenance de Dell d'identifier les composants matériels de votre ordinateur et d'accéder aux informations de garantie.
4	Joystick	Utilisez-le pour contrôler le menu OSD. Pour plus d'informations, consultez <a href="#">Utilisation du moniteur</a> .
5	Interrupteur d'alimentation marche/arrêt	Appuyez sur le bouton d'alimentation pour allumer et éteindre le moniteur.
6	Bouton d'ouverture du socle	Attache le moniteur à l'aide d'un câble de protection anti-vol.
7	Couvercle des E/S latérales	Utilisé pour couvrir les entrées/sorties latérales.
8	Fente de gestion des câbles	Pour organiser les câbles en les acheminant dans le guide.



## Vue latérale



## Vue de dessous



Etiquette	Description	Utilisation
1	ports HDMI 2	Pour connecter votre ordinateur ou un périphérique externe à l'aide d'un câble HDMI (livré avec votre moniteur).
2	Haut-parleurs intégrés (2)	Fournit la sortie audio.
3	ports HDMI 1	Pour connecter votre ordinateur ou un périphérique externe à l'aide d'un câble HDMI (livré avec votre moniteur).
4	Fonction de verrouillage du socle	Verrouillez le socle au moniteur à l'aide d'une vis M3 x 6 mm (vis non fournie).




5	Fente de verrouillage de sécurité (basé sur Kensington Security Slot)	Fixez votre moniteur avec un verrou de sécurité (vendu séparément) pour empêcher les mouvements non autorisés de votre moniteur.
6	Connecteur d'alimentation	Raccordez le câble d'alimentation (fourni avec votre moniteur).

**REMARQUE :** Afin d'éviter tout dommage accidentel, tenez l'extrémité du connecteur du câble lors de l'insertion et du retrait du câble HDMI.



# Spécifications du moniteur

Modèle	S2425HS	S2725HS
Type d'écran	Matrice active - LCD TFT	
Type de panneau	Technologie IPS (Commutation dans le plan)	
Rapport d'aspect	16:9	
Dimensions d'images visualisables:		
Diagonale	604,70 mm (23,8 pouces)	685,99 mm (27,0 pouces)
Zone active:		
Horizontale	527,04 mm (20,75 pouces)	597,89 mm (23,54 pouces)
Verticale	296,46 mm (11,67 pouces)	336,31 mm (13,24 pouces)
Zone	156246,28 mm <sup>2</sup> (242,15 pouces <sup>2</sup> )	201076,91 mm <sup>2</sup> (311,67 pouces <sup>2</sup> )
Taille des pixels	0,2745 mm x 0,2745 mm	0,3114 mm x 0,3114 mm
Pixel par pouce (PPP)	93	82
Angle de vue:		
Horizontale	178 degrés typique	
Verticale	178 degrés typique	
Luminosité	250 cd/m <sup>2</sup> (typique)	300 cd/m <sup>2</sup> (typique)
Rapport de contraste	1500:1 (typique)	
Revêtement de l'écran de visualisation	Traitement antireflet du polariseur frontal (3H) revêtement rigide	
Rétro-éclairage	Système d'éclairage des bords à LED	
Temps de réponse	8 ms (Mode <b>Normal</b> ) 5 ms (Mode <b>Fast (Rapide)</b> ) 4 ms (mode <b>Extreme (Extrême)*</b> ) *Réduit le flou de mouvement visible et augmente la sensibilité de l'image.  <b>REMARQUE :L'utilisation du mode Extrême peut introduire des artefacts visuels mineurs et perceptibles dans l'image. Vous pouvez choisir le mode Normal ou Rapide pour atténuer ces artefacts visuels.</b>	
Profondeur des couleurs	16,78 millions de couleurs	



Gamme de couleurs	sRGB Typ. 99% (CIE 1931)	
Connectivité	2 x HDMI 1.4	
Largeur de bordure (bord du moniteur jusqu'à zone active)		
Haut	5,30 mm	5,89 mm
Gauche/Droite	5,30 mm	5,90 mm
Bas	12,00 mm	
Réglage		
Réglage de la hauteur	130 mm	
Inclinaison	-5 degrés à +21 degrés	
Pivotement	-30 degrés à +30 degrés	
Pivot	-90 degrés à +90 degrés	
Gestion des câbles	Oui	
Compatibilité Dell Display Manager (DDM)*	Organisation facile et autres principales fonctionnalités	
Sécurité	Fente de verrouillage de sécurité (câble antivol vendu séparément)	
Haut-parleurs intégrés	2 x 5W	

### \*Dell Display Manager

Dell Display Manager est un logiciel d'application qui améliore votre expérience avec votre moniteur Dell - assurant une plus grande productivité et une facilité de personnalisation.

Avec cette application, vous pouvez :

1. Régler facilement les paramètres d'affichage de l'écran (OSD) du moniteur, tels que la luminosité, le contraste, le réglage de la source entrée, etc. Il n'est pas nécessaire d'utiliser le joystick du moniteur ; vous pouvez simplement utiliser le logiciel DDM.
2. Organiser plusieurs applications sur votre écran, en les insérant dans un modèle de votre choix grâce à la fonction Easy Arrange.
3. Attribuer des applications ou même des fichiers aux partitions d'Easy Arrange, enregistrer la disposition en tant que profil, puis restaurer le profil automatiquement avec Easy Arrange Memory.
4. Connecter votre moniteur Dell à plusieurs sources d'entrée et gérer ces entrées vidéo multiples avec la Source entrée.
5. Personnaliser chaque application avec un mode de couleur différent avec Couleur prédéfinie.



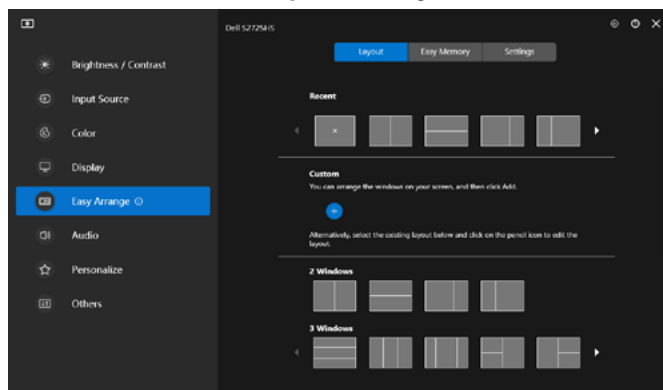
6. Reproduire les paramètres de l'application Dell Display Manager d'un moniteur sur un autre moniteur du même modèle avec Importation/exportation des paramètres de l'application.

En outre, ce modèle est doté de fonctions de gestion à distance avancées pour les administrateurs informatiques.

Pour plus d'informations à propos de Dell Display Manager, consultez <https://www.dell.com/support/ddm>.

Vous pouvez télécharger le logiciel à partir de ce lien et trouver un guide d'utilisation détaillé du logiciel et un article de la base de connaissances sous l'onglet documentation.

## Interface de l'utilisateur de Dell Display Manager



## Spécifications de la résolution

Description	Valeur
Fréquence horizontale	30 kHz à 110 kHz
Fréquence de rafraîchissement vertical	48 Hz à 100 Hz
Résolution maximale prééglée	1920 x 1080 à 100 Hz



## Modes vidéo pris en charge

Description	Valeur
Capacités d'affichage vidéo (lecture HDMI)	480p, 576p, 720p, 1080i, 1080p

## Modes d'affichage pré-réglés

Mode d'affichage	Fréquence horizontale (kHz)	Fréquence verticale (Hz)	Horloge de pixels (MHz)	Polarité de synchronisation (Horizontale/ Verticale)
VGA 720 x 400	31,50	70,00	28,30	-/+
VGA 640 x 480	31,50	60,00	25,20	-/-
VESA 640 x 480	37,50	75,00	31,50	-/-
VESA 800 x 600	37,90	60,00	40,00	+/+
VESA 800 x 600	46,90	75,00	49,50	+/+
VESA 1024 x 768	48,40	60,00	65,00	-/-
VESA 1024 x 768	60,00	75,00	78,80	+/+
MAC 1152 x 864	67,50	75,00	108,00	+/+
VESA 1280 x 1024	64,00	60,00	108,00	+/+
VESA 1280 x 1024	80,00	75,00	135,00	+/+
VESA 1600 x 900	60,00	60,00	108,00	+/+
CVT 1920 x 1080	67,50	60,00	148,50	+/+
CVT 1920 x 1080	110,00	100,00	228,80	+/-



## Spécifications électriques

Description	Valeur
Signaux d'entrée vidéo	<ul style="list-style-type: none"> <li>Signal vidéo numérique pour chaque ligne différentielle.</li> <li>Par ligne différentielle à une impédance de 100 ohms.</li> <li>Prise en charge d'entrée de signal HDMI.</li> </ul>
Voltage d'entrée / fréquence / courant	100–240 VCA / 50 Hz/60 Hz $\pm$ 3 Hz / 1,5 A (maximum)
Courant d'appel	40 A à 120 VCA (maximum) 80 A à 240 VCA (maximum)
Consommation électrique:	
S2425HS	S2725HS
0,3 W (Mode arrêt) <sup>1</sup>	0,3 W (Mode arrêt) <sup>1</sup>
0,4 W (Mode veille) <sup>1</sup>	0,4 W (Mode veille) <sup>1</sup>
14,5 W (Mode allumé) <sup>1</sup>	17,0 W (Mode allumé) <sup>1</sup>
42 W (Max.) <sup>2</sup>	45 W (Max.) <sup>2</sup>
13,0 W (P <sub>on</sub> ) <sup>3</sup>	15,0 W (P <sub>on</sub> ) <sup>3</sup>
41,1 kWh (TEC) <sup>3</sup>	47,0 kWh (TEC) <sup>3</sup>


<sup>1</sup> Selon la définition de l'UE 2019/2021 et de l'UE 2019/2013.

<sup>2</sup> Réglage maximal de la luminosité et du contraste avec une charge de puissance maximale sur tous les ports USB.

<sup>3</sup> P<sub>on</sub> : Consommation électrique du mode marche telle que définie dans Energy Star version 8.0.

CET: Consommation énergétique totale en kWh telle que définie dans Energy Star version 8.0.

Ce document est fourni à titre indicatif et reflète les performances en laboratoire. Votre produit est susceptible de fonctionner différemment selon le logiciel, les composants et les périphériques commandés, et ces informations ne font l'objet d'aucune obligation de mise à jour. Ainsi, le client ne doit pas se fier entièrement à ces informations dans ses prises de décisions en matière de tolérances électriques ou autres. Aucune garantie expresse ou implicite n'existe en termes d'exactitude ou d'exhaustivité.

 **REMARQUE :** Ce moniteur est certifié **ENERGY STAR.**



Ce produit est conforme ENERGY STAR sous ses réglages par défaut. Ces derniers peuvent être restaurés via la fonction «Réinitialisation des réglages d'usine» dans le menu de réglages. La modification des paramètres d'usine par défaut ou l'activation d'autres fonctions pourrait augmenter la consommation énergétique et entraîner un dépassement des limitations spécifiques liées à ENERGY STAR.



## Caractéristiques physiques

Modèle	S2425HS	S2725HS
Dimensions (avec le socle):		
Hauteur (max)	477,03 mm (18,78 pouces)	517,55 mm (20,38 pouces)
Hauteur (min)	351,24 mm (13,83 pouces)	387,55 mm (15,26 pouces)
Largeur	537,64 mm (21,17 pouces)	609,69 mm (24,00 pouces)
Profondeur	188,14 mm (7,41 pouces)	200,39 mm (7,89 pouces)
Dimensions (sans le socle):		
Hauteur	313,73 mm (12,35 pouces)	354,21 mm (13,95 pouces)
Largeur	537,64 mm (21,17 pouces)	609,69 mm (24,00 pouces)
Profondeur	58,89 mm (2,32 pouces)	59,04 mm (2,32 pouces)
Dimensions de la base:		
Hauteur	391,80 mm (15,43 pouces)	411,80 mm (16,21 pouces)
Largeur	228,00 mm (8,98 pouces)	248,00 mm (9,76 pouces)
Profondeur	188,14 mm (7,41 pouces)	200,39 mm (7,89 pouces)
Base	228,00 mm x 169,50 mm (8,98 pouces x 6,67 pouces)	248,00 mm x 180,00 mm (9,76 pouces x 7,09 pouces)
Poids:		
Avec l'emballage	6,87 kg (15,15 lb)	8,41 kg (18,54 lb)
Avec l'ensemble du socle et câbles	5,11 kg (11,27 lb)	6,33 kg (13,95 lb)
Sans ensemble du socle (pour montage mural ou montage VESA - sans câbles)	3,19 kg (7,03 lb)	4,30 kg (9,48 lb)
De l'ensemble du socle	1,67 kg (3,68 lb)	1,78 kg (3,92 lb)



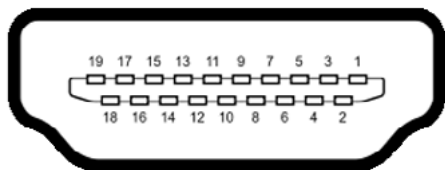
## Caractéristiques environnementales

Description	Valeur
Conformité aux normes	
<ul style="list-style-type: none"> <li>• Moniteur certifié ENERGY STAR</li> <li>• Conformité avec RoHS</li> <li>• Moniteur BFR/PVC réduit (les circuits imprimés sont fabriqués à partir de laminés sans BFR/PVC)</li> <li>• Verre sans arsenic et sans mercure pour l'écran uniquement</li> </ul>	
Température	
En fonctionnement	de 0°C à 40°C (de 32°F à 104°F)
À l'arrêt	de -20°C à 60°C (de -4°F à 140°F)
Humidité	
En fonctionnement	De 10% à 80% (sans condensation)
À l'arrêt	De 5% à 90% (sans condensation)
Altitude	
En fonctionnement (max)	5 000 m (16 404 ft)
À l'arrêt (max)	12 192 m (40 000 ft) max
Dissipation thermique	
<b>S2425HS</b>	143,3 BTU/heure (maximum) 49,5 BTU/heure (Mode allumé)
<b>S2725HS</b>	153,5 BTU/heure (maximum) 58,0 BTU/heure (Mode allumé)



# Assignations des broches

## Connecteur HDMI



Numéro de broche	Coté à 19 broches du câble de signal connecté
1	TMDS DATA 2+
2	TMDS DATA 2 SHIELD
3	TMDS DATA 2-
4	TMDS DATA 1+
5	TMDS DATA 1 SHIELD
6	TMDS DATA 1-
7	TMDS DATA 0+
8	TMDS DATA 0 SHIELD
9	TMDS DATA 0-
10	TMDS CLOCK+
11	TMDS CLOCK SHIELD
12	TMDS CLOCK-
13	CEC
14	Reserved (N.C. on device)
15	DDC CLOCK (SCL)
16	DDC DATA (SDA)
17	DDC/CEC Ground
18	+5 V POWER
19	HOT PLUG DETECT



# Fonctionnalité Plug and Play

Vous pouvez installer ce moniteur avec n'importe quel ordinateur compatible Plug and Play. Ce moniteur fournit automatiquement à l'ordinateur ses données d'identification d'affichage étendues (Extended Display Identification Data : EDID) en utilisant les protocoles DDC (Display Data Channel) de manière à ce que l'ordinateur puisse effectuer automatiquement la configuration et optimiser les paramètres du moniteur. La plupart des installations de moniteur sont automatiques ; vous pouvez, si nécessaire, choisir différents réglages. Pour consulter les informations relatives à l'installation et aux modifications de réglage du moniteur, voir la section [Utilisation du moniteur](#).

## Qualité du moniteur LCD et politique de pixel

Pendant le processus de fabrication de ce moniteur LCD, il n'est pas anormal que un ou plusieurs pixels deviennent fixes et ne puissent plus changer. Il est difficile de les voir et n'affecte en rien la qualité ou l'utilisation de l'écran. Pour plus d'informations sur la Politique de la qualité et des pixels des moniteurs Dell, visitez le site de support de Dell : <https://www.dell.com/pixelguidelines>.

## Ergonomie

**⚠ ATTENTION : Une utilisation incorrecte ou prolongée du clavier peut entraîner des blessures.**

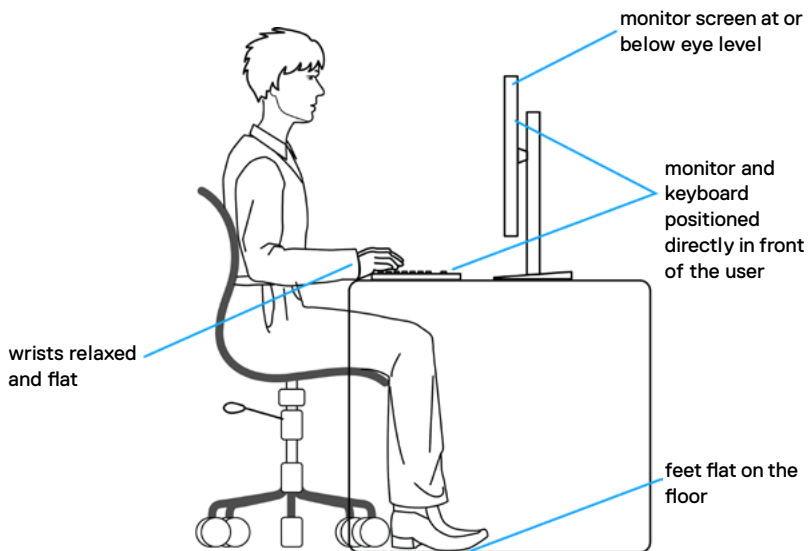
**⚠ ATTENTION : La visualisation de l'écran du moniteur pendant des périodes prolongées peut entraîner une fatigue oculaire.**

Pour plus de confort et d'efficacité, respectez les consignes suivantes lors de la configuration et de l'utilisation de votre poste de travail informatique :

- Placez votre ordinateur de sorte que le moniteur et le clavier soient directement devant vous lorsque vous travaillez. Des étagères spéciales sont disponibles dans le commerce afin de vous aider à positionner correctement votre clavier.
- Pour réduire le risque de fatigue oculaire et de douleur au niveau du cou / des bras / du dos / des épaules lors de l'utilisation du moniteur pendant de longues périodes, nous vous suggérons de :
  1. Placer l'écran à environ 20 à 28 pouces (50 à 70 cm) de vos yeux.
  2. Cligner fréquemment pour humidifier ou remouiller vos yeux lorsque vous travaillez avec le moniteur.
  3. Faire des pauses régulières et fréquentes de 20 minutes toutes les deux heures.
  4. Regarder loin de votre moniteur et fixer un objet éloigné à 20 pieds de distance pendant au moins 20 secondes pendant les pauses.
  5. Faire des étirements pour soulager la tension du cou / des bras / du dos / des épaules pendant les pauses.



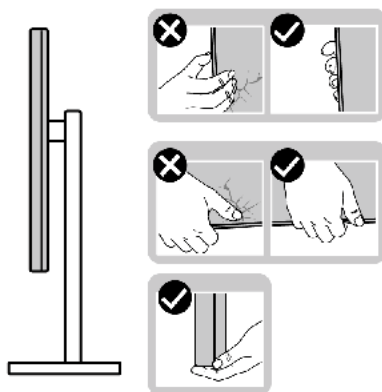
- Assurez-vous que l'écran du moniteur est au niveau des yeux ou légèrement plus bas quand vous êtes assis devant le moniteur.
- Ajustez l'inclinaison du moniteur, son contraste et les paramètres de luminosité.
- Réglez l'éclairage ambiant autour de vous (par exemple les plafonniers, les lampes de bureau et les rideaux ou stores sur les fenêtres alentours) afin de minimiser les reflets sur l'écran du moniteur.
- Utilisez une chaise qui offre un bon soutien dans le bas du dos.
- Maintenez vos avant-bras horizontaux avec vos poignets en position neutre et confortable lorsque vous utilisez le clavier ou la souris.
- Laissez toujours de la place pour reposer vos mains lorsque vous utilisez le clavier ou la souris.
- Laissez vos bras reposer naturellement des deux côtés.
- Assurez-vous que vos pieds sont posés à plat sur le sol.
- Lorsque vous êtes assis, assurez-vous que le poids de vos jambes repose sur vos pieds et non sur la partie avant de votre siège. Réglez la hauteur de votre chaise ou utilisez un repose-pieds si besoin afin de maintenir une bonne posture.
- Variez vos activités de travail. Essayez d'organiser votre travail de manière à ne pas avoir à rester assis pour travailler pendant de longues périodes. Essayez de vous tenir debout ou de vous lever pour vous promener à intervalles réguliers.
- Évitez que la zone sous votre bureau soit obstruée ou que des câbles ou cordons d'alimentation entravent le confort de votre assise ou présentent un risque de chute potentielle.



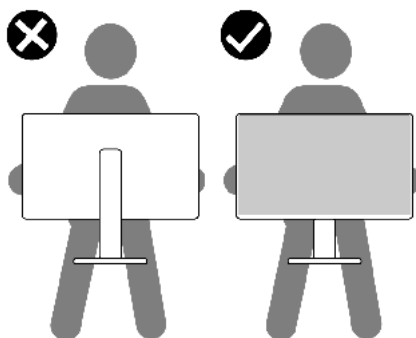
# Manipuler et déplacer votre écran

Pour vous assurer de manipuler le moniteur en sécurité lorsque vous le soulevez ou le déplacez, suivez les instructions ci-dessous :

- Avant de déplacer ou de soulever le moniteur, éteignez votre ordinateur et le moniteur.
- Débranchez tous les câbles du moniteur.
- Placez le moniteur dans la boîte d'origine avec les matériaux d'emballage d'origine.
- Tenez fermement le bord inférieur et la tranche du moniteur sans appliquer de pression excessive en soulevant ou en déplaçant le moniteur.



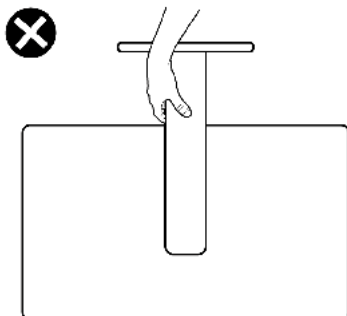
- Lorsque vous soulevez ou déplacez le moniteur, assurez-vous que l'écran est face à vous et n'appuyez pas sur la zone d'affichage afin d'éviter les rayures ou les dommages.



- Lorsque vous transportez le moniteur, évitez tout choc ou vibration brusque.



- Lorsque vous soulevez ou déplacez le moniteur, ne le retournez pas en le tenant par le socle ou la colonne. Cela peut endommager accidentellement le moniteur ou provoquer des blessures personnelles.



# Consignes de maintenance

## Nettoyage de votre moniteur


 **AVERTISSEMENT** : Avant de nettoyer le moniteur, débranchez le câble d'alimentation du moniteur de la prise de courant.


 **ATTENTION** : Lisez et respectez les **Consignes de sécurité** avant de nettoyer le moniteur.


Pour les meilleures pratiques, suivez les instructions de la liste ci-dessous lors du déballage, du nettoyage ou de la manipulation de votre moniteur :

- Utilisez un chiffon propre légèrement humidifié d'eau pour nettoyer le support, l'écran et le châssis de votre moniteur Dell. Si disponible, utilisez un chiffon ou une solution de nettoyage d'écran adaptée au nettoyage des moniteurs Dell.
- Après avoir nettoyé la surface de la table, assurez-vous qu'elle est parfaitement sèche et exempte de toute humidité ou de tout produit de nettoyage avant d'y placer votre moniteur Dell.

 **ATTENTION** : N'utilisez ni détergents ni autres produits chimiques tels que le benzène, les diluants, l'ammoniac, les nettoyants abrasifs, l'alcool ou l'air comprimé.

 **AVERTISSEMENT** : Ne vaporisez pas directement la solution de nettoyage ou même de l'eau sur la surface de l'écran. La vaporisation directe d'un liquide sur l'écran coulera vers le bas et endommagera les composants électroniques, avec des dommages permanents. Appliquez plutôt la solution ou l'eau directement sur un chiffon doux.

 **ATTENTION** : L'utilisation d'un produit de nettoyage peut entraîner des changements dans l'apparence du moniteur, tels que la décoloration des couleurs, l'apparition d'un film laiteux sur le moniteur, une déformation, une teinte foncée inégale et un décollement de la surface de l'écran.



 **REMARQUE** : Les dommages au moniteur causés par des méthodes de nettoyage incorrectes et le Utilisation de benzène, de diluant, d'ammoniac, de nettoyants abrasifs, d'alcool, d'air comprimé ou de détergent de toute sorte causeront des dommages induits par le client (DIC). Les DIC ne sont pas couverts par la garantie Dell standard.»

- Si vous remarquez une poudre résiduelle blanche au déballage de votre moniteur, essuyez-la avec un chiffon.
- Manipulez votre moniteur avec précaution car un moniteur de couleur foncée peut se rayer et présenter des marques blanches plus qu'un moniteur de couleur claire.
- Pour aider à maintenir la meilleure qualité d'image sur votre moniteur, utilisez un économiseur d'écran dynamique et éteignez votre moniteur en l'absence d'utilisation.



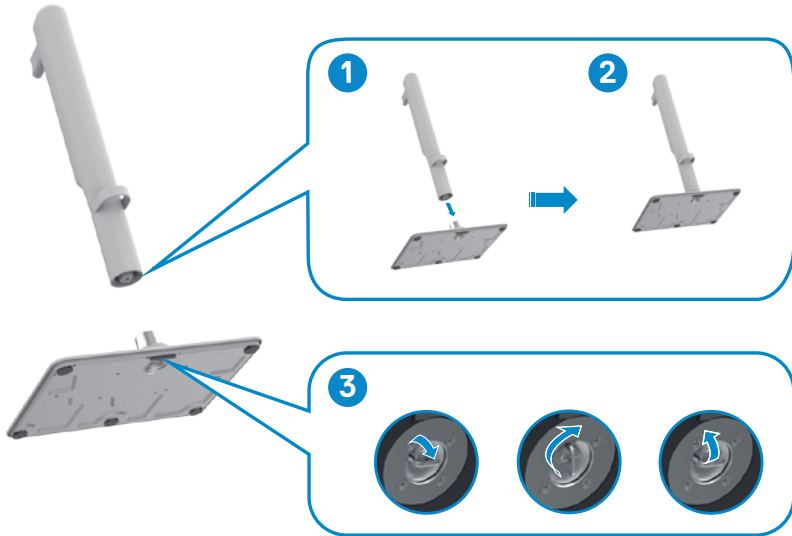
# Configuration de votre moniteur

## Attacher le socle

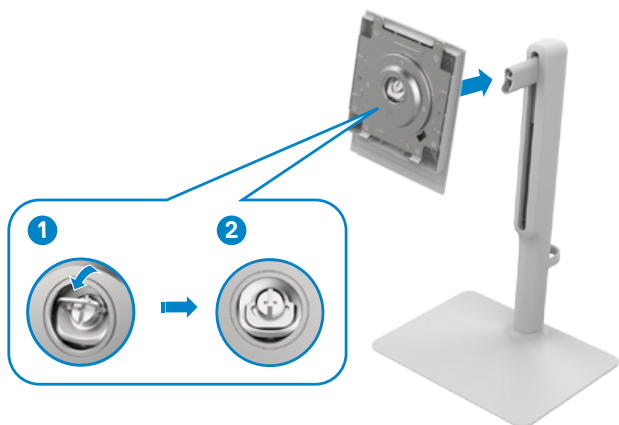
-  **REMARQUE** : Le socle n'est pas installé d'usine lors de l'expédition.
-  **REMARQUE** : Les instructions suivantes s'appliquent uniquement au socle fourni avec votre moniteur. Si vous raccordez un socle que vous avez acheté auprès d'une autre source, suivez les instructions d'installation fournies avec le socle.

### Pour fixer le socle du moniteur :

1. Alignez les languettes de la base du socle avec les trous de la colonne de support.
2. Insérez fermement la colonne de support sur la base du socle.
3. Ouvrez la poignée à vis au bas de la base du socle et tournez-la dans le sens horaire pour serrer la vis fermement. Ensuite, fermez la poignée à vis.



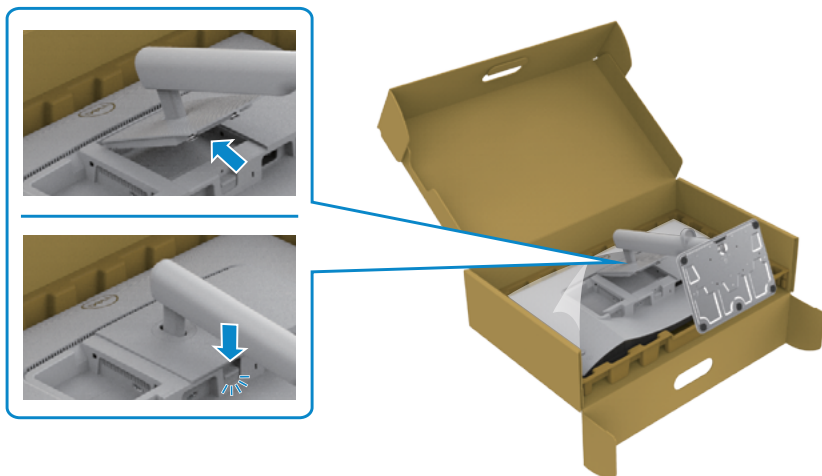
4. Alignez le cache VESA sur le haut du support et assemblez-les fermement en tournant la vis. Assurez-vous que la poignée de la vis est fermée pour l'étape suivante.



5. Ouvrez le couvercle de protection du moniteur pour accéder à l'emplacement VESA du moniteur.

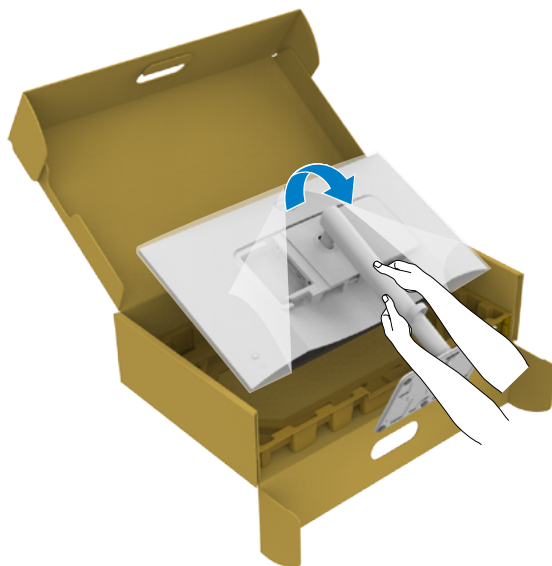


- Faites glisser les ergots de la colonne dans les fentes du capot arrière de l'écran et appuyez sur le socle pour le mettre en position.

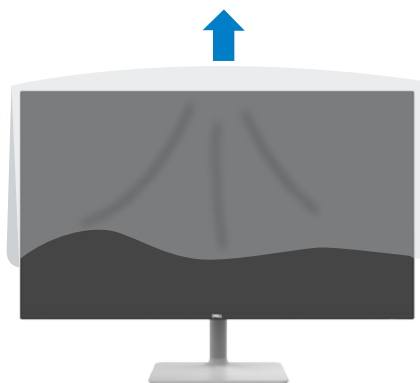


**⚠ ATTENTION : Tenez fermement la colonne lorsque vous soulevez le moniteur afin d'éviter tout dommage accidentel.**

- Tenez fermement la colonne montante avec deux mains et soulevez le moniteur avec précaution, puis posez-le sur une surface plane.



8. Retrait du couvercle du moniteur.

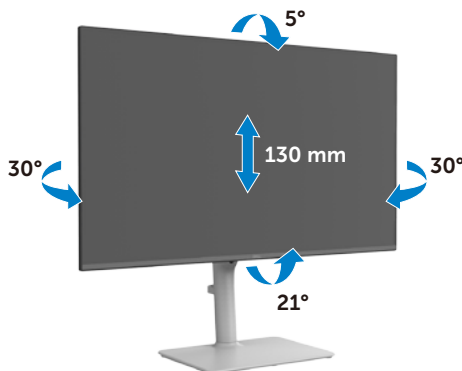


## Utilisation des fonctions de réglage de l'inclinaison, du pivotement et de la hauteur

**REMARQUE :** Les instructions suivantes s'appliquent uniquement au socle fourni avec votre moniteur. Si vous raccordez un socle que vous avez acheté auprès d'une autre source, suivez les instructions d'installation fournies avec le socle.

### Réglage de l'inclinaison, du pivotement et de la hauteur

Avec la base fixée au moniteur, vous pouvez incliner le moniteur pour obtenir l'angle de vue le plus confortable.





**REMARQUE :** Le socle est détaché lorsque le moniteur est livré depuis l'usine.



# Rotation de l'affichage

Avant de faire pivoter l'écran, déployez-le verticalement jusqu'au sommet de la colonne, puis inclinez-le au maximum vers l'arrière pour éviter de heurter le bord inférieur de l'écran.



-  **REMARQUE :** Pour basculer le paramètre d'affichage de votre ordinateur Dell entre paysage et portrait lors de la rotation de l'écran, téléchargez et installez le dernier pilote graphique. Pour télécharger, allez dans <https://www.dell.com/support/drivers> et recherchez le pilote approprié.
-  **REMARQUE :** Lorsque l'écran est en mode portrait, vous pouvez constater une dégradation des performances pendant l'utilisation d'applications graphiquement intensives telles que les jeux 3D.



# Connexion de votre moniteur

**⚠ AVERTISSEMENT:** Avant de commencer l'une des procédures de cette section, suivez les **Consignes de sécurité**.

**📎 REMARQUE:** Les moniteurs Dell sont conçus pour fonctionner de manière optimale avec les câbles fournis par Dell dans l'emballage. Dell ne garantit ni la qualité ni les performances vidéo si des câbles autres que Dell sont utilisés.

**📎 REMARQUE:** Faites passer les câbles par la fente de gestion des câbles avant de les brancher.

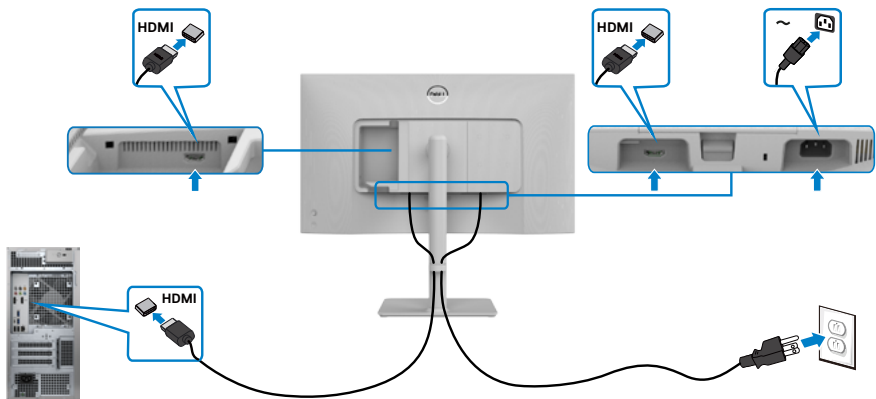
**📎 REMARQUE:** Ne branchez pas tous les câbles à l'ordinateur en même temps.

**📎 REMARQUE:** Les images sont uniquement à des fins d'illustration. L'aspect de l'ordinateur peut varier.

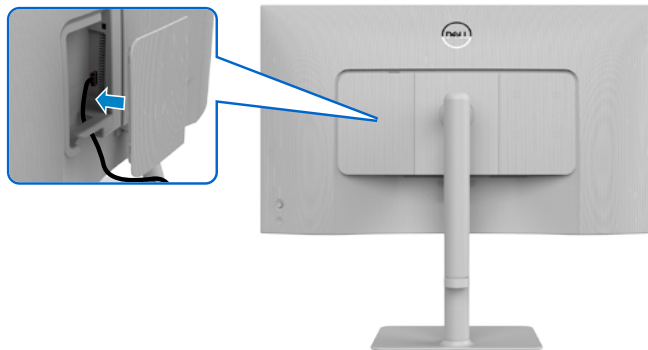
## Pour connecter votre moniteur à un ordinateur :

1. Éteignez votre ordinateur et débranchez son cordon d'alimentation.
2. Connectez le câble HDMI de votre moniteur à l'ordinateur.
3. Branchez le câble d'alimentation sur le moniteur et sur une prise murale.
4. Allumez votre moniteur.
5. Sélectionnez la bonne source d'entrée dans le menu OSD de votre moniteur et allumez ensuite votre ordinateur.

## Branchement du câble HDMI



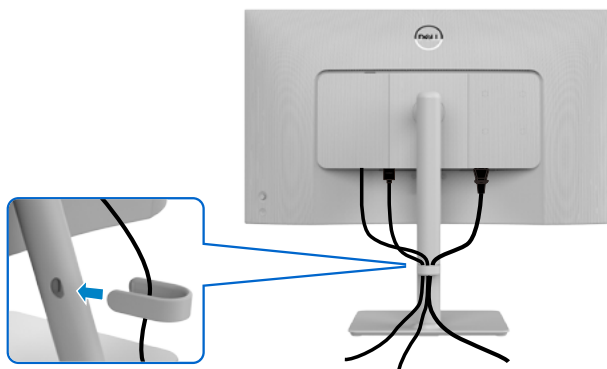
## Fixation du couvercle des E/S latérales



Pour fixer le couvercle des E/S latérales :

- Aligned et placez les onglets du couvercle des E/S latérales sur les fentes du capot arrière de l'écran.
- Appuyez sur le couvercle des E/S latérales pour le fixer.

## Gestion de vos câbles



Après avoir branché tous les câbles nécessaires à votre moniteur et à votre ordinateur, (consultez [Connexion de votre moniteur](#) pour le branchement des câbles) organisez tous les câbles comme indiqué ci-dessus.

Si votre câble ne peut pas atteindre votre PC, vous pouvez vous connecter directement au PC sans passer par la fente du socle du moniteur.

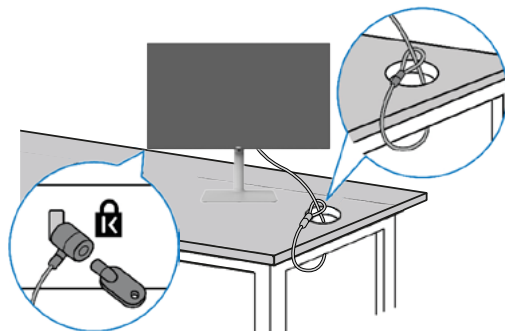


## Sécurisation de votre moniteur à l'aide d'un antivol Kensington (en option)

La fente de verrouillage de sécurité est située au bas du moniteur. (Reportez-vous à [Fente de verrouillage de sécurité](#))

Attachez votre moniteur à une table à l'aide de l'antivol Kensington.

Pour plus d'informations sur l'utilisation d'un antivol Kensington (vendu séparément), consultez la documentation fournie avec l'antivol.




**REMARQUE : L'image est uniquement à des fins d'illustration. L'aspect de l'antivol peut varier.**



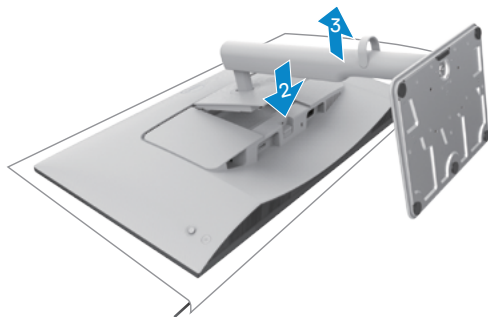
# Démonter le socle du moniteur

 **REMARQUE :** Pour éviter les rayures sur l'écran LCD lors du démontage du socle, assurez-vous que le moniteur est placé sur une surface douce et manipulez-le avec précaution.

 **REMARQUE :** Les instructions suivantes s'appliquent uniquement au socle fourni avec votre moniteur. Si vous raccordez un socle que vous avez acheté auprès d'une autre source, suivez les instructions d'installation fournies avec le socle.

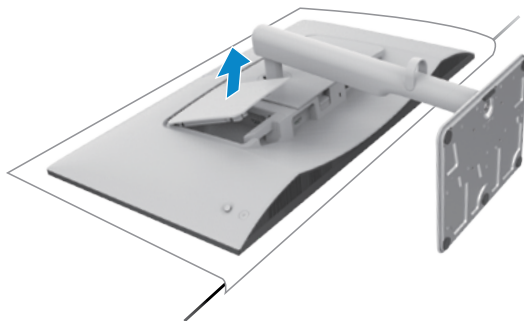
## Pour retirer le socle :

1. Posez un coussin plat ou une couverture près du bord d'une table puis posez le moniteur dessus, avec l'écran vers le bas.
2. Maintenez enfoncé le bouton de dégagement du socle.
3. Soulevez le socle et éloignez-le du moniteur.

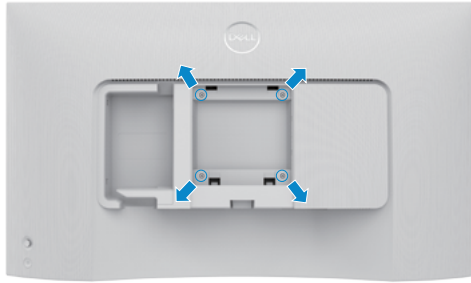


## Pour retirer le couvercle des E/S latérales:

Soulevez le cache E/S latéral pour le dégager de l'arrière de l'écran.



## Montage mural (optionnel)



**REMARQUE : Utilisez des vis M4 x 10 mm pour relier le moniteur au kit de montage mural.**

Référez-vous à la documentation fournie avec le kit de montage mural compatible VESA.

1. Posez un coussin plat ou une couverture près du bord d'une table puis posez le moniteur dessus, avec l'écran vers le bas.
2. Retirez le socle.
3. Utilisez un tournevis cruciforme Phillips pour retirer les quatre vis retenant le panneau arrière.
4. Connectez le support de montage du kit de montage mural au moniteur.
5. Suivez les instructions fournies avec le kit de montage mural pour fixer le moniteur sur un mur.

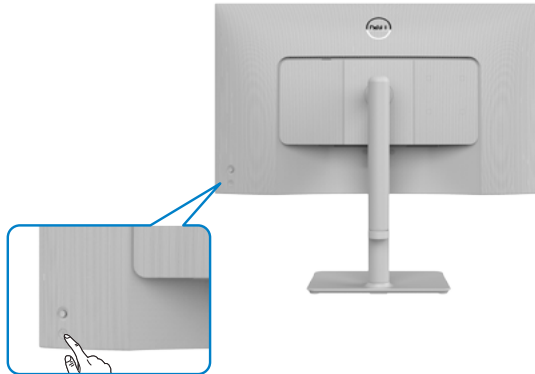
**REMARQUE : Destiné uniquement à une utilisation avec un support de montage mural aux normes UL, CSA ou GS avec une capacité portante de poids/charge minimale de 12,76 kg (S2425HS)/17,2 kg (S2725HS).**



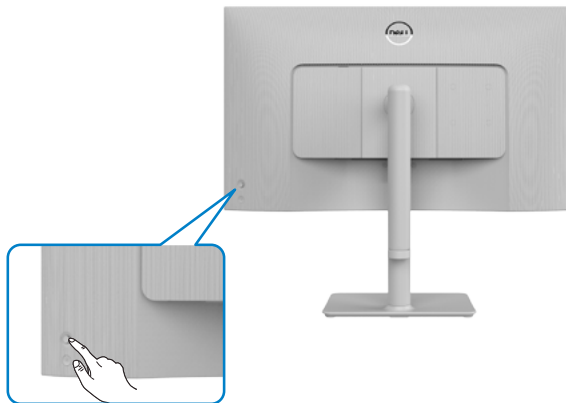
# Utilisation du moniteur

## Mettre le moniteur sous tension

Appuyez sur le bouton d'alimentation pour allumer votre moniteur.



## Utilisation de la commande joystick






Pour modifier les paramètres de l'OSD avec la commande joystick située à l'arrière du moniteur, procédez comme suit :

1. Appuyez sur le bouton du joystick pour lancer le menu OSD.
2. Déplacez le joystick vers le haut/le bas/la gauche/la droite pour basculer entre les options.



## Fonctions du joystick

Fonctions	Description
	Appuyez sur le joystick pour ouvrir le Lanceur de menu OSD.
	Pour la navigation vers la droite et vers la gauche.
	Pour la navigation vers le haut et vers le bas.

## Utilisation du Lanceur de menu

Appuyez sur le joystick pour ouvrir le Lanceur de menu OSD.











### Lanceur de menu

- Déplacez le joystick vers le haut pour ouvrir dans le **Main Menu (Menu principal)**.
- Déplacez le joystick vers la gauche ou la droite pour sélectionner les **Shortcut Keys (Touches de raccourcis)**.
- Déplacez le joystick vers le bas pour quitter.



## Détails sur le Lanceur de menu

Le tableau suivant décrit les icônes du Lanceur de menu:

Bouton de la face arrière	Description
 <b>Touche de raccourci: Menu</b>	Utilisez ce bouton de <b>Menu</b> pour lancer l'affichage à l'écran (OSD) et sélectionner le menu OSD.
 <b>Touche de raccourci: Modes prédéfinis</b>	Utilisez ce bouton pour choisir dans une liste de modes de couleurs prédéfinis.
 <b>Touche de raccourci: Luminosité / Contraste</b>	Utilisez ce bouton pour accéder directement au curseur de réglage de <b>Brightness/Contrast (Luminosité/Contraste)</b> .
 <b>Touche de raccourci: Info sur l'écran</b>	Utilisez ce bouton pour choisir parmi une liste <b>Display Info (Info sur l'écran)</b> .
 <b>Touche de raccourci: Volume</b>	Utilisez ce bouton pour régler le volume des haut-parleurs intégrés.
 <b>Touche de raccourci: Profils audio</b>	Utilisez ce bouton pour choisir dans la liste des <b>Audio Profile (Profils audio)</b> .
 <b>Touche de raccourci: Source entrée</b>	Utilisez ce bouton pour choisir dans une liste de <b>Input Source (sources d'entrée)</b> .
 <b>Touche de raccourci: Proportions</b>	Utilisez ce bouton pour choisir parmi une liste <b>Aspect Ratio (Proportions)</b> .



## Bouton de la face arrière

## Description

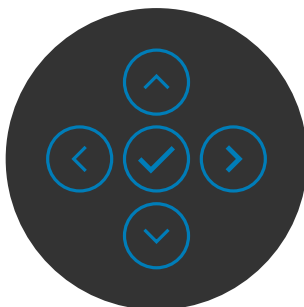


**Quitter**

Utilisez ce bouton pour revenir au menu principal ou **Exit (quitter)** le menu principal de l'OSD.

## Bouton- du panneau frontal

Utilisez les boutons à l'avant du moniteur pour régler les paramètres de l'image.



## Fonctions

## Description

1	A circular button with a blue border and a blue up arrow symbol in the center. <b>Haut</b>	Utilisez  pour ajuster (augmenter les plages) des éléments du menu OSD.
2	A circular button with a blue border and a blue down arrow symbol in the center. <b>Bas</b>	Utilisez  pour ajuster (réduire les plages) des éléments du menu OSD.
3	A circular button with a blue border and a blue left arrow symbol in the center. <b>Précédent</b>	Dans tous les premiers niveaux des listes des menus,  permet de quitter/fermer le menu OSD.
4	A circular button with a blue border and a blue right arrow symbol in the center. <b>Suivant</b>	Dans tous les autres niveaux, à l'exception du premier niveau de la liste des menus,  permet de passer au niveau suivant.
5	A circular button with a blue border and a blue checkmark symbol in the center. <b>Cocher</b>	Utilisez  pour confirmer votre sélection.



# Utiliser le menu principal

Icône	Menu et Sous-Menus	Description
-------	--------------------	-------------



## Luminosité / Contraste

Utilisez ce menu pour activer le réglage **Luminosité/Contraste**.



### Luminosité



La **luminosité** permet d'ajuster la luminosité du rétro-éclairage (minimum 0 ; maximum 100).

Déplacez le joystick  pour augmenter la luminosité.

Déplacez le joystick  pour diminuer la luminosité.

### Contraste

Commencez par ajuster la **luminosité**, puis le **contraste** si celui-ci est nécessaire.


Déplacez le joystick  pour augmenter le contraste, et  pour le diminuer (plage : 0 - 100).

Le contraste permet d'ajuster la différence entre les points sombres et les points lumineux du moniteur.



Icône	Menu et Sous-Menus	Description
	<b>Source d'entrée</b>	Utilisez le menu <b>Source d'entrée</b> pour choisir entre les différents signaux vidéo qui peuvent être connectés à votre moniteur. <div data-bbox="365 260 1008 595" data-label="Image">  </div>
<b>HDMI 1</b>	Sélectionnez l'entrée <b>HDMI 1</b> lorsque vous utilisez le connecteur HDMI 1. Appuyez sur le bouton du joystick pour confirmer la sélection.	
<b>HDMI 2</b>	Sélectionnez l'entrée <b>HDMI 2</b> lorsque vous utilisez le connecteur HDMI 2. Appuyez sur le bouton du joystick pour confirmer la sélection.	
<b>Renommer les entrées</b>	Permet de renommer les entrées.	
<b>Sélection automatique</b>	Permet de rechercher les sources d'entrée disponibles. Appuyez sur  pour sélectionner cette fonction.	
<b>Options pour HDMI</b>	Appuyez sur  pour sélectionner ces fonctions: <ul style="list-style-type: none"> <li>♦ <b>Demande d'entrées multiples</b> : Toujours afficher le message Passer à l'entrée vidéo HDMI pour que l'utilisateur puisse choisir s'il veut le changement ou non.</li> <li>♦ <b>Always Switch (Toujours basculer)</b> : Bascule toujours vers la vidéo HDMI par défaut lorsque HDMI est connecté.</li> <li>♦ <b>Off (Désactivé)</b> : Le moniteur ne commute pas automatiquement vers la vidéo HDMI depuis une autre entrée disponible.</li> </ul>	

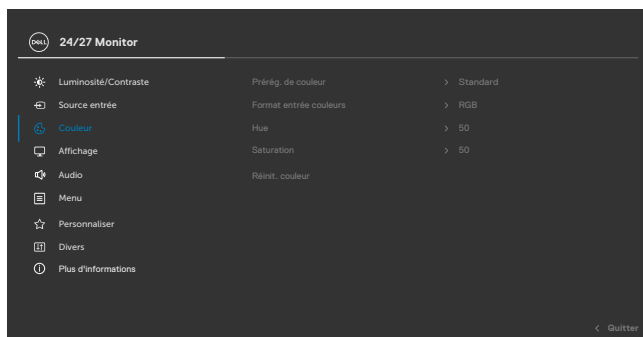


Icône	Menu et Sous-Menus	Description
	<b>Réinitialiser la source d'entrée</b>	Réinitialise tous les réglages du menu <b>Input Source (Source d'entrée)</b> aux valeurs d'usine par défaut. Appuyez sur  pour sélectionner cette fonction.



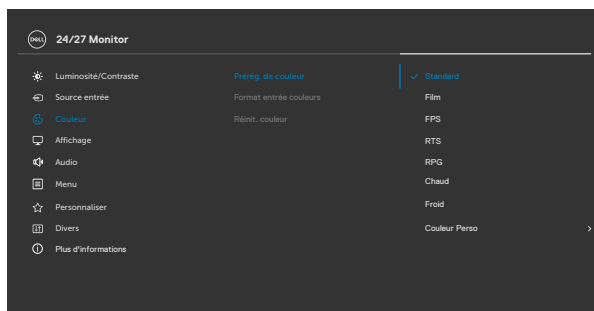
## Couleur

Permet de régler le mode de réglage des couleurs.



## Couleurs pré-réglées

Lorsque vous sélectionnez **Color Presets (Couleurs pré-réglées)**, vous pouvez choisir entre le mode **Standard**, **Movie (Film)**, **FPS**, **RTS**, **RPG**, **Warm (Chaud)**, **Cool (Froid)** ou **Custom Color (Couleur personnalisée)** dans la liste.



- ♦ **Standard**: Paramètre des couleurs par défaut. Ce moniteur est certifié TÜV HW LBL en mode prédéfini de couleurs Standard.
- ♦ **Movie (Film)** : Charge le réglage de couleur idéal pour les films.
- ♦ **FPS** : Charge le réglage de couleur idéal pour les jeux de tir à la première personne (FPS).

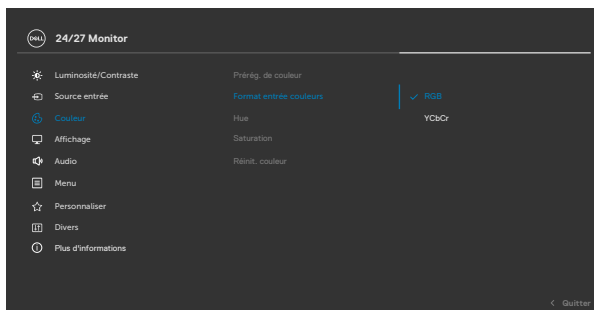








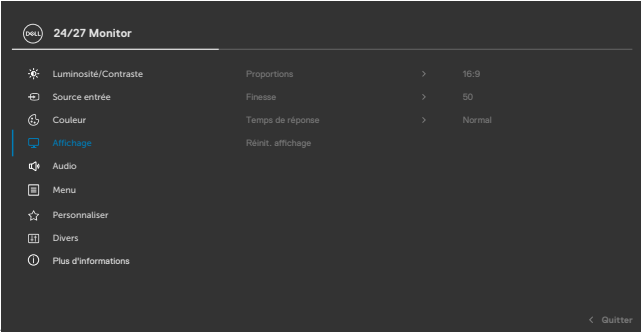



Icône	Menu et Sous-Menus	Description
		<ul style="list-style-type: none"> <li>♦ <b>RTS</b> : Charge le réglage de couleur idéal pour les jeux de stratégie en temps réel (RTS).</li> <li>♦ <b>RPG</b> : Charge le réglage de couleur idéal pour les jeux de rôle (RPG).</li> <li>♦ <b>Warm (Chaud)</b> : Augmente la température des couleurs. L'écran apparaîtra plus 'chaud' avec une teinte rougeâtre/jaunâtre.</li> <li>♦ <b>Cool (Froide)</b> : Diminue la température des couleurs. L'écran apparaîtra plus 'froid' avec une teinte bleuâtre.</li> <li>♦ <b>Custom Color (Couleur personnalisée)</b> : Pour régler manuellement la température des couleurs. Appuyez sur les boutons ◀ et ▶ du joystick pour régler les valeurs de rouge, vert et bleu, et créer votre mode de couleurs prédéfini.</li> </ul>

**Format couleur d'entrée**

Permet de régler le mode d'entrée vidéo sur :

- ♦ **RGB** : Sélectionnez cette option si votre moniteur est connecté à un ordinateur ou à un lecteur multimédia qui prend en charge la sortie RVB.
- ♦ **YCbPr** : Sélectionnez cette option si votre lecteur multimédia supporte seulement la sortie YCbCr.



Icône	Menu et Sous-Menus	Description
	<b>Teinte</b>	Utilisez les boutons  ou  pour ajuster la teinte de '0' à '100'. <b>REMARQUE : Le réglage de la teinte n'est disponible que pour les modes Film, FPS, RTS et RPG.</b>
	<b>Saturation</b>	Utilisez les boutons  ou  pour ajuster la saturation de '0' à '100'. <b>REMARQUE : Le réglage de la saturation n'est disponible que pour les modes Film, FPS, RTS et RPG.</b>
	<b>Réinitialiser les Réglages de couleur</b>	Réinitialise les réglages de couleur de votre moniteur aux valeurs d'usine par défaut. Appuyez sur  pour sélectionner cette fonction.
	<b>Affichage</b>	Utilisez le menu Paramètres d'affichage pour ajuster l'image.
		
	<b>Rapport d'aspect</b>	Ajuste les proportions de l'image sur <b>16:9</b> , <b>4:3</b> , et <b>5:4</b> .
	<b>Netteté</b>	Rend l'image plus net ou plus douce. Utiliser  ou  pour régler la netteté de « 0 » à « 100 ».
	<b>Temps de réponse</b>	Permet de régler <b>Temps de réponse</b> sur <b>Normal</b> , <b>Rapide</b> ou <b>Extrême</b> .
	<b>Réinitialiser les réglages de l'affichage</b>	Réinitialise tous les réglages du menu <b>Display (Affichage)</b> aux valeurs d'usine par défaut. Appuyez sur  pour sélectionner cette fonction.



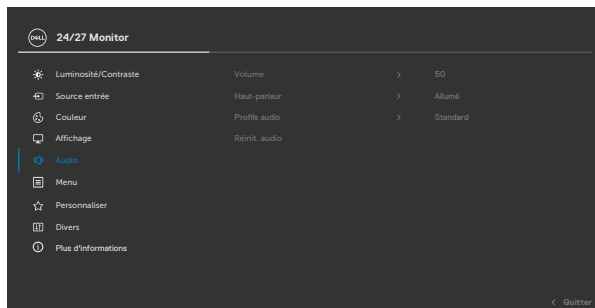
## Icône Menu et Sous-Menus

## Description



### Audio

Utilisez le menu Paramètres audio pour ajuster les paramètres audio.



### Volume

Vous permet de régler le niveau de volume de la source audio.

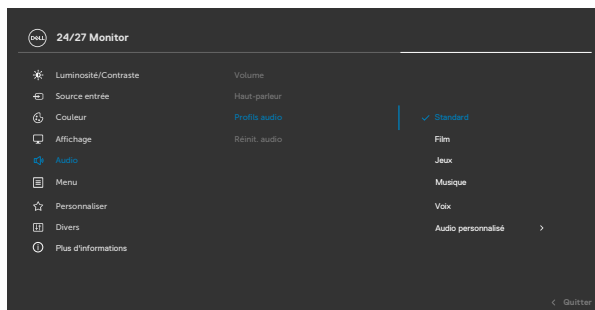
Déplacez le joystick ⬆️ et ⬇️ pour ajuster le volume de 0 à 100.

### Haut-parleur

Permet d'activer ou de désactiver la fonction Haut-parleur.



### Profils audio

Développez pour afficher les différents profils audio.



- ♦ **Standard** : Réglage audio par défaut.
- ♦ **Movie (Film)** : Pour la visualisation d'images animées.
- ♦ **Game (Jeu)** : Pour les jeux.
- ♦ **Music (Musique)** : Pour écouter de la musique.
- ♦ **Voice (Voix)** : Pour les discours.
- ♦ **Custom Audio (Audio personnalisé)** : Permet de régler manuellement le son. Déplacez le joystick ⬅️ et ➡️ pour ajuster le réglage.



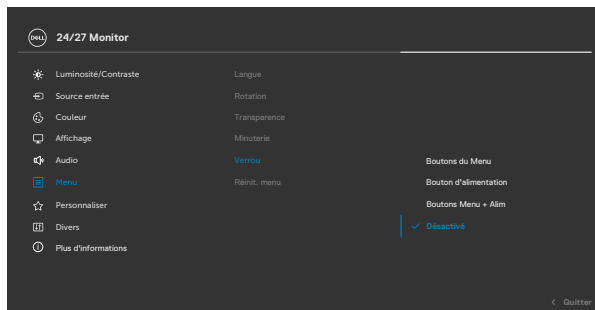
Icône	Menu et Sous-Menus	Description
	<b>Réinitialiser audio</b>	Réinitialise tous les paramètres du menu <b>Audio</b> aux valeurs prédéfinies en usine.
	<b>Menu</b>	Sélectionnez cette option pour ajuster les réglages de l'OSD, tels que la langue du menu OSD, la durée d'affichage du menu sur l'écran, et ainsi de suite.
		
	<b>Langue</b>	Définissez la langue d'affichage OSD parmi les huit langues proposées. (Anglais, Espagnol, Français, Allemand, Portugais (Brésil), Russe, Chinois simplifié ou Japonais).
	<b>Rotation</b>	Pivote l'OSD de 0/90/270 degrés. Vous pouvez appuyer sur le joystick pour effectuer une rotation à chaque fois.
	<b>Transparence</b>	Sélectionnez cette option pour modifier la transparence des menus, en déplaçant le joystick  ou  (page : 0 - 100).
	<b>Minuterie</b>	Durée d'affichage OSD : Permet de définir la durée d'affichage du menu OSD après avoir appuyé sur un bouton. Déplacez le joystick pour ajuster le curseur par incréments de 1 seconde, de 5 à 60 secondes.



Icône	Menu et Sous-Menus	Description
-------	--------------------	-------------

**Verrou**

Avec le verrouillage des boutons de commande du moniteur, vous pouvez empêcher les utilisateurs d'accéder aux commandes. Cela évite également l'activation accidentelle dans la configuration côte-à-côte de plusieurs moniteurs.




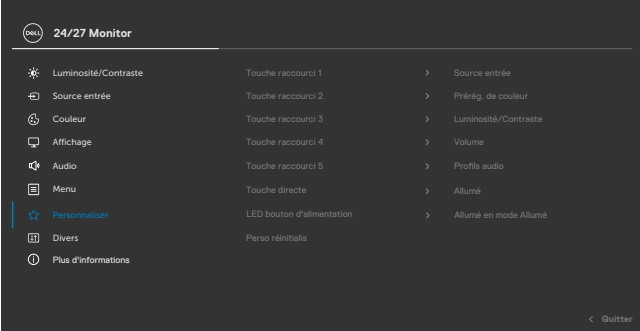

- ♦ **Boutons de Menu** : via le menu à l'écran pour verrouiller les boutons de menu.
- ♦ **Bouton d'alimentation** : via le menu à l'écran pour verrouiller le bouton d'alimentation.
- ♦ **Boutons de menu et d'alim** : via le menu à l'écran pour verrouiller tous les boutons de menu et d'alim.
- ♦ **Désactiver** : Poussez le joystick vers la gauche pendant 4 secondes.

**Réinitialiser les Réglages du menu**


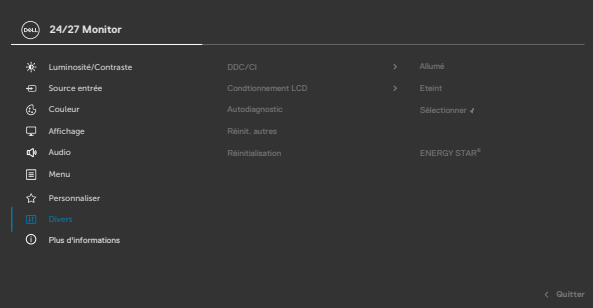
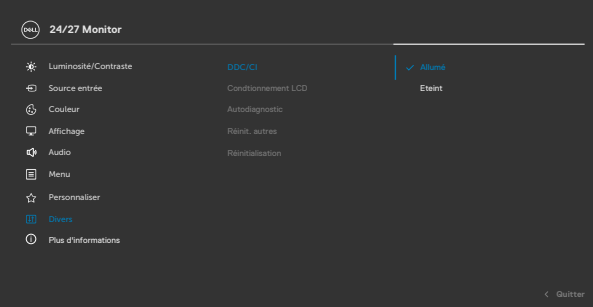
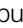
Réinitialise tous les réglages du menu **Reset (Réinitialiser)** aux valeurs d'usine par défaut.

Appuyez sur  pour sélectionner cette fonction.



Icône	Menu et Sous-Menus	Description
	<b>Personnaliser</b>	
	<b>Touche de raccourci 1</b>	
	<b>Touche de raccourci 2</b>	<p>Sélectionnez parmi <b>Preset Modes (Modes prédéfinis)</b>, <b>Brightness/Contrast (Luminosité/Contraste)</b>, <b>Input Source (Source d'entrée)</b>, <b>Display Info (Infos affichage)</b>, <b>Aspect Ratio (Proportions)</b>, <b>Volume</b>, <b>Audio Profiles (Profils audio)</b> et <b>Rotation</b>, pour en faire une touche de raccourci.</p>
	<b>Touche de raccourci 3</b>	
	<b>Touche de raccourci 4</b>	
	<b>Touche de raccourci 5</b>	
	<b>Touche directe</b>	<p>Permet d'accéder directement aux fonctions les plus fréquemment utilisées en appuyant sur une touche du joystick. Vous pouvez désactiver cette fonctionnalité en sélectionnant <b>Off (Désactivé)</b>.</p>
	<b>Voyant DEL du bouton 'alimentation</b>	<p>Vous permet de définir l'état du voyant d'alimentation pour économiser de l'énergie.</p>
	<b>Réinitialisation personnalisée</b>	<p>Réinitialise tous les paramètres du menu <b>Personalize (Personnaliser)</b> aux valeurs prédéfinies en usine. Appuyez sur  pour sélectionner cette fonction.</p>



Icône	Menu et Sous-Menus	Description
	<b>Autres réglages</b>	Choisissez cette option pour ajuster les paramètres OSD, comme le conditionnement <b>DDC/CI, LCD</b> , etc.
		
<b>DDC/CI</b>	<p><b>DDC/CI</b> (Display Data Channel/Command Interface) permet de rendre les paramètres de votre moniteur (luminosité, la balance des couleurs, etc.) réglables via le logiciel de votre ordinateur. Vous pouvez désactiver cette fonctionnalité en sélectionnant <b>Off (Désactivé)</b>.</p> <p>Activez cette fonctionnalité pour une meilleure expérience utilisateur et des performances optimales de votre moniteur.</p>	
		
<b>Auto diagnostics</b>	Utilisez cette option pour exécuter les diagnostics intégrés, consultez <a href="#">Diagnostics intégrés</a> .	
<b>Réinitialiser autres</b>	Réinitialise tous les réglages du menu <b>Others (Autres)</b> aux valeurs d'usine par défaut. Appuyez sur  pour sélectionner cette fonction.	
<b>Réinitialisation d'usine</b>	Restaurer toutes les valeurs prédéfinies aux réglages d'usine. Ce sont également les réglages conformes aux tests d'ENERGY STAR®.	

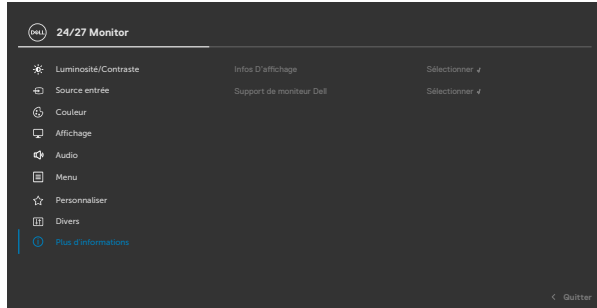


## Icône Menu et Sous-Menus

## Description



### Plus d'information

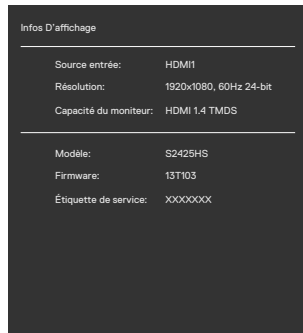


### Afficher les infos

Affiche les paramètres actuels du moniteur.

Appuyez sur pour sélectionner cette fonction.

#### S2425HS



#### S2725HS



### Support de moniteur Dell

Vous pouvez scanner le code QR pour le Support de moniteur Dell.

#### S2425HS



#### S2725HS

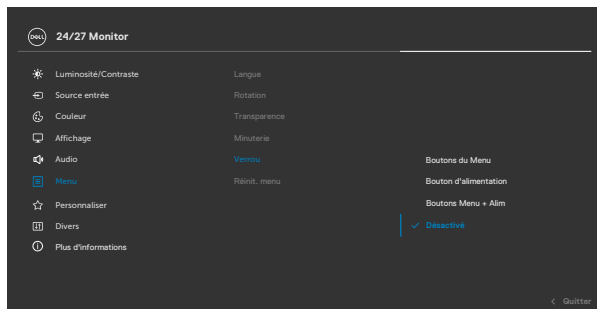


# Utilisation de la fonction de verrou du menu à l'écran

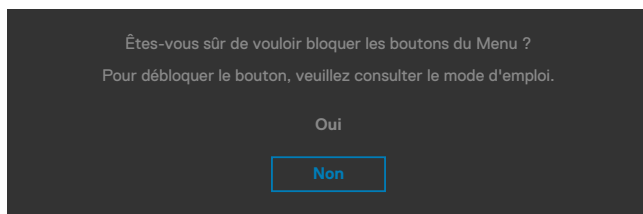
Vous pouvez verrouiller les boutons de commande du panneau frontal afin d'empêcher l'accès au menu OSD et/ou au bouton d'alimentation.

## Pour verrouiller les boutons à l'aide du menu Verrouiller:

1. Sélectionnez l'option à verrouiller.



2. Le message suivant apparaît.

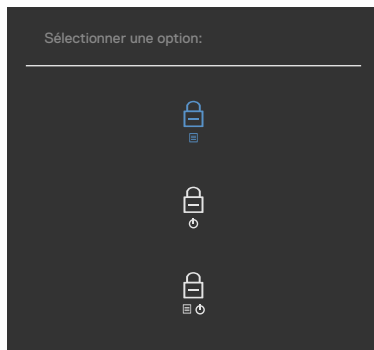


3. Sélectionnez **Oui** pour verrouiller les boutons. Une fois qu'ils sont verrouillés, l'icône de verrouillage s'affiche lorsque les boutons de commande sont appuyés






## Utilisez le joystick pour verrouiller le(s) bouton(s).

Appuyez sur le joystick de navigation gauche, un menu apparaîtra sur l'écran.



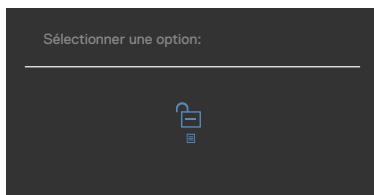
Sélectionnez l'une des options suivantes:




Options	Description
<p>1</p>  <p><b>Verrou des boutons de menu</b></p>	<p>Choisissez cette option pour verrouiller l'utilisation du menu OSD.</p>
<p>2</p>  <p><b>Verrou des boutons d'alimentation</b></p>	<p>Choisissez cette option pour verrouiller le bouton d'alimentation. Cela empêchera d'utiliser le bouton d'alimentation pour éteindre le moniteur.</p>
<p>3</p>  <p><b>Verrou des boutons d'alimentation et de menu</b></p>	<p>Utilisez cette option pour verrouiller le menu OSD et le bouton d'alimentation pour éteindre le moniteur.</p>



## Pour déverrouiller le(s) bouton(s) :

Appuyez sur le joystick de navigation gauche pendant quatre secondes jusqu'à ce qu'un menu apparaisse sur l'écran. Le tableau suivant décrit les options de déverrouillage des boutons de commande du panneau frontal.



Options	Description
<p>1</p>  <p><b>Déverrouillage des boutons du menu</b></p>	<p>Utilisez cette option pour déverrouiller le fonctionnement du menu OSD.</p>
<p>2</p>  <p><b>Déverrouillage du bouton d'alimentation</b></p>	<p>Utilisez cette option pour déverrouiller le bouton d'alimentation pour éteindre le moniteur.</p>
<p>3</p>  <p><b>Déverrouillage des boutons du menu et du bouton d'alimentation</b></p>	<p>Utilisez cette option pour déverrouiller le menu OSD et le bouton d'alimentation pour éteindre le moniteur.</p>



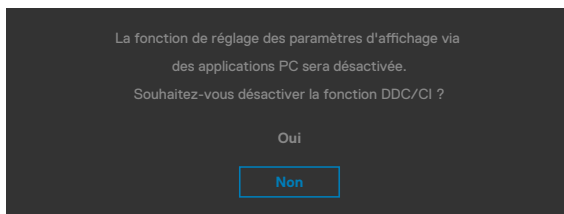
## Messages d'avertissement de l'OSD

Lorsque le moniteur n'est pas compatible avec un certain mode de résolution, vous verrez le message suivant s'afficher :

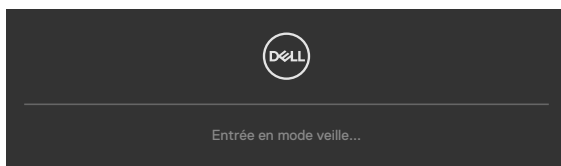


Cela signifie que l'écran ne peut pas se synchroniser avec le signal reçu depuis l'ordinateur. Voir [Spécifications de la résolution](#) pour connaître les limites des fréquences Horizontales et Verticales acceptables par ce moniteur. Le mode recommandé est 1920 x 1080 .

Vous verrez le message suivant avant que la fonction DDC/CI ne soit désactivée.

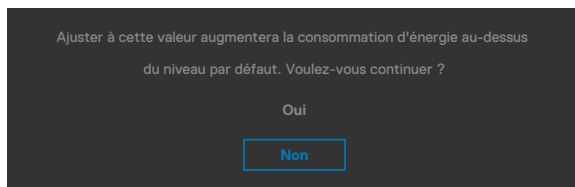


Lorsque le moniteur passe en mode veille, le message suivant apparaît :



Activez l'ordinateur et réveillez le moniteur pour avoir accès à l'[OSD](#).

Si vous réglez le niveau de luminosité au-dessus du niveau par défaut à plus de 75 %, le message suivant apparaîtra :

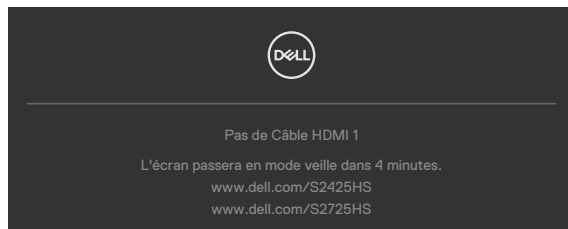


- Lorsque l'utilisateur sélectionne **Oui**, le message d'alimentation n'est affiché qu'une seule fois.
- Lorsque l'utilisateur sélectionne **Non**, le message d'avertissement d'alimentation s'affichera à nouveau.
- Le message d'avertissement s'affichera à nouveau si l'utilisateur effectue une réinitialisation d'usine à partir du menu OSD.

Si vous appuyez sur un bouton autre que le bouton d'alimentation, en fonction de l'entrée sélectionnée:



Si l'entrée HDMI1, HDMI2 sélectionnée et si les câbles correspondants ne sont pas branchés, une boîte de dialogue flottante comme illustrée ci-dessous apparaît.



ou



Voir [Dépannage](#) pour plus d'informations.



## Réglage de la résolution maximale

 **REMARQUE:** Les étapes peuvent varier légèrement en fonction de la version de Windows dont vous disposez.

Pour régler la résolution maximale du moniteur :

Sous Windows 10, Windows 11 :

1. Cliquez droit sur le bureau et cliquez sur **Display Settings (Paramètres d'affichage)**.
2. Si plusieurs moniteurs sont connectés, veuillez sélectionner **S2425HS/S2725HS**.
3. Cliquez sur la liste déroulante de **Resolution (Résolution)** et sélectionnez **1920 x 1080**.
4. Cliquez sur **Apply (Appliquer)**.

Si vous ne voyez pas le choix de résolution **1920 x 1080**, vous devrez peut-être mettre à jour votre pilote de carte graphique. Selon votre ordinateur, effectuez l'une des procédures suivantes :

Si vous avez un ordinateur de bureau ou portable Dell :

- Rendez-vous sur <http://www.dell.com/support>, entrez votre numéro de service et téléchargez le dernier pilote pour votre carte graphique.

Si vous avez un ordinateur de bureau ou portable Dell :

- Rendez-vous sur le site d'assistance pour votre ordinateur et téléchargez les derniers pilotes graphiques.
- Rendez-vous sur le site Web de votre carte graphique et téléchargez les derniers pilotes graphiques.



# Dépannage

 **AVERTISSEMENT : Avant de commencer l'une des procédures de cette section, suivez les [Consignes de sécurité](#).**

## Autotest

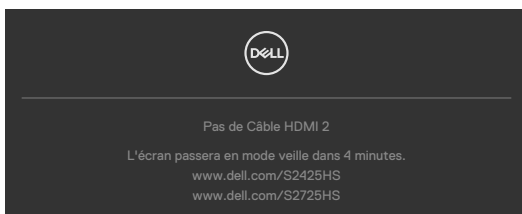
Votre moniteur fournit une fonction d'autotest qui vous permet de vérifier s'il fonctionne correctement. Si votre moniteur et votre ordinateur sont correctement connectés mais que l'écran du moniteur reste sombre, exécutez l'autotest du moniteur à l'aide des étapes suivantes :

1. Éteignez votre ordinateur et le moniteur.
2. Débranchez le câble vidéo de l'arrière de l'ordinateur. Pour garantir le bon fonctionnement du test automatique, débranchez tous les câbles vidéo connectés à l'arrière de l'ordinateur.
3. Mettez sous tension le moniteur.

La boîte de dialogue flottante doit apparaître à l'écran (sur un fond noir) si le moniteur ne parvient pas à détecter un signal vidéo et fonctionne correctement. En mode d'autotest, le voyant d'alimentation reste blanc. De plus, selon l'entrée sélectionnée, l'une des boîtes de dialogue ci-dessous défile en continu sur l'écran.



ou



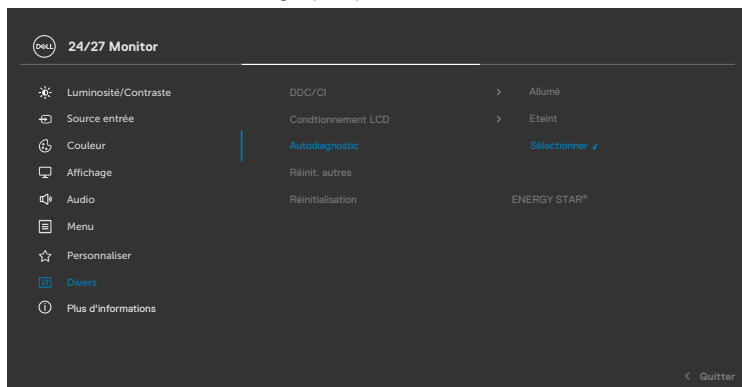
4. Cette boîte apparaît également pendant le fonctionnement normal du système si le câble vidéo est déconnecté ou endommagé.
5. Éteignez votre moniteur et reconnectez le câble vidéo; ensuite allumez votre ordinateur et le moniteur.



Si l'écran de votre moniteur reste vide après avoir déroulé la procédure précédente, vérifiez votre contrôleur vidéo et votre ordinateur, car votre moniteur fonctionne correctement.

## Diagnostiques intégrés

Votre moniteur dispose d'un outil de diagnostic intégré qui vous aide à déterminer si l'anomalie de l'écran que vous rencontrez est un problème inhérent à votre moniteur ou à votre ordinateur et à votre carte graphique.



Pour exécuter les diagnostics intégrés :

1. Assurez-vous que l'écran est propre (aucune particule de poussière à la surface de l'écran).
2. Sélectionnez les éléments du menu OSD Auto diagnostics dans la fonction Autres.
3. Appuyez sur le bouton du joystick pour commencer les diagnostics. Un écran gris s'affiche.
4. Observez si l'écran présente des défauts ou des anomalies.
5. Basculez à nouveau le joystick jusqu'à ce qu'un écran rouge s'affiche.
6. Observez si l'écran présente des défauts ou des anomalies.
7. Répétez les étapes 5 et 6 jusqu'à ce que l'écran affiche les couleurs vert, bleu, noir et blanc. Notez toute anomalie ou tout défaut.

Le test est terminé lorsqu'un écran de texte apparaît. Pour quitter, basculez à nouveau la commande du joystick.

Si vous ne détectez aucune anomalie de l'écran lors de l'utilisation de l'outil de diagnostic intégré, le moniteur fonctionne correctement. Contrôlez la carte graphique et l'ordinateur.



# Problèmes courants

Le tableau suivant contient des informations générales sur les problèmes courants de moniteur que vous pouvez rencontrer et les solutions possibles :

Symptômes courants	Description du problème	Solutions possibles
Pas de vidéo/ Voyant DEL d'alimentation éteint	Pas d'image	<ul style="list-style-type: none"><li>• Vérifiez l'intégrité de la connexion du câble vidéo entre l'ordinateur et le moniteur et qu'elle est correctement faite.</li><li>• Vérifiez que la prise électrique utilisée fonctionne correctement en branchant un autre appareil électrique dessus.</li><li>• Vérifiez que le bouton d'alimentation a bien été appuyé.</li><li>• Vérifiez que la bonne source a été sélectionnée via le menu <a href="#">Sélection de la source d'entrée</a>.</li></ul>
Pas de vidéo/ Voyant DEL d'alimentation allumé	Pas d'image ou pas de luminosité	<ul style="list-style-type: none"><li>• Augmentez la luminosité et le contraste avec le menu OSD.</li><li>• Utilisez la fonction de test automatique du moniteur.</li><li>• Vérifiez que les broches du connecteur du câble vidéo ne sont pas tordues ni cassées.</li><li>• Exécutez le diagnostic intégré.</li><li>• Vérifiez que la bonne source a été sélectionnée via le menu <a href="#">Sélection de la source d'entrée</a>.</li></ul>
Pixels manquants	L'écran LCD possède des points.	<ul style="list-style-type: none"><li>• Éteignez et rallumez l'écran.</li><li>• Les pixels qui sont éteints d'une manière permanente sont un défaut naturel de la technologie LCD.</li><li>• Pour plus d'informations sur la Politique de la qualité et des pixels des moniteurs Dell, visitez le site de support de Dell : <a href="https://www.dell.com/support/monitors">https://www.dell.com/support/monitors</a>.</li></ul>
Pixels allumés en permanence	L'écran LCD possède des points lumineux.	<ul style="list-style-type: none"><li>• Éteignez et rallumez l'écran.</li><li>• Les pixels qui sont éteints d'une manière permanente sont un défaut naturel de la technologie LCD.</li><li>• Pour plus d'informations sur la Politique de la qualité et des pixels des moniteurs Dell, visitez le site de support de Dell : <a href="https://www.dell.com/support/monitors">https://www.dell.com/support/monitors</a>.</li></ul>



<b>Symptômes courants</b>	<b>Description du problème</b>	<b>Solutions possibles</b>
Problèmes de luminosité	Image trop terne ou trop lumineuse	<ul style="list-style-type: none"> <li>· Réinitialisez le moniteur pour restaurer les Réglages d'usine.</li> <li>· Ajustez la luminosité et le contraste avec le menu OSD.</li> </ul>
Problèmes liés à la sécurité	Signes visibles de fumée ou d'étincelles	<ul style="list-style-type: none"> <li>· N'effectuez aucun dépannage.</li> <li>· Contactez immédiatement Dell.</li> </ul>
Problèmes intermittents	Le moniteur s'allume et s'éteint	<ul style="list-style-type: none"> <li>· Vérifiez que la connexion du câble vidéo entre l'ordinateur et le moniteur est correctement faite.</li> <li>· Réinitialisez le moniteur pour restaurer les Réglages d'usine.</li> <li>· Utilisez la fonction de test automatique du moniteur pour déterminer si le problème intermittent se produit dans le mode de test automatique.</li> </ul>
Couleur absente	Couleur absente de l'image	<ul style="list-style-type: none"> <li>· Utilisez la fonction de test automatique du moniteur.</li> <li>· Vérifiez que la connexion du câble vidéo entre l'ordinateur et le moniteur est correctement faite.</li> <li>· Vérifiez que les broches du connecteur du câble vidéo ne sont pas tordues ni cassées.</li> </ul>
Mauvaise couleur	La couleur de l'image est incorrecte	<ul style="list-style-type: none"> <li>· Modifiez les paramètres des Modes pré-réglés dans le menu OSD Couleur en fonction de l'application.</li> <li>· Ajustez les valeurs R/V/B sous Personnalisé. Couleur dans le menu OSD Couleur.</li> <li>· Changez le Format de couleur d'entrée sur RVB PC ou YCbCr dans l'OSD Réglages avancés.</li> <li>· Exécutez le diagnostic intégré.</li> </ul>
Rétention d'image à partir d'une image statique qui a été affichée pendant une longue période sur le moniteur	Une ombre faible à partir d'une image statique apparaît sur l'écran	<ul style="list-style-type: none"> <li>· Réglez l'écran pour qu'il s'éteigne après quelques minutes d'inactivité. Ces paramètres peuvent être réglés dans Options d'alimentation de Windows ou dans Économie d'énergie de Mac.</li> <li>· Vous pouvez également utiliser un économiseur d'écran qui change dynamiquement.</li> </ul>



<b>Symptômes courants</b>	<b>Description du problème</b>	<b>Solutions possibles</b>
L'image de l'écran est trop petite	L'image est centrée sur l'écran mais ne remplit pas la surface entière visible	<ul style="list-style-type: none"> <li>· Vérifiez le réglage du Proportions dans l'OSD Paramètres affichage.</li> <li>· Réinitialisez le moniteur pour restaurer les réglages d'usine.</li> </ul>
Impossible de régler le moniteur avec les boutons du panneau frontal	L'OSD n'apparaît pas à l'écran	<ul style="list-style-type: none"> <li>· Éteignez le moniteur, débranchez et rebranchez le câble d'alimentation, puis allumez le moniteur.</li> </ul>
Pas de signal d'entrée lorsque les commandes sont utilisées	Pas d'image, le voyant est blanc	<ul style="list-style-type: none"> <li>· Vérifiez la source du signal. Assurez-vous que l'ordinateur n'est pas en mode d'économie d'énergie en déplaçant la souris ou en appuyant sur une touche du clavier.</li> <li>· Vérifiez que le câble de signal est branché correctement. Rebranchez le câble de signal si nécessaire.</li> <li>· Réinitialisez l'ordinateur ou le lecteur vidéo.</li> </ul>
L'image ne remplit pas l'écran entier	L'image n'est pas aussi longue ou aussi large que l'écran	<ul style="list-style-type: none"> <li>· En raison des différents formats vidéo (proportions) des DVD, le moniteur peut ne pas s'afficher en plein écran.</li> <li>· Exécutez le diagnostic intégré.</li> </ul>



# Informations relatives à la réglementation

## Avis de la FCC (États-Unis uniquement) et autres informations réglementaires

Pour les avis de la FCC et les autres informations réglementaires, consultez le site Web de conformité réglementaire situé à l'adresse

[www.dell.com/regulatory\\_compliance](http://www.dell.com/regulatory_compliance)

## Base de données des produits de l'UE pour l'étiquetage énergétique et la fiche d'information sur le produit


S2425HS: <https://eprel.ec.europa.eu/qr/1856261>


S2725HS: <https://eprel.ec.europa.eu/qr/1856264>



# Contacter Dell

Pour contacter Dell pour les ventes, l'assistance technique, ou les questions de service à la clientèle, consultez [www.dell.com/contactdell](http://www.dell.com/contactdell).

 **REMARQUE : Leur disponibilité est différente suivant les pays et les produits, et certains services peuvent ne pas vous être offerts dans votre pays.**

 **REMARQUE : Si vous n'avez pas une connexion Internet, vous pourrez aussi trouver les coordonnées de contact dans la boîte, sur le ticket, la facture ou le catalogue des produits Dell.**

