

Dell S3423DWC

Guide de l'utilisateur

Modèle de moniteur : S3423DWC
Modèle réglementaire : S3423DWCc





REMARQUE : Une **REMARQUE** indique une information importante pour vous aider à utiliser correctement votre ordinateur.



AVERTISSEMENT : Un **AVERTISSEMENT** indique un risque potentiel de dommage matériel ou de perte de données si les instructions ne sont pas suivies.



MISE EN GARDE : Un signe **MISE EN GARDE** indique un risque de dommage matériel, de blessure corporelle ou de mort.

Copyright © 2022 Dell Inc. ou ses filiales. Tous droits réservés. Dell, EMC et les autres marques commerciales sont des marques commerciales de Dell Inc. ou de ses filiales. Les autres marques commerciales peuvent être des marques commerciales de leurs propriétaires respectifs.

2022 – 03

Rev. A00



Table des matières

Instructions de sécurité	6
À propos de votre moniteur	8
Contenu de l'emballage	8
Caractéristiques du produit	10
Identifier les pièces et les commandes	12
Vue de devant	12
Vue de derrière	13
Vue latérale	14
Vue de dessous	14
Spécifications du moniteur	16
Spécifications de la résolution	18
Modes vidéo pris en charge	18
Modes d'affichage prédéfinis	19
Spécifications électriques	20
Caractéristiques physiques	21
Caractéristiques environnementales	22
Fonctionnalité Plug and Play	23
Qualité du moniteur LCD et politique des pixels	23
Ergonomie	23
Manipulation et déplacement de votre moniteur	26
Instructions d'entretien	27
Nettoyage de votre moniteur	27



Installation du moniteur	29
Attacher le socle	29
Connecter votre moniteur	30
Connexion du câble USB-C et USB 3.0	30
Organisation des câbles	31
Sécuriser votre moniteur avec le verrou de sécurité Kensington (optionnel)	31
Démontage du socle	32
Montage mural (optionnel)	33
Fonctionnement du moniteur	34
Allumer le moniteur	34
Utilisation des boutons de commande	34
Boutons de commande	35
Contrôles OSD	36
Utilisation du menu OSD (affichage à l'écran)	37
Accéder au menu OSD	37
Verrouillage des boutons Menu et Alimentation	51
Messages d'avertissement de l'OSD	53
Régler la résolution au maximum	56
Configuration du commutateur KVM	57
Configuration de KVM auto	58
Utilisation de l'extension verticale et de l'inclinaison.	60
Extension de l'inclinaison	60
Extension verticale	60



Guide de dépannage 61

- Test auto 61
- Diagnostiques intégrés 62
- Problèmes courants 64
- Problèmes spécifiques au produit 67


Informations relatives à la réglementation 68


- Règlements de la FCC (États-Unis uniquement) et autres informations réglementaires 68
- Base de données des produits de l’UE pour l’étiquetage énergétique et la fiche d’information sur le produit 68
- Contacteur Dell 68




Instructions de sécurité

Lisez et respectez les instructions de sécurité suivantes afin de protéger votre moniteur contre des dommages et pour votre sécurité. Sauf indication contraire, toutes les procédures figurant dans ce document supposent que vous avez lu les informations de sécurité fournies avec votre moniteur.

 **REMARQUE : Avant d'utiliser ce moniteur, lisez les informations de sécurité qui ont été fournies avec ce moniteur et celles imprimées sur le produit. Conservez la documentation dans un endroit sûr pour pouvoir vous y référer ultérieurement.**

 **MISE EN GARDE : L'utilisation de contrôles, des réglages ou des procédures autres que ceux spécifiés dans la présente documentation risquent de vous exposer à des chocs, des électrocutions et/ou des dangers mécaniques.**

 **MISE EN GARDE : L'effet possible à long terme de l'écoute d'un son à fort volume avec un casque (sur les moniteurs qui le supportent) peut endommager votre capacité auditive.**

- . Placez le moniteur sur une surface solide et manipulez-le avec précaution. L'écran est fragile et peut être endommagé par une chute ou un contact avec un objet pointu.
- . Assurez-vous toujours que votre moniteur est électriquement conçu pour fonctionner avec le courant disponible dans votre région.
- . Conservez le moniteur à température ambiante. Des conditions trop froides ou trop chaudes peuvent avoir un effet néfaste sur les cristaux liquides de l'écran.
- . Branchez le cordon d'alimentation du moniteur sur une prise électrique proche et facilement accessible. Consultez [Connecter votre moniteur](#).
- . Ne placez pas et n'utilisez pas le moniteur sur une surface humide ou à proximité de l'eau.
- . Ne soumettez pas le moniteur à de fortes vibrations ou à des impacts violents. Évitez par exemple de placer le moniteur dans le coffre d'une voiture.
- . Débranchez le moniteur si vous prévoyez de le laisser inutilisé pendant une période prolongée.
- . Pour réduire le risque d'électrocution, n'ouvrez jamais le couvercle et ne touchez jamais l'intérieur du moniteur.



- Lisez attentivement ces instructions. Conservez ce document pour référence ultérieure. Respectez tous les avertissements et toutes les instructions marqués sur le produit.
- Certains moniteurs peuvent être fixés sur un mur à l'aide d'un support VESA vendu séparément. Veillez à utiliser les spécifications VESA appropriées, comme indiqué dans la section sur le montage mural dans le Guide de l'utilisateur.

Pour plus d'informations sur les instructions de sécurité, veuillez consulter le document *Informations sur la sécurité, l'environnement et la réglementation (SERI)* qui est livré avec votre moniteur.



À propos de votre moniteur

Contenu de l'emballage

Le tableau suivant fournit la liste des composants livrés avec votre moniteur. Si l'un des composants est manquant, contactez Dell. Pour plus d'informations, consultez [Contacter Dell](#).

REMARQUE : Certains éléments sont en option et peuvent ne pas être fournis avec votre moniteur. Certaines fonctionnalités peuvent ne pas être disponibles dans certains pays.








Image du composant	Description du composant
	Moniteur
	Colonne de support
	Base
	Cordon d'alimentation (varie en fonction du pays)



Image du composant	Description du composant
	<p>Câble USB 3.2 Type C vers Type C Gén2 10 Gbps en amont (câble C-C) (1 mètre)</p>
	<p>Câble USB 3.0 montant (pour activer les ports USB du moniteur)</p>
	<ul style="list-style-type: none"> · Guide d'installation rapide · Informations de sécurité, de l'environnement et réglementaires



Caractéristiques du produit

Le moniteur Dell S3423DWC est doté d'une matrice active, d'un transistor à couche mince (TFT), d'un écran à cristaux liquides (LCD), d'un dispositif antistatique et d'un rétro-éclairage LED. Les fonctions du moniteur sont les suivantes :

- . Zone d'affichage visible de 86,42 cm (34,0 pouces) (mesurée en diagonale).
- . Résolution de 3440 x 1440 avec support plein écran pour les résolutions inférieures.
- . Compatible avec (AMD FreeSync), des taux de rafraîchissement élevés et un temps de réponse rapide de 4 ms.
- . Prise en charge de 48 Hz à 100 Hz (HDMI) et 48 Hz à 100 Hz (USB-C mode alternatif avec DisplayPort 1.4) en mode FreeSync.
- . Haut-parleurs intégrés (5 W) x 2.
- . Gamme de couleurs de 99 % sRGB.
- . Prise en charge des modes image par image (PBP) et image dans l'image (PIP).
- . Connectivité numérique avec USB-C et HDMI.
- . Un seul port USB-C pour alimenter (PD 65W) un ordinateur portable compatible pendant la réception d'un signal vidéo et des données.
- . Équipé d'un port USB-C en amont, d'un port USB Type B en amont, d'un port USB Type A 5 Gbps super rapide (USB 3.2 Gén1) en aval et d'un port USB Type A 5 Gbps super rapide (USB 3.2 Gén1 avec BC1.2) en aval.
- . Le commutateur KVM intégré vous permet de contrôler jusqu'à 2 ordinateurs à partir d'un seul ensemble de clavier et de souris connecté au moniteur.
- . Prise en charge de KVM Auto pour la configuration d'entrées multiples.
- . Permet à l'utilisateur de changer la fonction KVM USB en mode PBP.
- . Fonctionnalité Plug and Play si votre ordinateur est compatible.
- . Menu de réglage affichage à l'écran (OSD) pour faciliter la configuration et l'optimisation de l'écran.
- . Une gamme de solutions de montage avec des orifices de fixation à écartement de 100 mm VESA (Video Electronics Standards Association) et pied amovible.
- . Réglages de l'inclinaison et de la hauteur.
- . Fente de verrouillage de sécurité.
- . ≤ 0,3 W en mode Veille
- . Logiciel Dell Display Manager inclus.



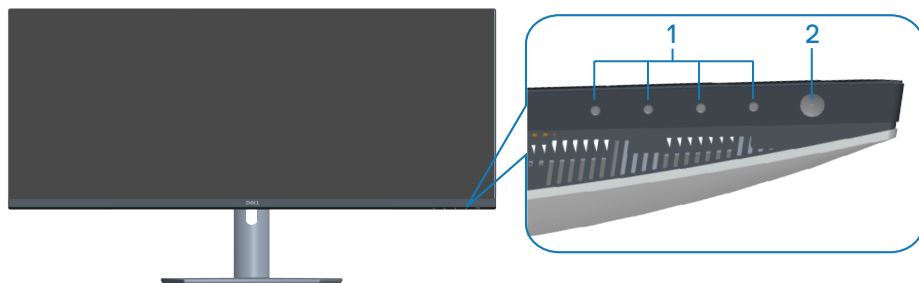
- Utilisez un écran avec un niveau faible de lumière bleue et est conforme à la norme TUV Rheinland (Solution matérielle) lorsqu'il utilise les réglages par défaut/l'état de réinitialisation du modèle (mode prédéfini : Standard).
- Optimisez le confort oculaire avec un écran sans scintillement.

⚠ MISE EN GARDE : Les effets possibles à long terme de l'émission de lumière bleue par le moniteur peuvent endommager les yeux, ce qui inclut, sans s'y limiter, la fatigue oculaire ou la fatigue oculaire numérique. La fonction ComfortView Plus est conçue pour réduire la quantité de lumière bleue émise par le moniteur afin d'optimiser le confort oculaire..



Identifier les pièces et les commandes

Vue de devant

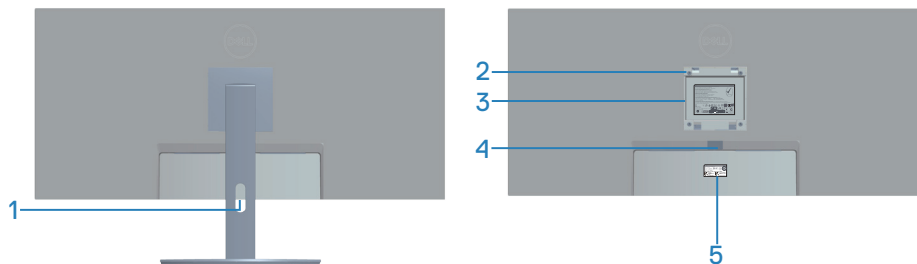


Boutons de commande

Nom	Description	Utilisation
1	Boutons de fonction	Pour régler les paramètres du menu OSD. (Pour plus d'informations, veuillez consulter Utilisation des boutons de commande.)
2	Bouton Allumé/Eteint	Pour allumer ou éteindre le moniteur. Une couleur blanche fixe indique que le moniteur est allumé et qu'il fonctionne normalement. Une couleur blanche clignotante indique que le moniteur est en mode veille.



Vue de derrière



Vue de derrière avec le socle du moniteur

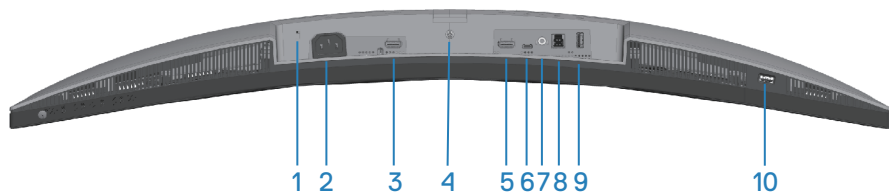
Nom	Description	Utilisation
1	Fente d'arrangement des câbles	Pour arranger les câbles en les acheminant dans la fente.
2	Trous de montage VESA (100 mm x 100 mm - situés derrière le couvercle VESA)	Utilisé pour fixer le moniteur sur un mur avec un kit de montage mural compatible VESA.
3	Étiquette d'informations réglementaires	Liste les certifications réglementaires.
4	Bouton d'ouverture du socle	Permet de détacher le socle du moniteur.
5	Étiquette réglementaire (y compris le numéro de série par codes à barres et l'étiquette de service)	Liste les certifications réglementaires. Consultez cette étiquette si vous devez contacter Dell pour obtenir un support technique. L'Étiquette de service est un identifiant alphanumérique unique qui permet aux techniciens de service Dell d'identifier les composants matériels de votre ordinateur et d'accéder aux informations de garantie.



Vue latérale






Vue de dessous



Vue de derrière sans le socle du moniteur

Nom	Description	Utilisation
1	Fente de verrouillage de sécurité (basée sur la fente de verrouillage Kensington)	Fixez votre moniteur avec un verrou de sécurité (vendu séparément) pour empêcher les mouvements non autorisés de votre moniteur.
2	Connecteur d'alimentation	Pour brancher le câble d'alimentation (fourni avec votre moniteur).
3	Port HDMI 1 2.0	Pour raccorder votre ordinateur avec un câble HDMI.
4	Fonction de verrouillage du socle	Verrouiller le socle sur le moniteur avec une vis M3 x 6 mm (vis non fournie).
5	Port HDMI 2 2.0	Pour raccorder votre ordinateur avec un câble HDMI.



6	Port USB-C en amont	<p>Branchez le câble USB-C livré avec votre moniteur sur l'ordinateur sur l'ordinateur ou le périphérique mobile. Ce port prend en charge l'USB Power Delivery, les données et le signal vidéo DisplayPort. Le port USB Super Speed 5 Gbps (USB 3.2 Gén1) de type C offre le taux de transfert le plus rapide et le mode alternatif avec DP 1.4 prend en charge la résolution maximale de 3440 x 1440 à 100 Hz, PD 20 V/3,25 A, 15 V/3 A, 9 V/3 A, 5 V/3 A.</p> <p> REMARQUE : USB-C n'est pas pris en charge sur les versions de Windows avant Windows 10.</p>
7	Port de sortie de ligne audio	<p>Pour raccorder des haut-parleurs externes ou un subwoofer (vendus séparément).*</p>
8	Port USB Type B 5 Gbps super rapide (USB 3.2 Gén1) en amont	<p>Branchez le câble USB livré avec votre moniteur sur l'ordinateur. Une fois ce câble branché, vous pouvez utiliser les ports USB de votre moniteur.</p>
9	Port USB Type A 5 Gbps super rapide (USB 3.2 Gén1) en aval (3)	<p>Connectez votre périphérique USB.**</p> <p> REMARQUE : Pour utiliser ce port, vous devez connecter le câble USB-C ou le câble USB en amont (livré avec votre moniteur) au port USB-C en amont ou au port USB Type B en amont du moniteur et à votre ordinateur.</p>
10	Port USB Type A 5 Gbps super rapide (USB 3.2 Gén1) en aval avec Power Charging	<p>Connectez votre périphérique USB** ou chargez votre périphérique</p> <p> REMARQUE : Pour utiliser ce port, vous devez connecter le câble USB-C ou le câble USB en amont (livré avec votre moniteur) au port USB-C en amont ou au port USB Type B en amont du moniteur et à votre ordinateur.</p>

*Le port de sortie de ligne audio ne prend pas en charge les écouteurs.

**Pour éviter les interférences de signal, lorsqu'un appareil USB sans fil a été connecté à un port USB en aval, il n'est PAS recommandé de connecter d'autres appareils USB au(x) port(s) adjacent(s).



Spécifications du moniteur

Modèle	S3423DWC
Type d'écran	Matrice active - LCD TFT
Type de panneau	Alignement vertical
Image visible	
Diagonale	864,2 mm (34,0 po.)
Horizontale, zone active	797,2 mm (31,19 po.)
Verticale, zone active	333,7 mm (13,14 po.)
Zone	266048,26 mm ² (412,38 po. ²)
Résolution native et taux de rafraîchissement	3440 x 1440 at 100 Hz (HDMI 1 et HDMI 2) 3440 x 1440 à 100 Hz (USB-C)
Taille des pixels	0,2318 mm x 0,2318 mm
Pixel par pouce (PPP)	109
Angle de vue	
Horizontale	178° (typique)
Verticale	178° (typique)
Sortie Luminance	350 cd/m ² (typique)
Rapport de contraste	3000 à 1 (typique)
Revêtement de la surface	Antireflet avec revêtement dur 3H
Rétroéclairage	Système edgelight DEL
Temps de réponse (gris à gris)	
	4 ms (mode Extrême)
	5 ms (mode rapide)
	8 ms (mode normal)
Profondeur des couleurs	16,7 millions de couleurs
Gamme de couleurs	sRGB CIE 1931 (99%)



Connectivité	<p>2 x HDMI 2.0 avec HDCP 2.2</p> <p>1 x Port USB Type C en amont (mode alternatif avec DisplayPort 1.4, Power Delivery PD jusqu'à 65 W)*.</p> <p>1 x Port USB Type A 5 Gbps super rapide (USB 3.2 Gén1) en aval</p> <p>1 x Port USB 5 Gbps super rapide (USB 3.2 Gén1) en aval</p> <p>1 x Port USB 5 Gbps super rapide (USB 3.2 Gén1) avec capacité de charge BC1.2 à 2 A (maximum)</p> <p>1 x Port de sortie de ligne audio</p>
Largeur du cadre (bord du moniteur jusqu'à la zone active)	
Haut	8,64 mm
Gauche/Droite	8,65 mm
Bas	22,14 mm
Capacité de réglage	
Support réglable en hauteur	100 mm
Inclinaison	-5° à 21°
Rotation	N/D
Ajustement de l'inclinaison	-4° à 4°
Compatibilité Dell display manager	Easy Arrange et autres fonctions clés
Sécurité	Fente de verrouillage de sécurité (câble de verrouillage vendu séparément)

*USB-C (mode alternatif avec DisplayPort 1.4) : *HBR3/DisplayPort 1.4/DP audio pris en charge.



Spécifications de la résolution

Modèle	S3423DWC
Limites de balayage horizontal	30 kHz à 160 kHz
Limites de balayage vertical	48 Hz à 100 Hz (HDMI) 48 Hz à 100 Hz (USB-C)
Résolution optimale pré-réglée	3440 x 1440 à 100 Hz (USB-C) 3440 x 1440 à 100 Hz (HDMI)

Modes vidéo pris en charge

Modèle	S3423DWC
Fonctions d'affichage vidéo (HDMI/USB-C)	480p, 480i(HDMI), 576p, 720p, 1080p, 576i(HDMI), 1080i(HDMI)



Modes d'affichage prédéfinis

Mode d'affichage	Fréquence horizontale (kHz)	Fréquence verticale (Hz)	Horloge de pixels (MHz)	Polarité de synchronisation (Horizontale/ Verticale)
VESA, 640 x 480	31,47	59,94	25,18	-/-
VESA,640 x 480	37,50	75	31,50	-/-
IBM, 720 x 400	31,47	70,08	28,32	-/+
VESA,800 x 600	37,88	60,32	40	+/+
VESA,800 x 600	46,88	75	49,50	+/+
VESA,1024 x 768	48,36	60	65	-/-
VESA,1024 x 768	60,02	75,03	78,75	+/+
VESA,1152 x 864	67,50	75	108	+/+
VESA,1280 x 1024	63,98	60,02	108	+/+
VESA,1280 x 1024	79,98	75,02	135	+/+
VESA,1600 x 900	60	60	108	+/+
VESA,1600 x 1200	75	60	162	+/+
VESA,1680 x 1050	65,29	59,95	146,25	-/+
VESA,1920 x 1080	67,50	60	148,50	+/+
VESA,1920 x 1080	113,22	100	235,50	+/-
VESA,1920 x 1200	74,04	59,95	154	+/-
VESA,2560 x 1080	66,66	60	185,58	+/-
VESA,2560 x 1080	113,24	100	308	+/-
VESA,3440 x 1440	49,99	73,68	265,25	+/-
VESA,3440 x 1440	88,82	59,97	319,75	+/-
VESA,3440 x 1440	150,97	99,98	543,50	+/-

 **REMARQUE : Ce moniteur prend en charge AMD FreeSync.**



Spécifications électriques

Modèle	S3423DWC
Signaux d'entrée vidéo	HDMI 2.0 (HDCP), 600 mV pour chaque ligne différentielle, impédance d'entrée de 100 ohms par paire différentielle USB-C 1.4, 600 mV pour chaque ligne différentielle, impédance d'entrée de 100 ohms par paire différentielle
Voltage d'entrée CA / fréquence / courant	100 VCA à 240 VCA/50 Hz ou 60 Hz \pm 3 Hz/2,0 A (max.)
Courant d'appel	120 V : 30 A (max.) à 0°C (démarrage à froid) 240 V : 60 A (max.) à 0°C (démarrage à froid)
Consommation électrique	0,3 W (mode Éteint) ¹ 0,4 W (mode Veille) ¹ 31 W (mode Allumé) ¹ 160 W (max) ² 32 W (Pon) ³ 100,96 kWh (TEC) ³

¹ Tel que défini dans UE 2019/2021 et UE 2019/2013.

² Réglage maximal de la luminosité et du contraste avec une charge de puissance maximale sur tous les ports USB.

³ Pon: Consommation électrique du mode Allumé mesurée conformément à la méthode de test Energy Star.

TEC : Consommation d'énergie totale en kWh mesurée conformément à la méthode de test Energy Star.

Ce document est uniquement fourni à titre informatif et reflète les performances en laboratoire. Votre produit peut fonctionner différemment en fonction du logiciel, des composants et des périphériques que vous avez commandés, et nous n'avons aucune obligation de mettre à jour ces informations. Ainsi, le client ne doit pas se baser sur ces informations lors de la prise de décisions concernant les tolérances électriques ou autres. Aucune garantie expresse ou implicite d'exactitude ou d'exhaustivité n'est formulée.



Caractéristiques physiques

Modèle	S3423DWC
Type du câble de signal	<ul style="list-style-type: none">• Numérique : USB-C, 24 broches• Bus universel en série (USB) : USB, 9 broches
Dimensions (avec le socle)	
Hauteur (ouvert)	489,36 mm (19,27 po.)
Hauteur (fermé)	389,36 mm (15,33 po.)
Largeur	808,16 mm (31,82 po.)
Profondeur	217,05 mm (8,55 po.)
Dimensions (sans le socle)	
Hauteur	364,50 mm (14,35 po.)
Largeur	808,16 mm (31,82 po.)
Profondeur	64,03 mm (2,52 po.)
Dimensions du socle	
Hauteur	382,20 mm (15,05 po.)
Largeur	302 mm (11,89 po.)
Profondeur	217,05 mm (8,55 po.)
Poids	
Poids avec l'emballage	15,21 kg (33,53 lb)
Poids avec l'ensemble du socle et des câbles	10,53 kg (23,21 lb)
Poids sans l'ensemble du socle (sans câbles)	6,65 kg (14,66 lb)
Poids de l'ensemble du socle	3,09 kg (6,81 lb)
Cadre frontal brillant	Cadre noir 2-4 unités de brillance



Caractéristiques environnementales

Modèle	S3423DWC
Normes de conformité	
<ul style="list-style-type: none">· Conforme RoHS· Moniteur RFB/PVC réduit (les circuits imprimés sont fabriqués à partir de laminés sans RFB/PVC).· Verre sans arsenic et sans mercure pour le panneau uniquement· Jauge d'énergie qui indique le niveau d'énergie utilisé par le moniteur en temps réel.	
Température	
Fonctionnement	0°C à 40°C (32°F à 104°F)
A l'arrêt	<ul style="list-style-type: none">· Stockage : -20°C à 60°C (-4°F à 140°F)· Transport : -20°C à 60°C (-4°F à 140°F)
Humidité	
Fonctionnement	10% à 80% (sans condensation)
A l'arrêt	<ul style="list-style-type: none">· Stockage 10 % à 90 % (sans condensation)· Expédition 10 % à 90 % (sans condensation)
Altitude	
Fonctionnement (maximum)	5 000 m (16 400 pieds)
Non fonctionnement (maximum)	12 192 m (40 000 pieds)
Dissipation thermique	<ul style="list-style-type: none">· 109,22 BTU/heure (typique)· 546,07 BTU/heure (maximum)



Fonctionnalité Plug and Play

Vous pouvez installer ce moniteur avec n'importe quel ordinateur compatible Plug and Play. Ce moniteur fournit automatiquement à l'ordinateur ses Données d'identification d'affichage étendues (Extended Display Identification Data : EDID) en utilisant les protocoles DDC (Display Data Channel) de manière à ce que le système puisse effectuer automatiquement la configuration et optimiser les paramètres du moniteur. La plupart des installations de moniteur sont automatiques. Vous pouvez sélectionner différents paramètres si nécessaire. Pour plus d'informations sur la modification des paramètres du moniteur, veuillez consulter [Fonctionnement du moniteur](#).

Qualité du moniteur LCD et politique des pixels

Pendant le processus de fabrication de ce moniteur LCD, il n'est pas anormal que un ou plusieurs pixels deviennent fixe et difficile à voir mais cela n'affecte pas la qualité ou l'utilisation de l'affichage. Pour plus d'informations sur la qualité des moniteurs Dell et la politique en matière de pixels, visitez le site de support de Dell : www.dell.com/pixelguidelines.

Ergonomie

- △ **AVERTISSEMENT : Une utilisation incorrecte ou prolongée du clavier peut entraîner des blessures.**
- △ **AVERTISSEMENT : Regarder un écran ou un moniteur externe pendant de longues périodes peut entraîner une fatigue oculaire.**

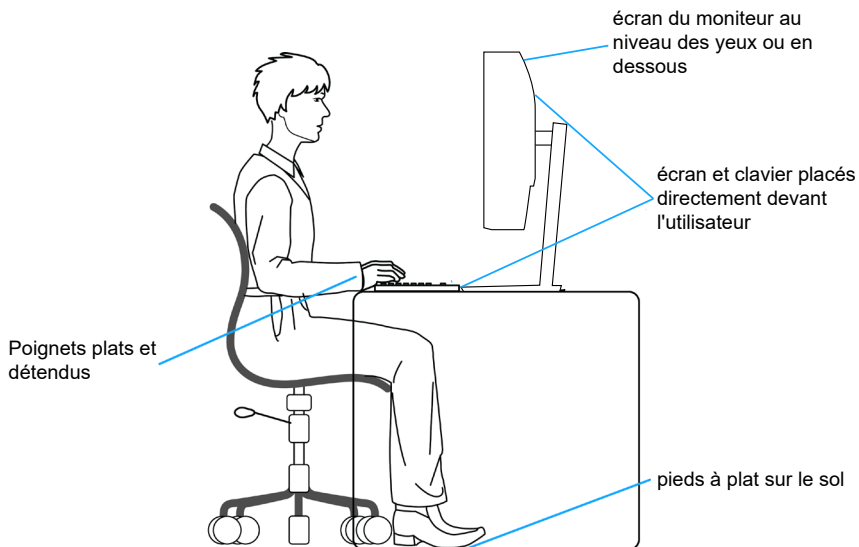
Pour le confort et l'efficacité, observez les directives suivantes lors de l'installation et de l'utilisation de votre poste de travail informatique :

- Placez votre ordinateur de manière à ce que l'écran et le clavier soient directement devant vous lorsque vous travaillez. Des supports spéciaux sont disponibles dans le commerce pour vous aider à positionner correctement votre clavier.
- Pour réduire le risque de tension oculaire et de douleur au cou/aux bras/au dos/aux épaules du fait de l'utilisation du moniteur pendant une période prolongée, nous vous recommandons de :
 1. Régler la distance de l'écran entre 20 et 28 pouces (50 - 70 cm) par rapport à vos yeux.
 2. Cligner fréquemment pour hydrater vos yeux ou humidifier vos yeux avec de l'eau après une utilisation prolongée du moniteur.



3. Faites des pauses régulières et fréquentes de 20 minutes toutes les deux heures.
 4. Détournez le regard au loin et regardez fixement un objet à 20 pieds (6 mètres) pendant au moins 20 secondes durant les pauses.
 5. Faites des étirements pour libérer la tension dans le cou, les bras, le dos et les épaules durant les pauses.
- . Veillez à ce que l'écran du moniteur soit à la hauteur des yeux ou légèrement plus bas lorsque vous êtes assis devant le moniteur.
 - . Ajustez l'inclinaison du moniteur, son contraste et sa luminosité.
 - . Ajustez la lumière ambiante autour de vous (comme les lampes de plafond, les lampes de bureau et les rideaux ou les stores des fenêtres voisines) pour minimiser les reflets et l'éblouissement sur l'écran.
 - . Utilisez une chaise qui offre un bon soutien pour le bas du dos.
 - . Gardez vos avant-bras horizontaux et vos poignets dans une position neutre et confortable lorsque vous utilisez le clavier ou la souris.
 - . Laissez toujours de l'espace pour reposer vos mains lorsque vous utilisez le clavier ou la souris.
 - . Laissez le haut de vos bras reposer naturellement des deux côtés.
 - . Veillez à ce que vos pieds reposent à plat sur le sol.
 - . Lorsque vous êtes assis, assurez-vous que le poids de vos jambes repose sur vos pieds et non sur la partie avant de votre siège. Ajustez la hauteur de votre siège ou utilisez un repose-pieds si nécessaire pour maintenir une bonne posture.
 - . Variez vos activités quotidiennes. Essayez d'organiser votre travail de manière à ne pas devoir rester assis/travailler pendant de longues périodes. Essayez de vous lever et de marcher à intervalles réguliers.
 - . Gardez la zone sous votre bureau libre de tout obstacle et de tout câble ou cordon d'alimentation qui pourrait gêner votre confort ou présenter un risque potentiel de trébuchement.

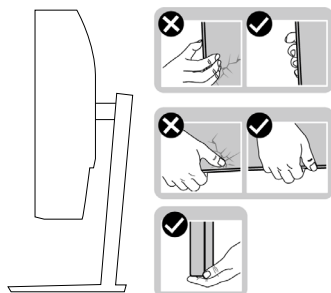




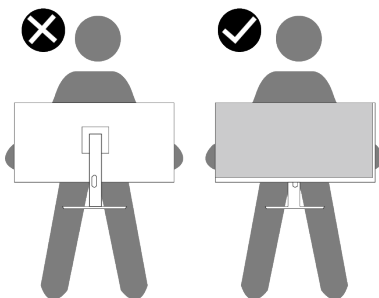
Manipulation et déplacement de votre moniteur

Pour vous assurer que le moniteur est manipulé en toute sécurité lorsque vous le soulevez ou le déplacez, respectez les instructions suivantes :

- Avant de déplacer ou de soulever le moniteur, éteignez votre ordinateur et le moniteur.
- Débranchez tous les câbles du moniteur.
- Placez le moniteur dans la boîte d'origine avec les matériaux d'emballage d'origine.
- Tenez fermement le bord inférieur et le bord du moniteur sans appliquer de pression excessive pour le soulever ou le déplacer.

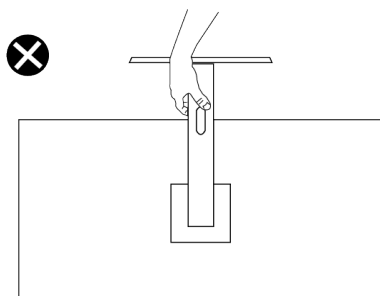


- Lorsque vous soulevez ou déplacez le moniteur, assurez-vous que l'écran est tourné vers l'extérieur. N'appuyez pas sur la zone de l'écran pour éviter de la rayer ou de l'endommager.



- Lorsque vous transportez le moniteur, évitez tout choc ou vibration soudains.
- Lorsque vous soulevez ou déplacez le moniteur, ne le retournez pas en tenant le socle ou le support du moniteur. Cela pourrait endommager le moniteur ou causer des blessures.





Instructions d'entretien

Nettoyage de votre moniteur


- ⚠ **MISE EN GARDE** : Le nettoyage du moniteur avec des méthodes inappropriées peut causer des dommages à l'écran ou au boîtier de votre moniteur Dell.
- ⚠ **AVERTISSEMENT** : Lisez et suivez les [Instructions de sécurité](#) avant de nettoyer le moniteur.
- ⚠ **MISE EN GARDE** : Avant de nettoyer le moniteur, débranchez son cordon d'alimentation de la prise murale.


Pour les meilleures pratiques, suivez les instructions dans la liste ci-dessous pendant le déballage, le nettoyage ou la manipulation de votre moniteur :

- Pour nettoyer l'écran du moniteur Dell, humidifiez légèrement un chiffon doux et propre avec de l'eau. Si possible, utilisez un chiffon ou une solution de nettoyage d'écran spéciale adaptée à l'écran du moniteur Dell.
- ⚠ **AVERTISSEMENT** : Ne pas utiliser de détergents ni d'autres produits chimiques à base de benzène, de diluant, d'ammoniac, de nettoyeurs abrasifs ou d'air comprimé.
- ⚠ **AVERTISSEMENT** : L'utilisation de produits chimiques pour le nettoyage peut entraîner des changements dans l'apparence du moniteur, tels que la décoloration des couleurs, l'apparition d'un film laiteux sur le moniteur, une déformation, une teinte foncée inégale et



un décollement de la surface de l'écran.

 **MISE EN GARDE : Ne vaporisez pas la solution de nettoyage ou même de l'eau directement sur la surface de l'écran. Cela permettra à des liquides de s'accumuler et de couler vers le bas de l'écran et endommagera les composants électroniques, avec des dommages permanents. Appliquez plutôt la solution de nettoyage ou de l'eau sur un chiffon doux, puis nettoyez le moniteur.**

 **REMARQUE : Les dommages au moniteur causés par des méthodes de nettoyage incorrectes et le Utilisation de benzène, de diluant, d'ammoniac, de nettoyeurs abrasifs, d'alcool, d'air comprimé ou de détergent de toute sorte causeront des dommages induits par le client (DIC). Les DIC ne sont pas couverts par la garantie Dell standard.**


- Si vous remarquez la présence de poudres blanches lors du déballage de votre moniteur, éliminez-les à l'aide d'un chiffon.
- Manipulez votre moniteur avec soin car les plastiques de couleur foncée peuvent rayer et laisser des marques de rayures blanches plus facilement que les moniteurs de couleur claire.
- Pour aider à conserver une qualité d'image optimale sur votre moniteur, utiliser un économiseur d'écran qui change dynamiquement et veuillez éteindre votre moniteur quand vous ne l'utilisez pas.



Installation du moniteur

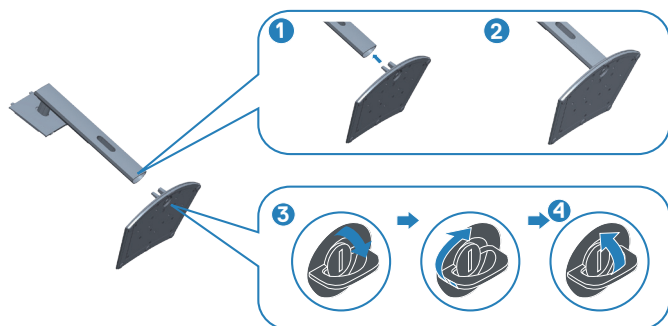
Attacher le socle

 **REMARQUE :** Le support n'est pas installé à l'usine lorsqu'il est expédié.

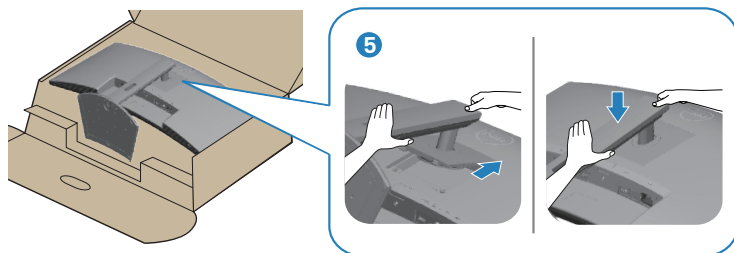
 **REMARQUE :** Les instructions suivantes s'appliquent uniquement au support livré avec votre moniteur. Si vous fixez un support acheté auprès d'une autre source, suivez les instructions d'installation fournies avec le support.

Pour attacher le socle du moniteur :

1. Suivez les instructions sur les rabats du carton pour enlever le socle du coussin supérieur qui le tient.
2. Raccordez la base du support à la colonne du support.
3. Ouvrez la poignée à vis sur la base du support et serrez la vis pour fixer la colonne du support à la base du support.
4. Fermez la poignée à vis.



5. Glissez les languettes du support dans les fentes du moniteur et appuyez sur le support pour le fixer.



6. Placez le moniteur à la verticale.



Connecter votre moniteur

⚠ MISE EN GARDE : Avant de débiter les procédures de cette section, suivez les [Instructions de sécurité](#).

✍ REMARQUE : Les moniteurs Dell sont conçus pour fonctionner de manière optimale avec les câbles de signal fournis par Dell. Dell ne garantit pas la qualité et les performances vidéo si des câbles non Dell sont utilisés.

✍ REMARQUE : Faites passer les câbles à travers l'emplacement de gestion des câbles avant de les brancher.

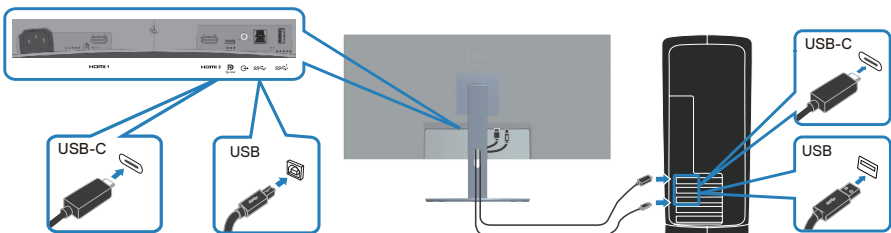
✍ REMARQUE : Ne branchez pas tous les câbles de l'ordinateur en même temps.

✍ REMARQUE : Les images sont uniquement à titre d'illustration. L'apparence de l'ordinateur peut varier.

Pour connecter votre moniteur à l'ordinateur :

1. Éteignez votre ordinateur et débranchez son cordon d'alimentation.
2. Connectez le câble HDMI ou USB-C (achat optionnel) de votre moniteur à l'ordinateur.
3. Connectez le câble USB en amont (fourni avec votre moniteur) à un port USB 3.0 de votre ordinateur. (Consultez [Vue de dessous](#) pour plus de détails.)
4. Branchez des appareils USB 3.0 sur les ports USB 3.0 descendants du moniteur.

Connexion du câble USB-C et USB 3.0

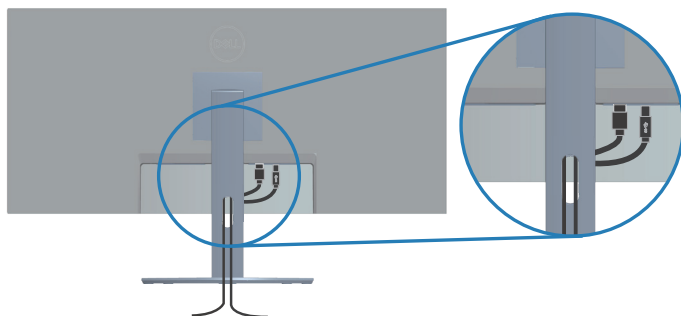


5. Branchez les cordons d'alimentation de votre ordinateur et du moniteur sur une prise de courant murale.



Organisation des câbles

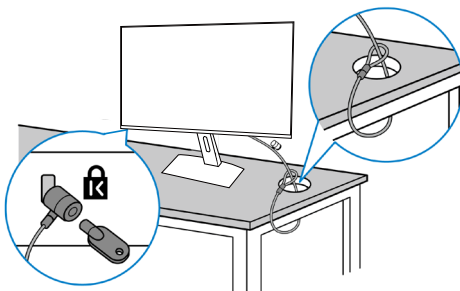
Utilisez la fente de gestion des câbles pour acheminer les câbles connectés à votre moniteur.



Sécuriser votre moniteur avec le verrou de sécurité Kensington (optionnel)

La fente de verrouillage de sécurité est en bas du moniteur. (Veuillez consulter [Fente de verrouillage de sécurité](#)). Fixez votre moniteur à une table en utilisant la fente de verrouillage de sécurité Kensington.


Pour plus d'informations sur l'utilisation du verrou Kensington (vendu séparément), consultez la documentation fournie avec le verrou.




REMARQUE : L'image est uniquement à titre d'illustration. L'apparence du verrou peut varier.



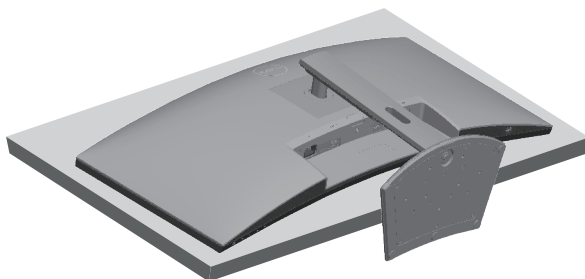
Démontage du socle

 **REMARQUE :** Pour éviter de rayer l'écran LCD lorsque vous enlevez le socle, assurez-vous que le moniteur est posé sur une surface douce et manipulez-le avec précaution.

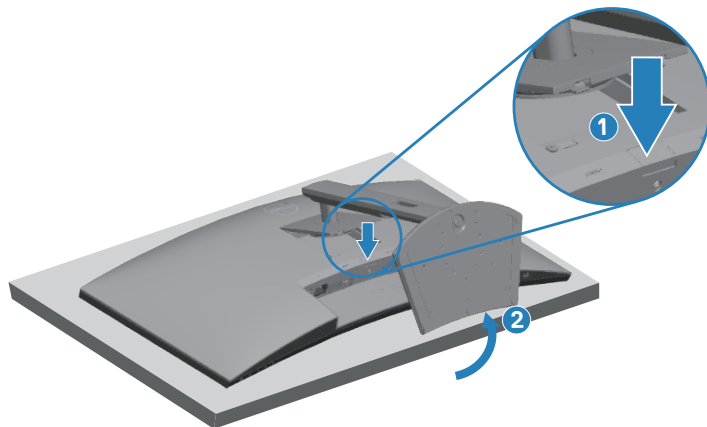
 **REMARQUE :** Les étapes suivantes concernent spécifiquement le retrait du support livré avec le moniteur. Si vous retirez un support acheté auprès d'une autre source, suivez les instructions d'installation fournies avec ce support.

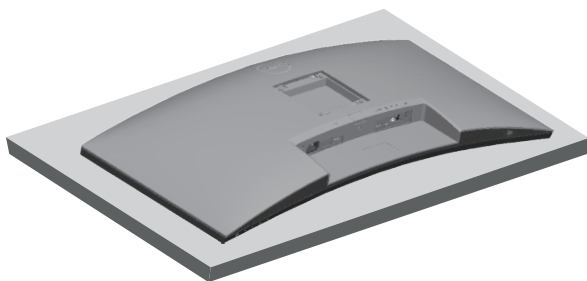
Pour enlever le socle :

1. Placez le moniteur sur un chiffon doux ou un coussin près du bord d'un bureau.

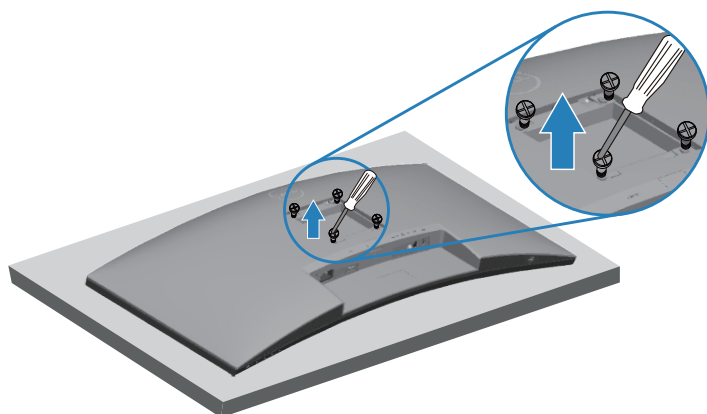


2. Appuyez et maintenez le bouton de déverrouillage du socle enfoncé, puis soulevez le socle pour le retirer du moniteur.






Montage mural (optionnel)



(Dimension des vis : M4 x 10 mm).

Référez-vous à la documentation fournie avec le kit de montage mural compatible VESA.

1. Placez le moniteur sur un chiffon doux ou un coussin près du bord d'un bureau.
2. Retirez le socle. Veuillez consulter [Démontage du socle](#) pour plus de détails.
3. Retirez les quatre vis qui fixent le panneau au moniteur.
4. Attachez les crochets de fixation du kit de montage mural au moniteur.
5. Pour fixer le moniteur sur un mur, veuillez consulter la documentation fournie avec le kit de montage mural.

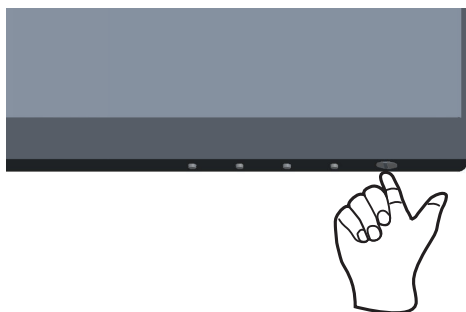
 **REMARQUE : A utiliser uniquement avec un support de montage mural agréé UL, CSA ou GS avec une capacité de support de poids/charge minimum de 26,6 kg.**



Fonctionnement du moniteur

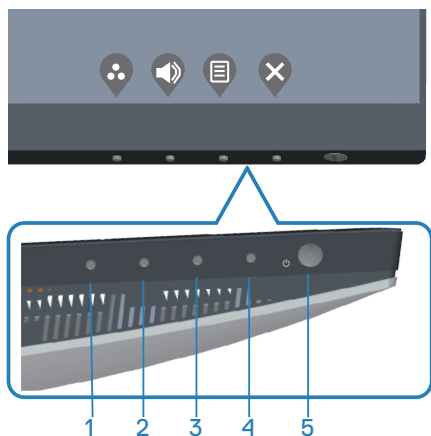
Allumer le moniteur

Appuyez sur le bouton  pour allumer le moniteur.








Utilisation des boutons de commande

Utilisez les boutons de commande sur le bord inférieur du moniteur pour régler l'image affichée.



Boutons de commande

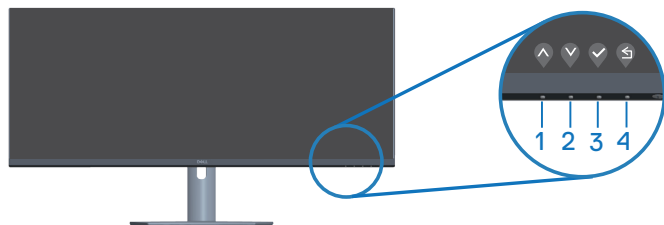
Le tableau suivant décrit les boutons de commande :





	Boutons de commande	Description
1	 Touche raccourci/ Modes de préréglage	Utilisez ce bouton pour choisir à partir d'une liste de Modes de préréglage.
2	 Touche raccourci/ Source entrée	Utilisez le bouton pour régler le volume. Le minimum est « 0 » (-). Le maximum est « 100 » (+).
3	 Menu	Utilisez le bouton Menu pour afficher le menu OSD (affichage à l'écran) et sélectionnez le menu OSD. Voir Accéder au menu OSD .
4	 Quitter	Utilisez le bouton pour retourner au menu principal ou pour quitter le menu OSD principal.
5	 Bouton d'alimentation Allumé/Eteint (avec voyant DEL)	Utilisez le bouton d'alimentation pour allumer ou éteindre le moniteur. Un voyant blanc fixe indique que le moniteur est allumé. Un voyant blanc clignotant indique qu'il est en mode veille.



Contrôles OSD

Utilisez les boutons dans la partie inférieure du moniteur pour ajuster les réglages de l'image.



	Boutons de commande	Description
1	 Haut	Utilisez le bouton Haut pour augmenter les valeurs ou vous déplacer vers le haut dans un menu.
2	 Bas	Utilisez le bouton Bas pour réduire les valeurs ou vous déplacer vers le bas dans un menu.
3	 OK	Utilisez le bouton OK pour confirmer votre sélection dans un menu.
4	 Retour	Utilisez le bouton Retour pour retourner au menu précédent.

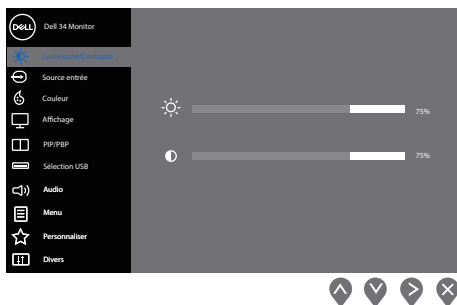













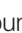
Utilisation du menu OSD (affichage à l'écran)

Accéder au menu OSD

REMARQUE : Toute modification apportée est automatiquement enregistrée lorsque vous accédez à une autre section du menu, lorsque vous quittez le menu OSD ou lorsque vous patientez le temps que le menu OSD se ferme automatiquement.

1. Appuyez sur le bouton  pour ouvrir le menu OSD principal.



2. Appuyez sur les boutons  et  pour vous déplacer entre les différentes options de réglage. Lorsque vous allez d'une icône à une autre, l'option est mise en surbrillance.
3. Appuyez sur le bouton  ou  ou  une fois pour activer l'option mise en surbrillance.
4. Appuyez sur les boutons  et  pour sélectionner le paramètre désiré.
5. Appuyez sur le bouton  puis utilisez les boutons  et  pour effectuer vos modifications en fonction des indicateurs dans le menu.
6. Appuyez sur le bouton  pour retourner au menu précédent ou appuyez sur le bouton  pour confirmer ou retourner au menu précédent.



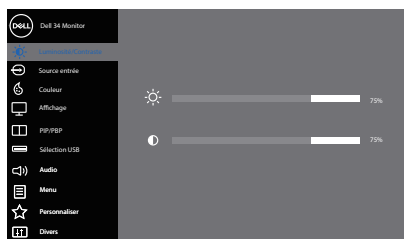
Icône Menu et Sous- menus

Description





Luminosité/ Contraste

Utilisez ce menu pour régler la luminosité et le contraste.





Luminosité

Réglez la luminosité du rétroéclairage.

Appuyez sur le bouton  pour augmenter la luminosité et appuyez sur le bouton  pour baisser la luminosité (min. 0 / max. 100).

Contraste

Réglez d'abord la luminosité, puis réglez le contraste seulement si un réglage supplémentaire est nécessaire.

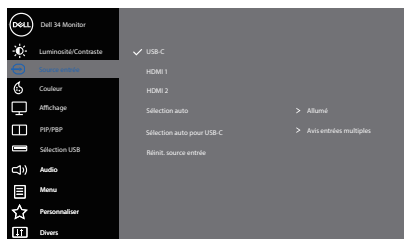
Appuyez sur le bouton  pour augmenter le contraste et appuyez sur le bouton  pour baisser le contraste (min. 0 / max. 100).











La fonction Contraste permet de régler le degré de différence entre les points sombres et les points lumineux sur le moniteur.



Source entrée

Utilisez le menu source entrée pour choisir entre les différents signaux vidéo qui sont connectés à votre moniteur.



Icône	Menu et Sous-menus	Description
	USB-C	Choisissez l'entrée USB-C lorsque vous utilisez le connecteur USB-C. Appuyez sur le bouton  pour sélectionner la source d'entrée USB-C .
	HDMI 1	Choisissez l'entrée HDMI 1 lorsque vous utilisez le connecteur HDMI 1. Appuyez sur le bouton  pour sélectionner la source d'entrée HDMI 1 .
	HDMI 2	Choisissez l'entrée HDMI 2 lorsque vous utilisez le connecteur HDMI 2. Appuyez sur le bouton  pour sélectionner la source d'entrée HDMI 2 .
	Sélection auto	Choisissez Sélection auto pour rechercher les signaux d'entrée disponibles.
	Sélection auto pour USB-C	<p>Choisissez Sélection auto pour USB-C pour afficher les options suivantes :</p> <ul style="list-style-type: none"> • Avis entrées multiples : Toujours afficher le message Passer à l'entrée vidéo USB-C pour que l'utilisateur puisse choisir s'il veut le changement ou non. • Oui : Toujours changer à l'entrée vidéo USB-C (sans demander) lorsque le câble USB-C est connecté. • Non : Ne jamais changer automatiquement à l'entrée vidéo USB-C lorsque le câble USB-C est connecté. <p> REMARQUE : L'option Sélection auto pour USB-C est disponible uniquement lorsque Sélection auto est activé.</p>
	Réinit. source entrée	Sélectionnez cette option pour restaurer la Source entrée par défaut.
	Couleur	<p>Changez le mode de réglage Couleur.</p>  <p style="text-align: right;">   </p>



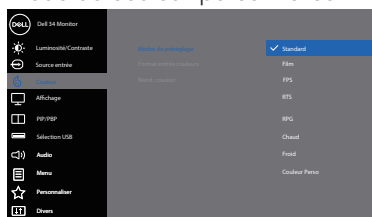
Icône	Menu et Sous-menus	Description
-------	--------------------	-------------

Modes de préréglage

Lorsque vous choisissez **Modes de préréglage**, vous pouvez choisir **Standard, Film, FPS, RTS, RPG, Chaud, Froid**, ou **Couleur Perso** dans la liste.

- **Standard** : Charge les réglages de couleur par défaut du moniteur. Ce mode est le mode pré-réglé par défaut.
- **Film** : Charge les réglages de couleur idéaux pour les films.
- **FPS** : Charge les réglages de couleur idéaux pour les jeux de tir à la première personne.
- **RTS** : Charge les réglages de couleur idéaux pour les jeux de stratégie en temps réel.
- **RPG** : Charge les réglages de couleur idéaux pour les jeux de rôle.
- **Chaud** : Augmente la température des couleurs. L'écran apparaîtra plus 'chaud' avec une teinte rougeâtre/jaunâtre.
- **Froid** : Baisse la température des couleurs. L'écran apparaîtra plus 'froid' avec une teinte bleuâtre.
- **Couleur Perso** : Pour régler manuellement la température des couleurs.

Appuyez sur les boutons ▲ et ▼ pour ajuster les trois couleurs (Rouge, Vert et Bleu) et créer votre propre mode de couleur personnalisé.

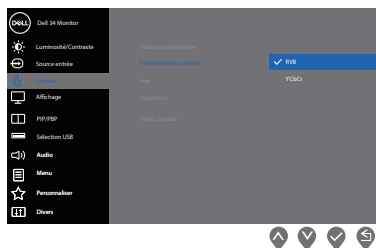


 **Icône Menu et Sous-
menus****Description**

**Format entrée
couleurs**

Permet de régler le mode d'entrée vidéo sur :

- **RVB** : Sélectionnez cette option si votre moniteur est connecté à un ordinateur ou à un lecteur multimédia prenant en charge la sortie RVB.
- **YCbCr** : Sélectionnez cette option si votre lecteur multimédia prend seulement en charge la sortie YCbCr.



Hue

Utilisez cette fonction pour régler la couleur des tons chair dans l'image vidéo. Appuyez sur le bouton ▲ ou ▼ pour régler la hue entre 0 et 100.

Appuyez sur le bouton ▲ pour augmenter la teinte verte de l'image vidéo.

Appuyez sur le bouton ▼ pour augmenter la teinte violette de l'image vidéo.


 **REMARQUE : Le réglage de la Saturation n'est possible que lorsque vous avez sélectionné le mode Film ou Jeux.**

Saturation

Permet d'ajuster la saturation des couleurs de l'image vidéo. Utilisez le bouton ▲ ou ▼ pour régler la saturation entre 0 et 100.

Appuyez sur le bouton ▲ pour augmenter l'apparence monochrome de l'image vidéo.

Appuyez sur le bouton ▼ pour augmenter l'apparence colorée de l'image vidéo.

 **REMARQUE : Le réglage de la teinte n'est possible que lorsque vous avez sélectionné le mode Film ou Jeux.**



Icône	Menu et Sous- menus	Description
-------	------------------------	-------------

	Réinit. couleur	Permet de réinitialiser tous les réglages de couleur du moniteur sur les réglages d'usine.
--	------------------------	--



Affichage	
------------------	--

Utilisez le menu **Affichage** pour régler l'image.



Proportions	
--------------------	--

Ajuste les proportions de l'image sur **21:9** ou **Redimens. Auto** ou **4:3** ou **1:1**

Finesse	
----------------	--

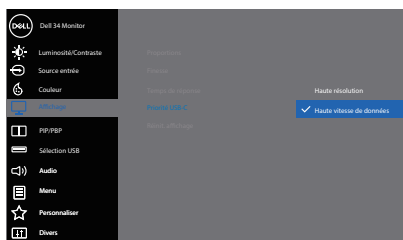
Ajuste l'image pour qu'elle s'affiche de façon plus nette ou plus floue. Utilisez le bouton  ou  pour régler la netteté entre 0 et 100.

Temps de réponse	
-----------------------------	--

Sélectionnez le temps de réponse : **Normal**, **Rapide**, ou **Extrême**.

Priorité USB-C	
-----------------------	--

Permet de spécifier la priorité de transfert des données avec une haute résolution (**Haute résolution**) ou une haute vitesse de données (**Haute vitesse de données**) lorsque vous utilisez le port USB-C/USB-C.



Réinit. affichage	
--------------------------	--

Sélectionnez cette option pour restaurer les réglages d'affichage par défaut.



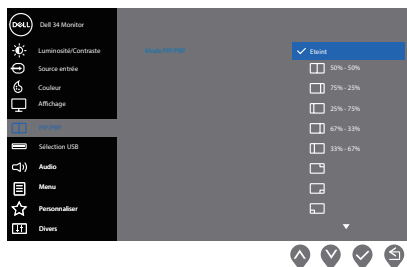
Icône Menu et Sous- menus

Description



PIP/PBP

Permet de regarder plusieurs images en même temps.



Mode PIP/PBP

Permet d'ajuster **Mode PIP/PBP**. Vous pouvez régler cette fonction en sélectionnant **Eteint**, **50%-50%**, **75%-25%**, **25%-75%**, **67%-33%**, **33%-67%**, **PIP (Petit)**, **PIP grand**.



REMARQUE : FreeSync est désactivé lorsque le mode PIP/PBP est activé.

PIP/PBP (Sous)

Choisissez entre les signaux vidéo **USB-C**, **HDMI 1** et **HDMI 2** qui peuvent être connectés à votre moniteur et affichés dans la sous-fenêtre **PIP/PBP**.

Fenêtre principale	Fenêtre secondaire		
	USB-C	HDMI 1	HDMI 2
USB-C	—	✓	✓
HDMI 1	✓	—	✓
HDMI 2	✓	✓	—

Sélection USB

Sélectionnez pour changer entre les différentes sources USB en amont dans le **Mode PIP/PBP**.



REMARQUE : Ce paramètre est seulement disponible lorsque le mode PIP/PBP est activé.



Audio


Permet de régler l'audio principal ou secondaire.

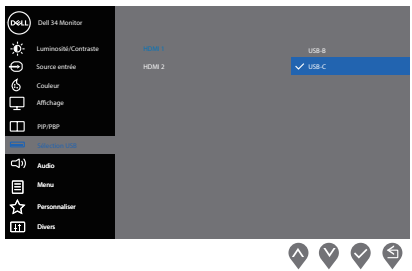
Échange vidéo


Sélectionnez cette option pour échanger la vidéo de la fenêtre principale avec la vidéo de la sous-fenêtre dans le **Mode PIP/PBP**.



Icône	Menu et Sous-menus	Description
	Contraste (Sous)	Permet de régler le niveau de contraste de l'image dans le Mode PIP/PBP .  REMARQUE : Uniquement applicable lorsque le mode PIP/PBP as été activé par l'utilisateur.

	Sélection USB	Permet d'assigner le port USB en amont pour les signaux d'entrée HDMI 1 et HDMI 2 , ainsi le port USB en aval du moniteur (par exemple, pour clavier et souris) peut être utilisé par les signaux d'entrée actuels lorsque vous connectez un ordinateur à l'un ou l'autre des ports en amont. Veuillez consulter la section Configuration du commutateur KVM pour plus de détails. Lorsque vous n'utilisez qu'un seul port en amont, le port en amont connecté est actif.
--	----------------------	--



 **REMARQUE : Pour éviter tout dommage ou perte de données, avant de changer de port USB en amont, assurez-vous qu'aucun périphérique de stockage USB n'est utilisé par l'ordinateur connecté au port USB en aval du moniteur.**



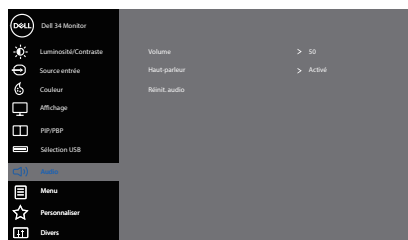
Icône Menu et Sous- menus

Description



Audio

Modifier les réglages audio.



Volume

Utilisez les boutons pour régler le volume. Le minimum est « 0 » (-). Le maximum est « 100 » (+).

Haut-parleur

Sélectionnez cette option pour activer le haut-parleur.

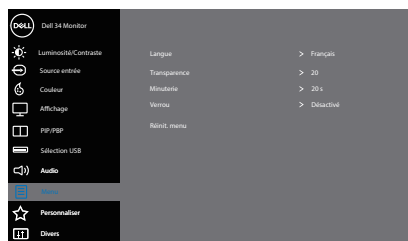
Réinit. audio

Sélectionnez cette option pour restaurer les réglages d'affichage par défaut.



Menu



Sélectionnez cette option pour ajuster les réglages de l'OSD, tels que la langue du menu OSD, la durée d'affichage du menu sur l'écran, et ainsi de suite.



Langue

Définissez l'option de langue pour l'affichage OSD : **English, Español, Français, Deutsch, Português (Brasil), Русский, 简体中文 ou 日本語.**

Transparence

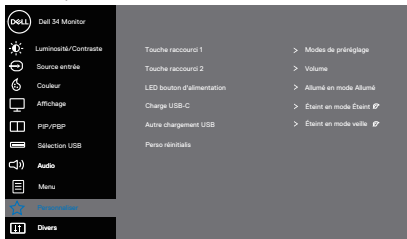
Utilisez les boutons  et  pour régler **Transparence** (0 à 100) dans le menu.



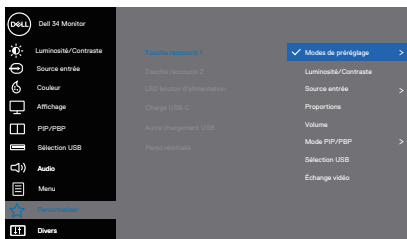
Icône	Menu et Sous-menus	Description
	Minuterie	<p>Durée d'affichage OSD : définit la durée de temps pendant laquelle le menu OSD reste affiché après le dernier appui sur un bouton.</p> <p>Utilisez les boutons ▲ et ▼ pour régler le curseur en incrément de 1 seconde, de 5 à 60 secondes.</p>
	Verrou	<p>Permet de contrôler l'accès utilisateur aux réglages. Vous pouvez choisir l'un des modes suivants :</p> <p>Boutons du Menu, Bouton d'alimentation, Boutons Menu + Alimentation, Eteint.</p>
	Réinit. menu	<p>Pour réinitialiser tous les réglages du menu OSD sur les valeurs d'usine par défaut.</p>



Personnaliser Sélectionnez cette option pour effectuer les réglages de la personnalisation.

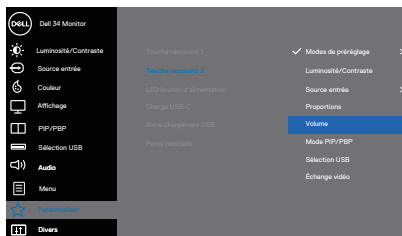


Touche raccourci 1 Sélectionnez l'un des paramètres suivants : **Modes de pré-réglage, Luminosité/Contraste, Source entrée, Proportions, Volume, Mode PIP/PBP, Sélection USB, Échange vidéo** pour régler la **Touche raccourci 1**.

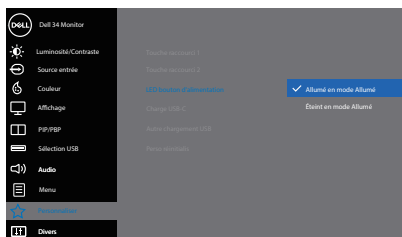



Icône	Menu et Sous- menus	Description
-------	------------------------	-------------

Touche raccourci 2	Sélectionnez l'un des paramètres suivants : Modes de préréglage, Luminosité/Contraste, Source entrée, Proportions, Volume, Mode PIP/PBP, Sélection USB, Échange vidéo pour régler la Touche raccourci 2 .
---------------------------	---



LED bouton d'alimentation	Réglez le voyant LED d'alimentation sur Allumé en mode Allumé ou Éteint en mode Allumé pour économiser de l'énergie.
----------------------------------	--



Charge USB-C	Le réglage par défaut est Éteint en mode Éteint  . En sélectionnant Allumé en mode Éteint , vous pouvez charger automatiquement votre ordinateur portable ou vos appareils mobiles via le câble USB-C, même lorsque le moniteur est en mode éteint.
---------------------	--

Autre chargement USB	Permet d'activer ou de désactiver la fonction de chargement avec les ports USB Type-A (ports en aval) lorsque le moniteur est en mode Veille.
-----------------------------	---

Perso réinitialis	Réinitialisez tous les réglages du menu Personnaliser aux valeurs par défaut.
--------------------------	--



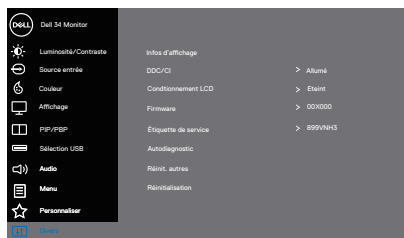
Icône Menu et Sous- menus

Description

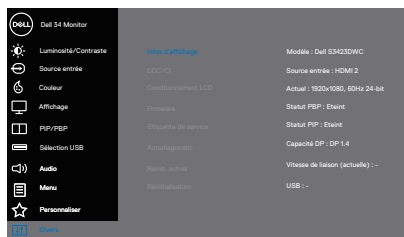


Divers

Modifiez les paramètres de l'OSD, comme **DDC/CI**, **Conditionnement LCD**, etc.



Infos d'affichage Affiche les réglages actuels du moniteur.



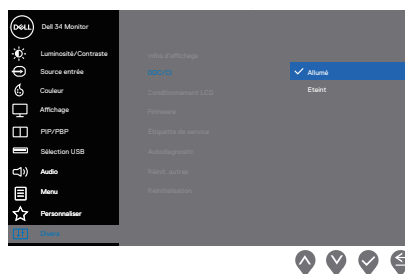
Icône	Menu et Sous- menus	Description
-------	------------------------	-------------

DDC/CI

DDC/CI (Canal d'affichage des données/Interface de commande) vous permet de régler les réglages du moniteur (luminosité, équilibre des couleurs, etc.) via un logiciel sur votre ordinateur.

Vous pouvez désactiver cette fonction en choisissant **Eteint**.


Activez cette fonction en choisissant **Allumé** pour faciliter l'utilisation et améliorer les performances de votre moniteur.



Conditionnement LCD	Aide à réduire les cas mineurs de rétention d'image. Selon le degré de rétention d'image, le programme peut prendre du temps à se mettre en opération. Pour commencer Conditionnement LCD , sélectionnez
----------------------------	---

Firmware	Affiche la version du firmware de l'écran.
-----------------	---


Étiquette de service	Affiche le numéro de l'étiquette de service de l'écran. L' étiquette de service est un identificateur alphanumérique unique qui permet à Dell d'identifier les spécifications du produit et d'accéder aux informations de garantie.
-----------------------------	--

 **REMARQUE : L'étiquette de service est également imprimée sur une étiquette située au dos du capôt.**

Autodiagnostic	Permet de vérifier si votre moniteur fonctionne correctement.
-----------------------	---



Icône	Menu et Sous- menus	Description
	Réinit. autres	Réinitialise tous les paramètres du menu de réglage Divers aux valeurs prédéfinies en usine.
	Réinitialisation	Restaure toutes les valeurs prédéfinies aux réglages d'usine par défaut.

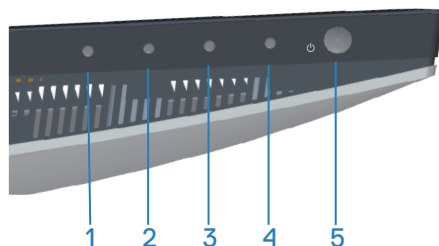
 **REMARQUE : Votre moniteur a une fonction intégrée qui peut automatiquement étalonner la luminosité en fonction de l'âge des DEL.**



Verrouillage des boutons Menu et Alimentation

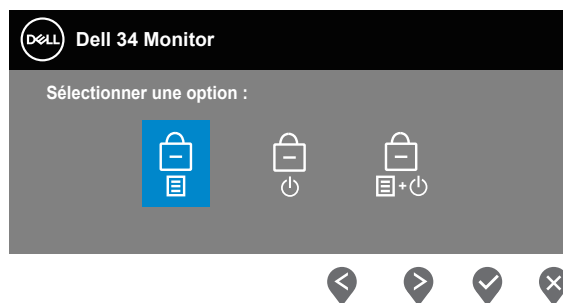
Empêche les utilisateurs d'accéder ou de modifier les réglages du menu OSD à l'écran.

Par défaut, le réglage du verrouillage des boutons Menu et Alimentation est désactivé.



Pour accéder au menu Verrouillage, appuyez et maintenez le bouton **Quitter** (bouton 4) enfoncé pendant quatre secondes. Le menu Verrouillage apparaîtra dans le coin inférieur droit de l'écran.

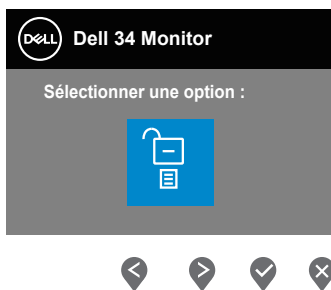
REMARQUE : Le menu Verrouillage est accessible avec cette méthode lorsque les boutons Menu et Alimentation sont à l'état déverrouillé.






Pour accéder au menu Déverrouillage, appuyez et maintenez le bouton **Quitter** (bouton 4) enfoncé pendant quatre secondes. Le menu Déverrouillage apparaîtra dans le coin inférieur droit de l'écran.

REMARQUE : Le menu déverrouiller est accessible lorsque le bouton de menu est verrouillé.





Trois options de verrouillage sont possibles.

	Menu	Description
1	Boutons du Menu 	Lorsque les Boutons du Menu sont sélectionnés, les réglages du menu OSD ne peuvent pas être modifiés. Tous les boutons sont verrouillés à l'exception du Bouton d'alimentation.
2	Bouton d'alimentation 	Lorsque Bouton d'alimentation est sélectionné, l'écran ne peut pas être éteint avec le bouton Alimentation.
3	Boutons Menu + Alim 	Lorsque les Boutons Menu + Alim sont sélectionnés, les réglages du menu OSD ne peuvent pas être modifiés et le bouton Alimentation est verrouillé.


 **REMARQUE : Pour accéder au menu de verrouillage ou de déverrouillage - Appuyez et maintenez le bouton Quitter (bouton 4) enfoncé pendant quatre secondes.**

Dans les scénarios suivants, l'icône  apparaît au centre de l'écran :

- Lorsque le bouton Haut (bouton 1), le bouton Bas (bouton 2), le bouton Menu (bouton 3) ou le bouton Quitter (bouton 4) sont actionnés. Cela indique que les boutons du menu OSD sont à l'état verrouillé.
- Lorsque le bouton Alimentation (bouton 5) est actionné. Cela indique que le bouton Alimentation est à l'état verrouillé.
- Lorsque l'un des cinq boutons sont actionnés. Cela indique que les boutons du menu OSD et le bouton Alimentation sont à l'état verrouillé.

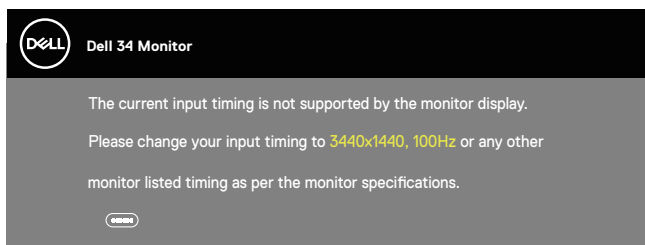


Déverrouiller les boutons du menu OSD et Alimentation :

1. Appuyez et maintenez le bouton Quitter (bouton 4) enfoncé pendant quatre secondes. Le menu Déverrouillage apparaîtra.
2. Sélectionnez l'icône Déverrouillage  pour déverrouiller les boutons à l'écran.

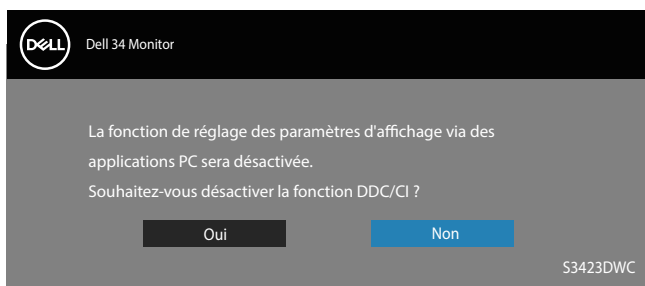
Messages d'avertissement de l'OSD

Si le moniteur ne prend pas en charge un mode de résolution particulier, le message suivant s'affiche :

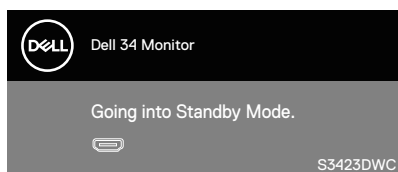


Cela signifie que l'écran ne peut pas se synchroniser avec le signal reçu depuis l'ordinateur. Veuillez consulter [Spécifications du moniteur](#) pour connaître les limites des fréquences Horizontales et Verticales prises en charge par ce moniteur. Le mode recommandé est 3440 X 1440.

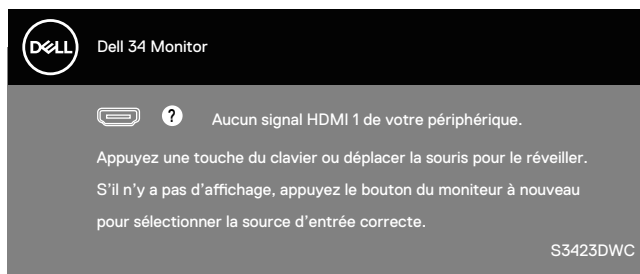
Vous verrez le message suivant avant que la fonction **DDC/CI** ne soit désactivée :



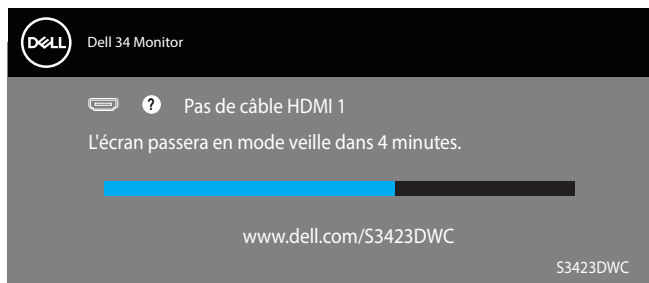
Lorsque le moniteur passe en **Mode veille**, le message suivant s'affiche :



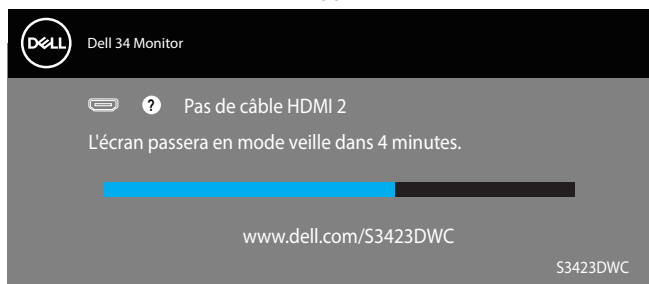
Si vous appuyez sur n'importe quel bouton autre que le bouton d'alimentation, un des messages suivants s'affichera, en fonction de l'entrée sélectionnée :



Si un câble HDMI ou USB-C n'est pas branché, une boîte de dialogue, indiquée ci-dessous, s'affichera. Le moniteur entrera en mode Veille après 4 minutes s'il n'est pas utilisé.

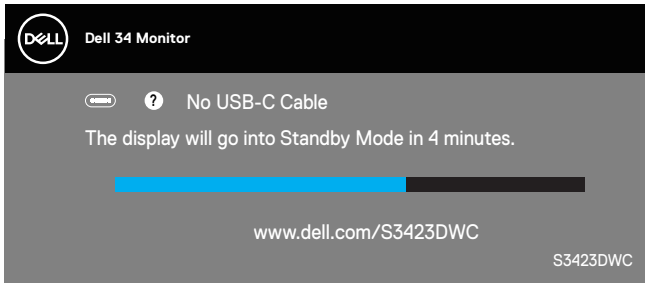


OU

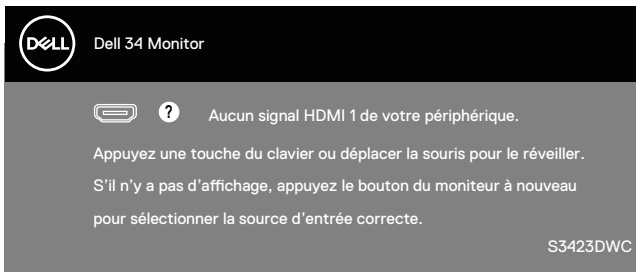


OU





L'OSD fonctionne uniquement en mode de fonctionnement normal. Quand vous appuyez sur un bouton quelconque en mode Arrêt-Actif, le message suivant s'affiche :



Allumez l'ordinateur et le moniteur pour accéder à l'OSD.
Veuillez consulter [Guide de dépannage](#) pour plus d'informations.



Régler la résolution au maximum

 **REMARQUE : Les étapes peuvent varier légèrement en fonction de la version de Windows que vous avez.**

Pour régler le moniteur sur la résolution maximale :

Dans Windows 8.1 :

1. Dans Windows 8.1, sélectionnez le pavé Bureau pour passer au bureau Classique.
2. Cliquez avec le bouton droit sur le Bureau et cliquez sur **Screen Resolution (Résolution de l'écran)**.
3. Si plusieurs moniteurs sont connectés, veuillez sélectionner **S3423DWC**.
4. Cliquez sur la liste déroulante **Screen Resolution (Résolution de l'écran)** et sélectionnez **3440 x 1440**.
5. Cliquez sur **OK**.

Dans Windows 10 et Windows 11 :

1. Cliquez avec le bouton droit sur le Bureau et cliquez sur **Display settings (Paramètres d'affichage)**.
2. Si plusieurs moniteurs sont connectés, veuillez bien sélectionner **S3423DWC**.
3. Cliquez sur la liste déroulante **Display Resolution (Résolution de l'écran)** et sélectionnez **3440 x 1440**.
4. Cliquez sur **Keep changes (Conserver les modifications)**.

Si vous ne voyez pas l'option **3440 x 1440**, vous devez mettre à jour votre pilote graphique à la dernière version. Selon votre ordinateur, utilisez l'une des méthodes suivantes :

Si vous avez un ordinateur de bureau ou portable Dell :

- Allez sur le site <https://www.dell.com/support>, saisissez l'identifiant de dépannage, et téléchargez le dernier pilote pour votre carte graphique.


Si vous n'utilisez pas un ordinateur Dell (portable ou de bureau) :

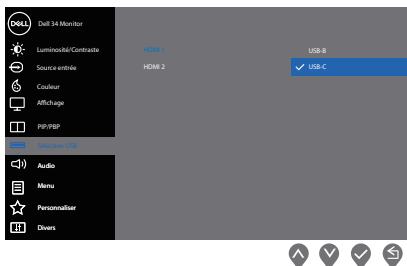
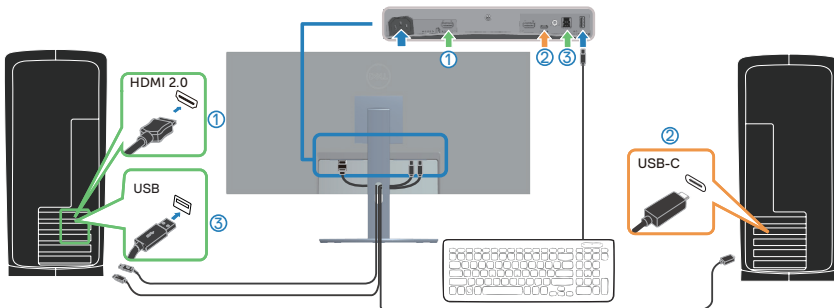
- Allez sur le site de support de votre ordinateur et téléchargez les derniers pilotes graphiques.
- Allez sur le site de support de votre carte et téléchargez les derniers pilotes graphiques.






Configuration du commutateur KVM

Le commutateur KVM intégré vous permet de contrôler jusqu'à 2 ordinateurs à partir d'un seul ensemble de clavier et de souris connecté au moniteur.

Lorsque vous connectez HDMI + USB-B à l'ordinateur 1 et USB-C à l'ordinateur 2, assurez-vous que **USB** pour **HDMI** est attribué à **USB-B** .



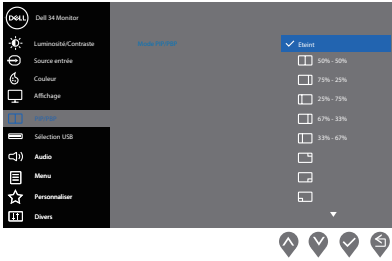
-  **REMARQUE :** La connexion USB-C prend en charge uniquement le transfert des données et des vidéos.
-  **REMARQUE :** Comme le port USB-C prend en charge le mode alternatif USB-C, il n'est pas nécessaire de définir USB pour USB-C.
-  **REMARQUE :** Lors de la connexion à différentes sources d'entrée vidéo qui ne sont pas indiquées ci-dessus, suivez la même méthode pour ajuster les paramètres appropriés de USB pour appairer les ports.



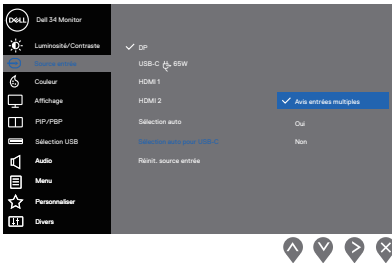
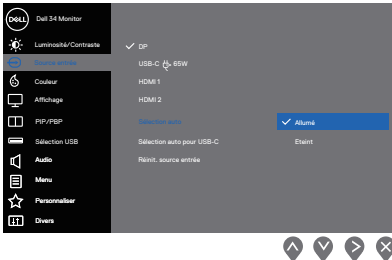
Configuration de KVM auto

Vous pouvez suivre les instructions ci-dessous pour configurer KVM auto pour votre moniteur :

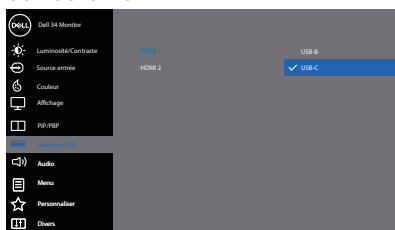
1. Assurez-vous que le **Mode PIP/PBP** est réglé sur **Eteint**.



2. Assurez-vous que **Sélection automatique** est réglé sur **Activé** et que **Sélection auto pour USB-C** est réglé sur **Oui**.



3. Assurez-vous que les ports USB et les entrées vidéo sont appairées correctement.



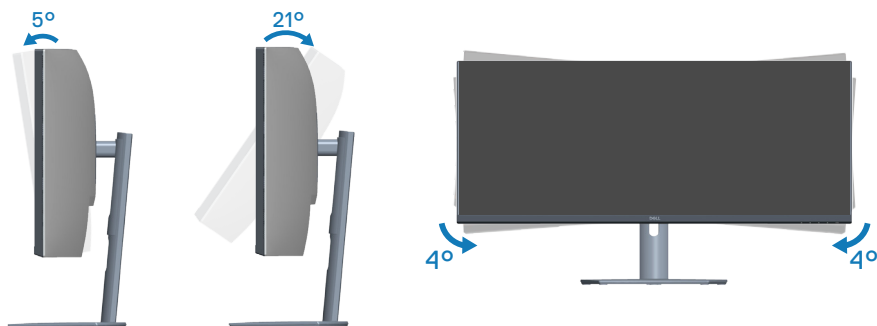
REMARQUE : Pour la connexion USB-C, aucun autre réglage n'est nécessaire.





Utilisation de l'extension verticale et de l'inclinaison

-  **REMARQUE** : Ces valeurs s'appliquent au support qui a été livré avec votre moniteur uniquement. Pour une installation avec un autre socle, consultez la documentation fournie avec le socle.

Extension de l'inclinaison



-  **REMARQUE** : Le socle est détaché lorsque le moniteur est livré depuis l'usine.
-  **REMARQUE** : L'angle d'inclinaison de ce moniteur est compris entre -4° et $+4^{\circ}$, ne permettant pas des mouvements de pivotement.

Extension verticale

-  **REMARQUE** : Le support s'étend verticalement jusqu'à 100 mm.



Guide de dépannage

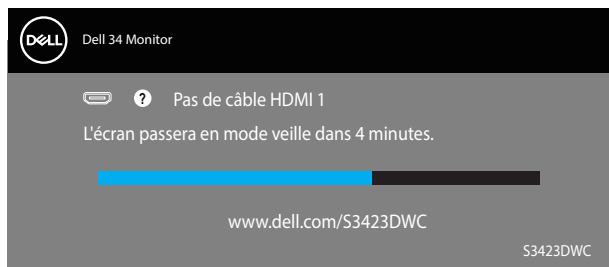
 **MISE EN GARDE : Avant de débiter les procédures de cette section, suivez les [Instructions de sécurité](#).**

Test auto

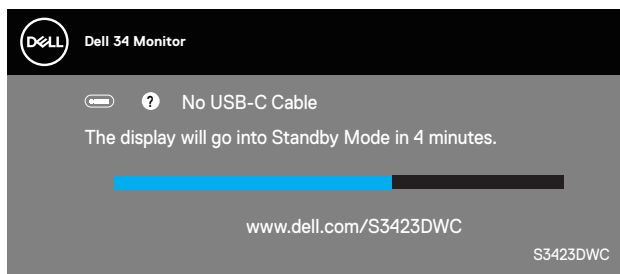
Votre écran dispose d'une fonction de test automatique qui vous permet de vérifier s'il fonctionne correctement. Si votre moniteur et votre ordinateur sont connectés correctement mais que l'écran du moniteur reste éteint, utilisez la fonction de test automatique du moniteur en suivant ces étapes :

1. Éteignez votre ordinateur et votre moniteur.
2. Déconnectez tous les câbles vidéo reliés au moniteur. De cette façon, l'ordinateur n'a pas à être impliqué.
3. Allumez le moniteur.

Si le moniteur fonctionne correctement, il détecte qu'il n'y a pas de signal et un des messages suivants s'affiche. En mode de test automatique, le témoin d'alimentation DEL reste en blanc.



(ou)



4. Une fois lancé, un écran gris s'affiche. Examinez l'écran pour déterminer la présence d'anomalies.
5. Appuyez à nouveau sur le bouton 1 du panneau frontal. La couleur de l'écran change à rouge. Examinez l'écran pour déterminer la présence d'anomalies.
6. Répétez l'étape 5 et vérifiez l'écran lorsqu'il affiche les couleurs vert, bleu, noir et blanc, suivies de texte à l'écran.
7. Le test est terminé lorsque le texte s'affiche sur l'écran. Pour quitter, appuyez à nouveau sur les boutons du panneau avant.

Si vous ne détectez pas d'anomalies quelconques lors de l'utilisation de l'outil de diagnostic intégré, le moniteur fonctionne correctement. Vérifiez la carte vidéo et l'ordinateur.



Problèmes courants

Le tableau suivant contient des informations générales sur les problèmes les plus courants avec le moniteur et des solutions :

Symptômes courants	Solutions possibles
Pas de vidéo/Voyant LED d'alimentation éteint	<ul style="list-style-type: none">• Vérifiez l'intégrité de la connexion du câble vidéo entre l'ordinateur et le moniteur et qu'elle est correctement faite.• Vérifiez que la prise électrique utilisée fonctionne correctement en branchant un autre appareil électrique dessus.• Vérifiez que le bouton d'alimentation est enfoncé.• Vérifiez que la bonne source a été sélectionnée avec le menu Source entrée.
Pas de vidéo/Voyant LED d'alimentation allumé	<ul style="list-style-type: none">• Augmentez les contrôles de luminosité et de contraste depuis le menu OSD.• Utilisez la fonction de test automatique du moniteur.• Vérifiez que les broches du connecteur du câble vidéo ne sont pas tordues ni cassées.• Exécutez le diagnostic intégré.• Vérifiez que la bonne source a été sélectionnée avec le menu Source entrée.
Mauvaise mise au point	<ul style="list-style-type: none">• Enlevez les câbles de rallonge vidéo.• Réinitialisez le moniteur aux réglages d'usine (Réinitialisation).• Changez la résolution vidéo sur le rapport d'aspect correct.
Vidéo tremblante/vacillante	<ul style="list-style-type: none">• Réinitialisez le moniteur aux réglages d'usine (Réinitialisation).• Vérifiez les facteurs environnementaux.• Déplacez le moniteur et testez-le dans une autre pièce.



Symptômes courants	Solutions possibles
Pixels manquants	<ul style="list-style-type: none"> • Éteignez et rallumez l'écran. • Les pixels qui sont éteints d'une manière permanente sont un défaut naturel de la technologie LCD. • Pour plus d'informations sur la Politique de la qualité et des pixels des moniteurs Dell, visitez le site de support de Dell : www.dell.com/support/monitors.
Pixels allumés en permanence	<ul style="list-style-type: none"> • Éteignez et rallumez l'écran. • Les pixels qui sont éteints d'une manière permanente sont un défaut naturel de la technologie LCD. • Pour plus d'informations sur la Politique de la qualité et des pixels des moniteurs Dell, visitez le site de support de Dell : www.dell.com/support/monitors.
Problèmes de luminosité	<ul style="list-style-type: none"> • Réinitialisez le moniteur aux réglages d'usine (Réinitialisation). • Ajustez la luminosité et le contraste avec l'OSD.
Déformation géométrique	<ul style="list-style-type: none"> • Réinitialisez le moniteur aux réglages d'usine (Réinitialisation). • Ajustez les contrôles horizontaux et verticaux avec l'OSD.
Lignes horizontales ou verticales	<ul style="list-style-type: none"> • Réinitialisez le moniteur aux réglages d'usine (Réinitialisation). • Utilisez la fonction de test automatique du moniteur pour déterminer si de telles lignes apparaissent également dans le mode de test automatique. • Vérifiez que les broches du connecteur du câble vidéo ne sont pas tordues ni cassées. • Exécutez le diagnostic intégré.



Symptômes courants	Solutions possibles
Problèmes de synchronisation	<ul style="list-style-type: none"> . Réinitialisez le moniteur aux réglages d'usine (Réinitialisation). . Utilisez la fonction de test automatique du moniteur pour déterminer si l'écran brouillé apparaît également dans le mode de test automatique. . Vérifiez que les broches du connecteur du câble vidéo ne sont pas tordues ni cassées. . Redémarrez l'ordinateur en mode de sécurité.
Problèmes liés à la sécurité	<ul style="list-style-type: none"> . N'effectuez aucun dépannage. . Contactez immédiatement Dell.
Problèmes intermittents	<ul style="list-style-type: none"> . Vérifiez que la connexion du câble vidéo entre l'ordinateur et le moniteur est correctement faite. . Réinitialisez le moniteur aux réglages d'usine (Réinitialisation). . Utilisez la fonction de test automatique du moniteur pour déterminer si le problème intermittent se produit dans le mode de test automatique.
Couleur absente	<ul style="list-style-type: none"> . Utilisez la fonction de test automatique du moniteur. . Vérifiez que la connexion du câble vidéo entre l'ordinateur et le moniteur est correctement faite. . Vérifiez que les broches du connecteur du câble vidéo ne sont pas tordues ni cassées.
Mauvaise couleur	<ul style="list-style-type: none"> . Essayez différents Modes de pré-réglage dans le menu OSD Couleur. Ajustez la valeur R/G/B dans Couleur Perso dans le menu OSD Couleur. . Changez le Format entrée couleurs sur RGB ou YCbCr dans le menu OSD Couleur. . Exécutez le diagnostic intégré.



Symptômes courants	Solutions possibles
Rétention d'image à partir d'une image statique qui a été affichée pendant une longue période sur le moniteur	<ul style="list-style-type: none"> Réglez l'écran pour qu'il s'éteigne après quelques minutes d'inactivité. Ces paramètres peuvent être réglés dans Options d'alimentation de Windows ou dans Économie d'énergie de Mac. Vous pouvez également utiliser un économiseur d'écran qui change dynamiquement.
Effet d'image fantôme ou dépassement	<ul style="list-style-type: none"> Modifiez le Temps de réponse dans le menu OSD Affichage sur Normal, Rapide ou Extrême en fonction de l'application et de l'utilisation.

Problèmes spécifiques au produit

Symptômes spécifiques	Solutions possibles
L'image de l'écran est trop petite	<ul style="list-style-type: none"> Vérifiez le réglage de Proportions dans le menu OSD Affichage. Réinitialisez le moniteur aux réglages d'usine (Réinitialisation).
Impossible de régler le moniteur avec les boutons dans la partie inférieure du panneau	<ul style="list-style-type: none"> Éteignez le moniteur, débranchez le cordon d'alimentation puis rebranchez-le et rallumez le moniteur. Vérifiez si le menu OSD est verrouillé. Si oui, appuyez pendant quatre secondes sur le bouton de menu pour déverrouiller.
Pas de signal d'entrée lorsque les contrôles de l'utilisateur sont utilisés	<ul style="list-style-type: none"> Vérifiez la source de signal. Vérifiez que l'ordinateur n'est pas en mode veille ou veille prolongée en déplaçant la souris ou en appuyant sur n'importe quelle touche du clavier. Vérifiez que le câble vidéo est correctement branché. Débranchez et rebranchez le câble vidéo si nécessaire. Redémarrez l'ordinateur ou le lecteur vidéo.
L'image ne remplit pas l'écran entier	<ul style="list-style-type: none"> A cause des différents formats vidéo (Proportions) des DVD, le moniteur peut afficher l'image en plein écran. Exécutez le diagnostic intégré.



Informations relatives à la réglementation

Règlements de la FCC (États-Unis uniquement) et autres informations réglementaires


Pour l'avis de la FCC et d'autres informations réglementaires, consultez le site Web de conformité réglementaire sur www.dell.com/regulatory_compliance.


Base de données des produits de l'UE pour l'étiquetage énergétique et la fiche d'information sur le produit

S3423DWC : <https://eprel.ec.europa.eu/qr/1107221>.

Contactez Dell

Pour contacter Dell pour les ventes, l'assistance technique, ou les questions de service à la clientèle, consultez www.dell.com/contactdell.

 **REMARQUE : Leur disponibilité est différente suivant les pays et les produits, et certains services peuvent ne pas vous être offerts dans votre pays.**

 **REMARQUE : Si vous n'avez pas de connexion Internet active, vous pouvez trouver les informations pour nous contacter sur votre facture d'achat, votre bordereau d'emballage, votre relevé ou le catalogue des produits Dell.**

