

Dell S3423DWC

Dell Display Manager

Guide de l'utilisateur

Modèle : S3423DWC
Modèle réglementaire : S3423DWCc



 **REMARQUE** : Une **REMARQUE** indique une information importante pour vous aider à utiliser correctement votre ordinateur.

 **AVERTISSEMENT** : Un **AVERTISSEMENT** indique un risque potentiel de dommage matériel ou de perte de données si les instructions ne sont pas suivies.

 **MISE EN GARDE** : Un signe **MISE EN GARDE** indique un risque de dommage matériel, de blessure corporelle ou de mort.

Copyright © 2022 Dell Inc. ou ses filiales. Tous droits réservés. Dell, EMC et les autres marques commerciales sont des marques commerciales de Dell Inc. ou de ses filiales. Les autres marques commerciales peuvent être des marques commerciales de leurs propriétaires respectifs.

2022 – 03

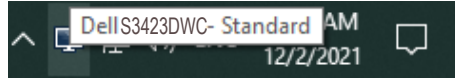
Rev. A00

Table des matières

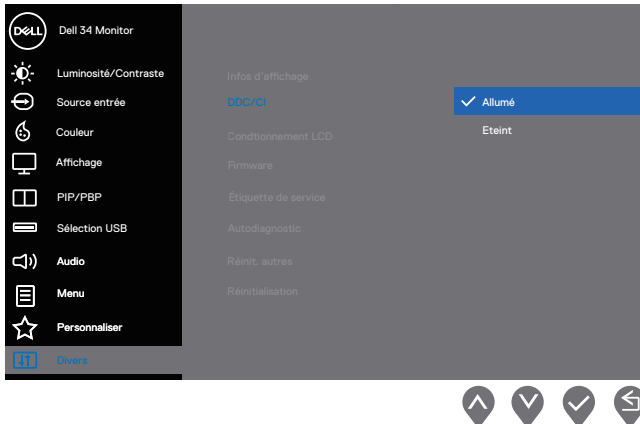
Aperçu	4
Utilisation de la boîte de dialogue Quick Settings (Paramètres rapides)	5
Réglage des options d’affichage de base	7
Assigner des Mode de préréglage à des applications	9
Disposition des fenêtres avec Easy Arrange (Organiser facilement la disposition)	10
Gestion de plusieurs entrées vidéo.....	13
Rétablir les positions de l’application	14
Attacher DDM à la fenêtre active	16
Réglage des options d’économie d’énergie	17
Autres touches de raccourci.....	18
Guide de dépannage	19

Aperçu

Dell Display Manager (DDM) est une application qui permet aux utilisateurs de configurer certains paramètres sur les moniteurs Dell pris en charge, tels que la luminosité, le contraste et les modes prédéfinis. Après son installation, est accessible à partir de la barre de notification. Des informations sur les moniteurs connectés au système sont disponibles lorsque vous mettez le pointeur de la souris au-dessus de l'icône dans la zone de notification.



REMARQUE : DDM utilise le canal Display Data Channel Command Interface (DDC/CI) pour communiquer avec votre moniteur. Assurez-vous que DDC/CI est activé dans le menu comme montré dans l'image vidéo suivante :



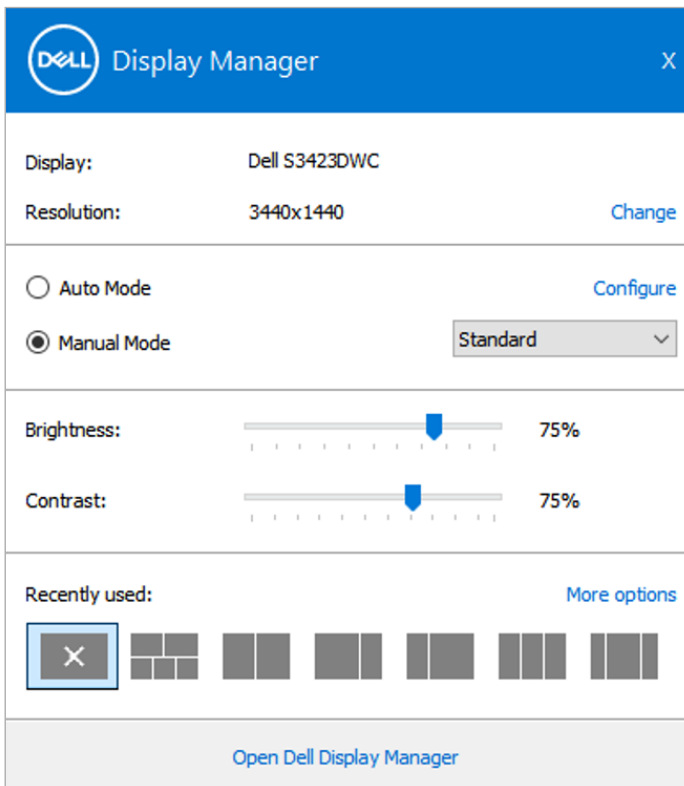
Utilisation de la boîte de dialogue Quick Settings (Paramètres rapides)

Lorsque vous cliquez sur l'icône DDM dans la zone de notification, la fenêtre **Quick Settings (Réglages rapides)** s'affiche.

Lorsque plusieurs moniteurs Dell pris en charge sont connectés à l'ordinateur, un moniteur cible spécifique peut être sélectionné depuis la liste déroulante Display (Affichage).

Dans la fenêtre **Quick Settings (Réglages rapides)**, vous pouvez également modifier ce qui suit :

- * Résolution
- * Mode automatique ou mode manuel
- * Niveaux de luminosité et de contraste
- * Disposition des fenêtres du moniteur avec Easy Arrange (Organiser facilement la disposition)



Dans la fenêtre **Quick Settings (Réglages rapides)s**, vous pouvez également cliquer sur **Open Dell Display Manager (Ouvrir Dell Display Manager)** pour accéder aux paramètres avancés.

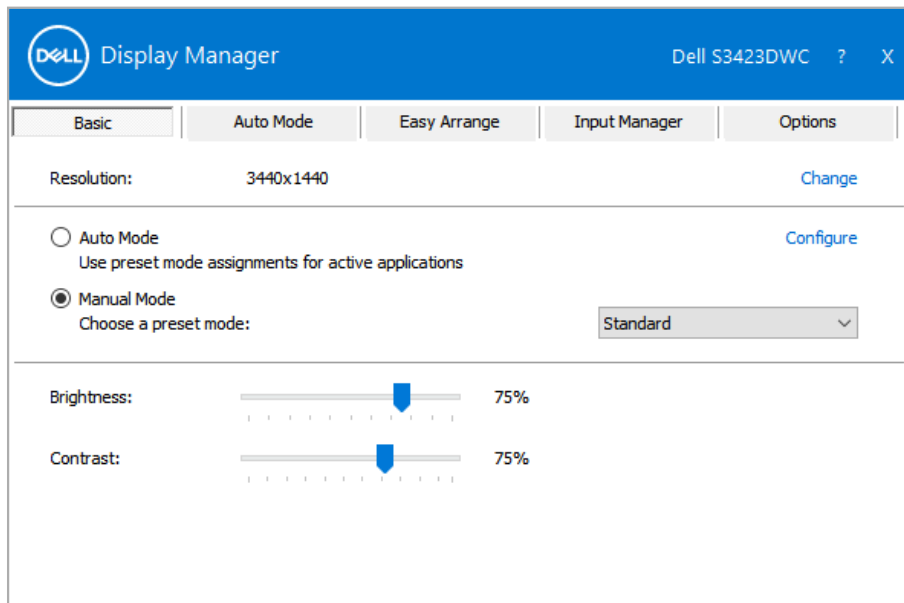
 **REMARQUE :**

Caractéristique	Fonction	Description
Accès rapide à DDM	Touche de raccourci pour ouvrir l'interface utilisateur de DDM	Ctrl+Maj+D
	Commande d'un moniteur individuel dans une configuration de plusieurs moniteurs	Dans la liste déroulante avec les moniteurs, le moniteur actuellement sélectionné a le logo Dell à côté de lui. Déplacez l'interface utilisateur DDM vers le moniteur à contrôler. Appuyez sur Ctrl+Maj+D pour ouvrir la mini interface utilisateur sous le pointeur de souris.



Réglage des options d'affichage de base

Vous pouvez sélectionner le **Manual Mode (Mode manuel)** pour sélectionner manuellement un mode prédéfini ou sélectionner le **Auto Mode (Mode auto)** pour appliquer un mode prédéfini en fonction de l'application active. Un message à l'écran affiche le mode prédéfini en cours lorsqu'il change. La luminosité et le contraste du moniteur sélectionné peuvent aussi être réglés directement à partir de l'onglet **Basique (Basique)**.



REMARQUE : Lorsque plusieurs moniteurs Dell sont connectés, sélectionnez « Enable display matrix control (Activer le contrôle de la matrice d'affichage) » pour appliquer les réglages prédéfinis de la luminosité, du contraste et des couleurs sur tous les moniteurs.





Basic

Auto Mode

Easy Arrange

Input Manager

Options

Resolution: 3440x1440

[Change](#)

Auto Mode

Use preset mode assignments for active applications

[Configure](#)

Manual Mode

Choose a preset mode:

Standard ▾

Brightness:  75%

Contrast:  75%

Enable display matrix control



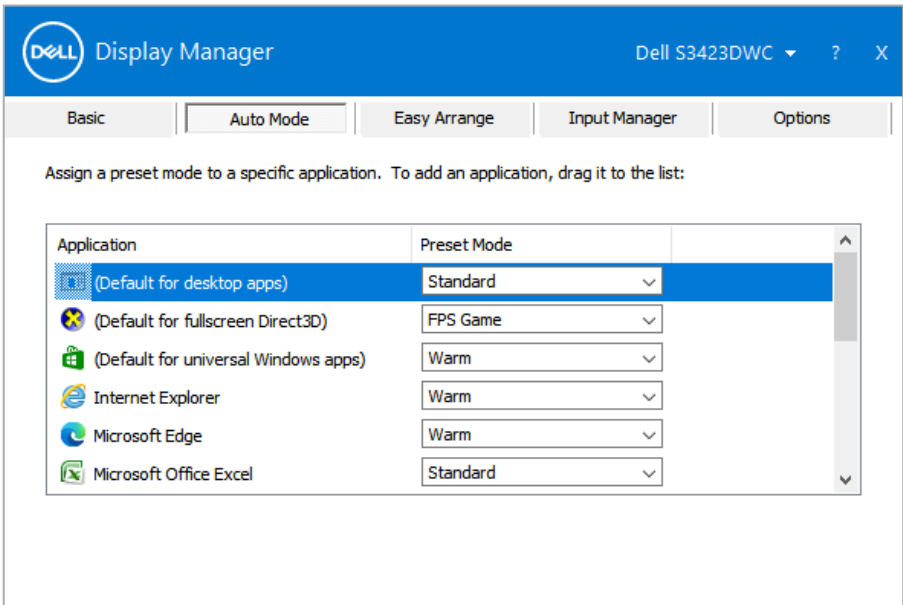
Assigner des Mode de préreglage à des applications

L'onglet **Auto Mode (Mode auto)** vous permet d'associer un **Mode de préreglage** à une application spécifique, et de l'appliquer automatiquement. Lorsque **Auto Mode (Mode auto)** est activé, DDM changera automatiquement au **Mode de préreglage** correspondant chaque fois que l'application associée est activée. Le **Mode de préreglage** assigné à une application spécifique peut être le même sur chaque moniteur connecté, ou il peut varier d'un moniteur à l'autre.

DDM est préconfiguré pour de nombreuses applications populaires. Pour ajouter une nouvelle application à la liste d'**Application**, il vous suffit de faire glisser l'application depuis le bureau, le menu Démarrer de Windows ou ailleurs, et de la déposer sur la liste actuelle.

REMARQUE : Les affectations de mode prédéfini ne sont pas prises en charge pour les fichiers batch, les scripts, les chargeurs et les fichiers non exécutables tels que les archives zip ou les fichiers compressés.

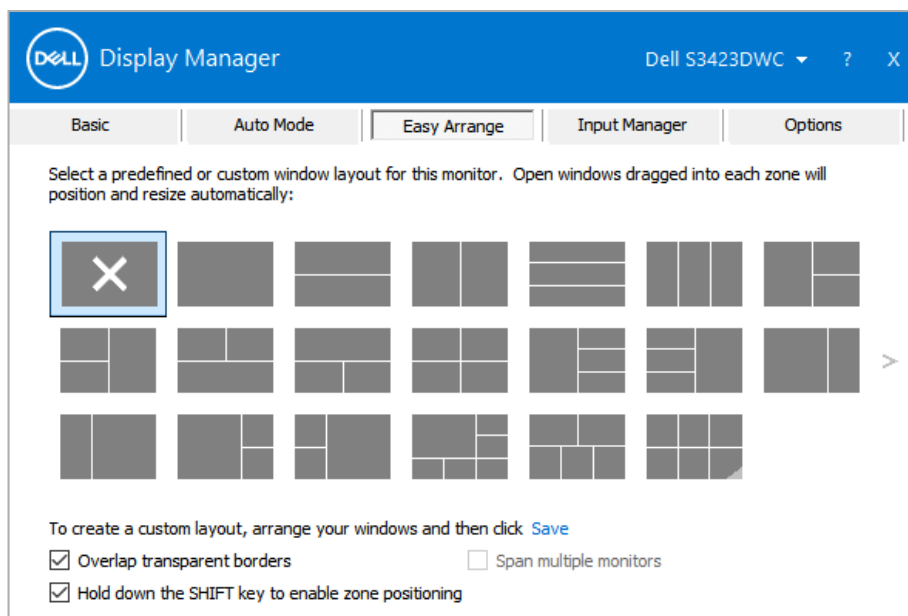
Vous pouvez également configurer le mode prédéfini **Jeux** pour l'utiliser lorsqu'une application Direct3D est exécutée en mode plein écran. Pour empêcher une application d'utiliser un mode, attribuez-lui un autre mode prédéfini.



Disposition des fenêtres avec Easy Arrange (Organiser facilement la disposition)

Sur les moniteurs Dell pris en charge, l'onglet **Easy Arrange (Organiser facilement la disposition)** vous permet d'organiser facilement les fenêtres ouvertes dans l'une des dispositions prédéfinies en les faisant glisser dans les zones. Appuyez sur « > » ou utilisez les touches Page +/Page - pour trouver plus de dispositions. Pour créer une disposition personnalisée, arrangez les fenêtres ouvertes et cliquez sur **Save (Enregistrer)**.

Pour commencer à utiliser **Easy Arrange (Organiser facilement la disposition)**, choisissez un moniteur cible et sélectionnez l'une des dispositions prédéfinies. Les zones de cette disposition s'affichent momentanément sur le moniteur. Faites ensuite glisser une fenêtre ouverte à travers le moniteur. Pendant que la fenêtre est en cours de déplacement, la disposition actuelle des fenêtres s'affiche et une zone active est mise en surbrillance lorsque la fenêtre passe au-dessus. A tout moment, déposez la fenêtre dans la zone active pour placer la fenêtre dans cette zone.

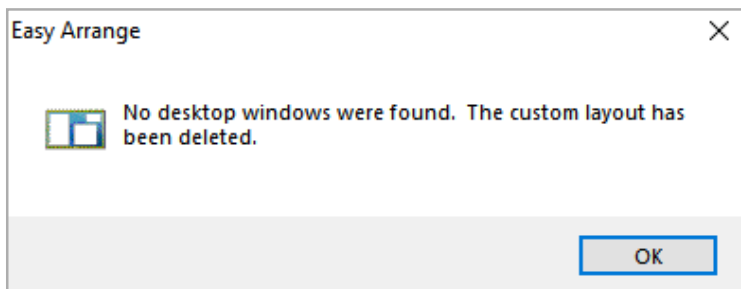


Pour créer une disposition personnalisée des fenêtres, réglez la dimensionnez et placez les fenêtres sur le bureau, puis cliquez sur le lien **Save (Enregistrer)** dans

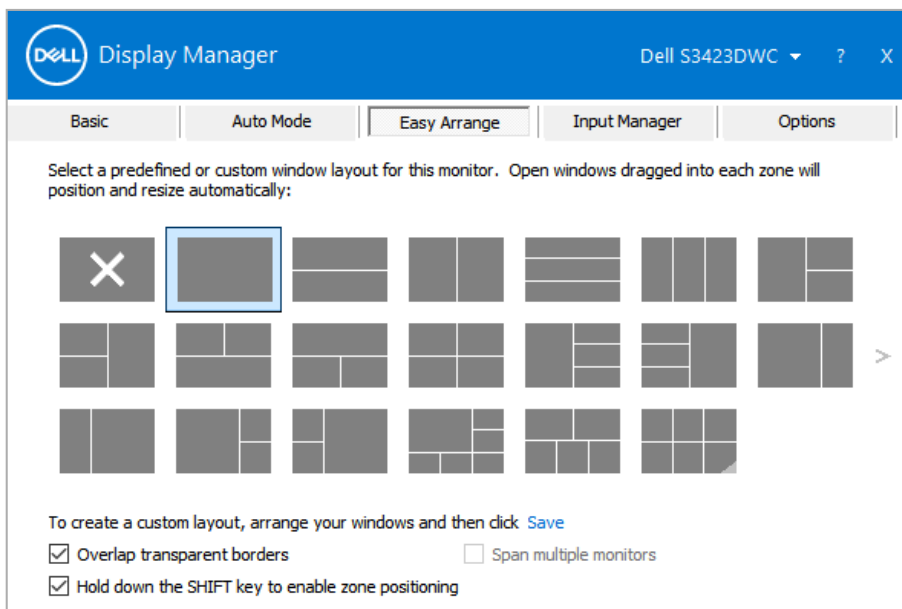


Easy Arrange (Organiser facilement la disposition). La taille et la position des fenêtres est enregistrée en tant que disposition personnalisée, et une icône de disposition personnalisée est créée.

REMARQUE : Cette option n'enregistre pas et ne mémorise pas les applications ouvertes. Seules la taille et la position des fenêtres sont enregistrées.




Pour utiliser la disposition personnalisée, sélectionnez l'icône de la disposition personnalisée. Pour supprimer la disposition personnalisée actuellement enregistrée, fermez toutes les fenêtres sur le bureau, puis cliquez sur le lien **Save (Enregistrer)** dans **Easy Arrange (Organiser facilement la disposition)**.



Le tableau suivant décrit les fonctions supplémentaires de **Easy Arrange (Organiser facilement la disposition)**.

Caractéristique	Fonction	Description
Easy Arrange (Organiser facilement la disposition) amélioré	Dispositions personnalisées	Enregistrez et nommez cinq modèles Easy Arrange (Organiser facilement la disposition) personnalisés. Configurez les modèles x*y.
	Six dispositions MRU (les plus utilisés récemment)	Appuyez sur Ctrl+Maj+Accueil pour faire défiler les six derniers modèles de MRU.
	Redimensionnement de partition à la volée	Maintenez la touche Ctrl enfoncée pendant le redimensionnement de la disposition Easy Arrange (Organiser facilement la disposition) pour ajuster la taille et le nombre de cellules dans une disposition. le motif Easy Arrange (Organiser facilement la disposition) nouvellement créé est enregistré dans la position de l'icône Easy Arrange (Organiser facilement la disposition) . Maintenez la touche Ctrl enfoncée lorsque vous cliquez sur une icône de disposition modifiée pour restaurer les réglages par défaut.
	Dispositions Easy Arrange (Organiser facilement la disposition) pour le mode Portrait	Les icônes Easy Arrange (Organiser facilement la disposition) du mode Portrait s'affichent lorsque le moniteur est tourné.

 **REMARQUE : Une application peut nécessiter une résolution effective minimale pour sa fenêtre d'application. Une telle application peut ne pas rentrer dans une zone Easy Arrange (Organiser facilement la disposition) si la zone est plus petite que la taille de fenêtre requise.**



Gestion de plusieurs entrées vidéo

L'onglet **Input Manager (Gestionnaire d'entrées)** vous permet de gérer plusieurs entrées vidéo connectées à votre moniteur Dell. Cela facilite la commutation entre les entrées lorsque vous travaillez avec plusieurs ordinateurs.

Tous les ports d'entrées vidéos disponibles sur votre moniteur sont répertoriés. Vous pouvez nommer chaque entrée comme désiré et enregistrez les modifications après l'édition.

Vous pouvez définir une touche de raccourci pour passer rapidement à votre entrée préférée et une autre touche de raccourci pour basculer rapidement entre deux entrées si vous travaillez souvent avec elles.

Input port:	Input name:	USB upstream port:	
USB-C	(Click to edit)	<input type="radio"/> USB-B	<input checked="" type="radio"/> USB-C
HDMI1 (Active)	(Click to edit)	<input checked="" type="radio"/> USB-B	<input type="radio"/> USB-C
HDMI2	(Click to edit)	<input checked="" type="radio"/> USB-B	<input type="radio"/> USB-C

PIP/PBP mode... KVM wizard... Save

Favorite input shortcut key: None >> HDMI2 >>> Change active input...

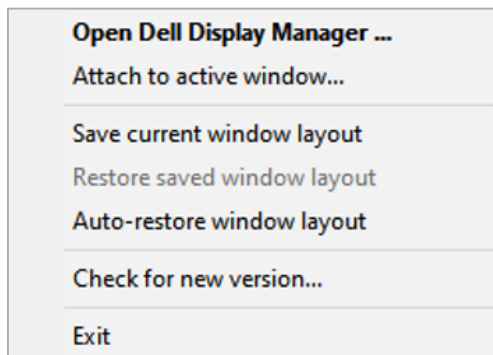
Input switch shortcut key: None >> HDMI1 <<<> HDMI2 >>

REMARQUE : DDM communique avec votre moniteur même lorsque celui-ci affiche la vidéo provenant d'un autre ordinateur. Vous pouvez installer DDM sur l'ordinateur que vous utilisez fréquemment et contrôler la commutation des entrées à partir de cette application. Vous pouvez également installer DDM sur d'autres ordinateurs connectés au moniteur.

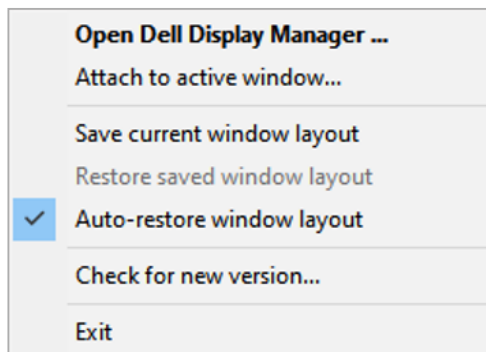


Rétablir les positions de l'application

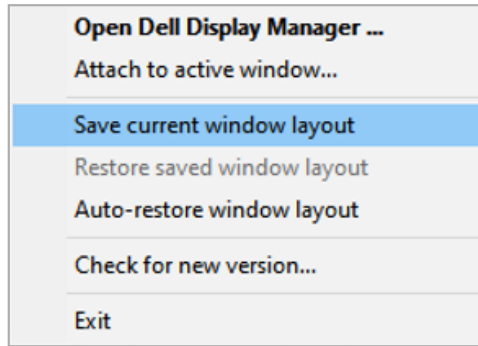
DDM peut vous aider à rétablir les fenêtres des applications dans leurs positions lorsque vous reconnectez votre ordinateur au(x) moniteur(s). Vous pouvez accéder rapidement à cette fonction en cliquant avec le bouton droit de la souris sur l'icône DDM dans la zone de notification.



Si vous choisissez **Auto-restore window layout (Rétablir automatiquement la disposition des fenêtres)**, les positions des fenêtres de vos applications sont suivies et mémorisées par DDM. DDM remet automatiquement les fenêtres d'application dans leur position d'origine lorsque vous reconnectez votre ordinateur à votre (vos) moniteur(s).



Si vous souhaitez revenir à une disposition favorite après avoir déplacé les fenêtres des applications, vous pouvez d'abord sélectionner **Save current window layout (Enregistrer la disposition actuelle des fenêtres)** et ensuite **Restore saved window layout (Rétablir la disposition des fenêtres enregistrée)**.



Vous pouvez utiliser des moniteurs de différents modèles ou de différentes résolutions dans vos tâches quotidiennes et vous pouvez leur appliquer différentes dispositions de fenêtres. DDM peut savoir quel moniteur vous avez reconnecté et rétablir les positions des applications en conséquence. Dans le cas où vous devez remplacer un moniteur dans une configuration matricielle de moniteurs, vous pouvez enregistrer la disposition des fenêtres avant le remplacement et rétablir la disposition après avoir installé un nouveau moniteur.

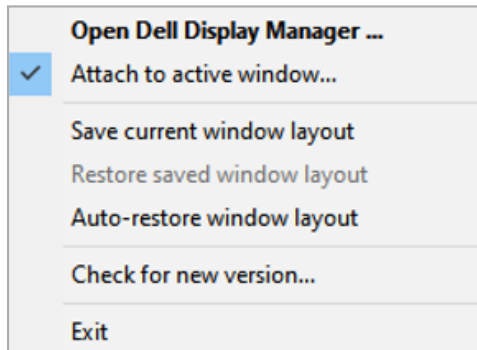
REMARQUE : Vous devez maintenir l'exécution de vos applications afin de bénéficier de cette fonction. DDM ne lance pas les applications.



Attacher DDM à la fenêtre active

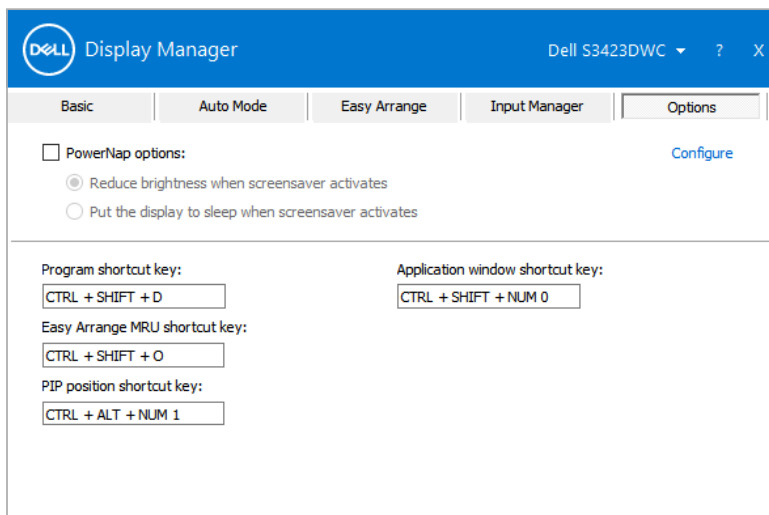
L'icône DDM peut être attachée à la fenêtre active dans laquelle vous travaillez. Cliquez sur l'icône DDM pour accéder rapidement aux fonctions ci-dessous.

Caractéristique	Fonction	Description
Attacher DDM à la fenêtre active	Changement de préreglage ou déplacement dans d'autres partitions	L'icône DDM peut être attachée à la fenêtre active, l'utilisateur peut facilement changer la position de la fenêtre, changer le mode de couleur prédéfini et associer le mode auto prédéfini.
	Touche de raccourci d'activation	Dans une pose fenêtre d'application utilisée, appuyez sur Ctrl+Maj+Ins pour ouvrir le menu DDM correspondant.
	Déplacez la fenêtre de l'application parmi les cellules Easy Arrange (Organiser facilement la disposition)	Envoyez la fenêtre de l'application à la cellule Easy Arrange (Organiser facilement la disposition) précédente / suivante.
	Déplacez la pose fenêtre de l'application entre les moniteurs	Envoyer la fenêtre de l'application au moniteur précédent / suivant.



Réglage des options d'économie d'énergie

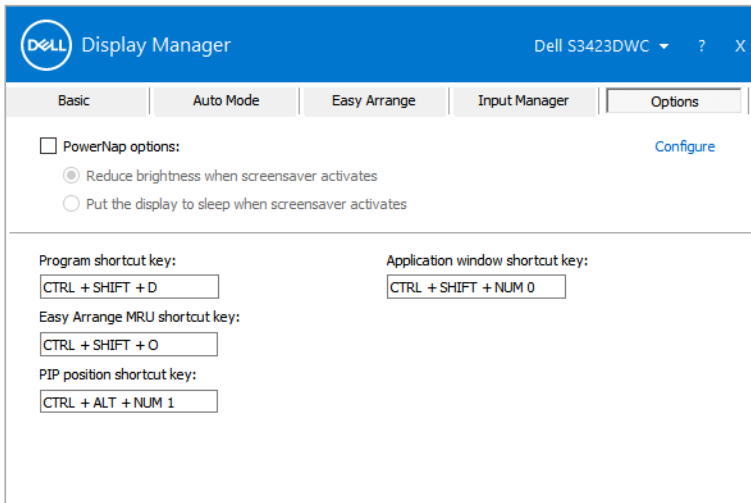
Sur les modèles Dell pris en charge, l'onglet **Options** est disponible pour accéder aux options d'économie d'énergie **PowerNap**. Vous pouvez régler la luminosité du moniteur au niveau minimum ou de mettre le moniteur en veille lorsque l'économiseur d'écran est activé.



Autres touches de raccourci

Des touches de raccourci peuvent être définies pour les opérations suivantes :

- **Touche de raccourci de programme** : Pour ouvrir rapidement la boîte de dialogue **Quick Settings (Réglages rapides)**.
- **Touche de raccourci clavier Easy Arrange MRU** : Pour appliquer rapidement les cinq dispositions de fenêtre récemment utilisées.
- **Touche de raccourci de la fenêtre de l'application** : Pour ouvrir rapidement un menu avec les options de **Auto Mode (Mode auto)** et **Easy Arrange (Organiser facilement la disposition)**.

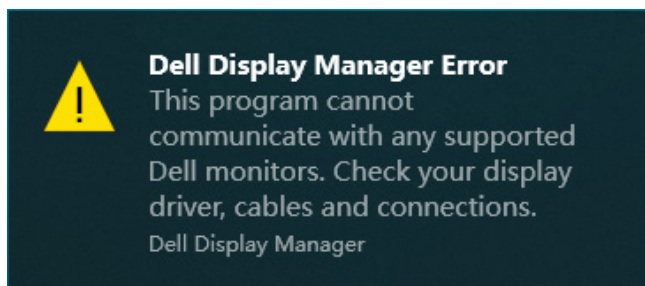


Guide de dépannage

DDM ne fonctionne qu'avec les moniteurs Dell pris en charge. DDM ne prend pas en charge les moniteurs d'autres fabricants. Si DDM ne fonctionne pas avec votre moniteur, l'icône suivante s'affiche dans la zone de notification.



Lorsque vous cliquez sur l'icône, DDM affiche un message d'erreur plus détaillé.



Si DDM ne peut pas détecter et/ou communiquer avec un moniteur Dell pris en charge, essayez de faire ce qui suit :

1. Assurez-vous que le câble vidéo est correctement branché sur votre moniteur et votre ordinateur. Les connecteurs doivent être fermement insérés en position.
2. Vérifiez l'OSD du moniteur pour vous assurer que DDC/CI est activé.
3. Assurez-vous que vous disposez du pilote de carte graphique correct et le plus récent du fabricant de votre carte graphique, comme Intel, AMD et NVIDIA. Une version incompatible ou ancienne du pilote de la carte graphique causera l'échec de DDM.



4. Retirez toutes les stations d'accueil, les prolongateurs et convertisseurs de câbles entre le moniteur et le port graphique. Certaines rallonges, concentrateurs ou convertisseurs à bas coût peuvent ne pas prendre en charge DDC/CI correctement et causer l'échec de DDM. Mettez à jour le pilote de cet appareil à la dernière version.
5. Redémarrez votre ordinateur.

DDM peut ne pas fonctionner sur les moniteurs suivants :

- Les modèles de moniteurs Dell de 2013 ou antérieurs et les moniteurs de la série D de Dell. Pour plus d'informations, consultez <https://www.dell.com/support/monitors>.
- Les moniteurs de jeu utilisant la technologie G-sync à base de Nvidia.
- Les affichages virtuels et sans fil ne prennent pas en charge DDC/CI.
- Anciens modèles de moniteurs dotés de la version 1.2 de DisplayPort Vous devrez peut-être désactiver la fonction MST/DP 1.2 à l'aide du menu OSD du moniteur.

Si votre ordinateur est connecté à Internet, vous verrez un message d'invite vers une nouvelle version DDM sera disponible. Il est recommandé de télécharger et d'installer la dernière version de DDM.

Vous pouvez vérifier manuellement si une nouvelle version est disponible en cliquant avec le bouton droit de la souris sur l'icône DDM tout en maintenant la touche Maj enfoncée.

