

Moniteur Dell USB-C

P2423DE/P2723DE

Guide de l'utilisateur

Modèle de moniteur : P2423DE/P2723DE
Modèle réglementaire : P2423DEc/P2723DEc





REMARQUE : Une REMARQUE indique une information importante pour vous aider à utiliser correctement votre ordinateur.



AVERTISSEMENT : Un AVERTISSEMENT indique un risque potentiel de dommage matériel ou de perte de données si les instructions ne sont pas suivies.



MISE EN GARDE : Un signe MISE EN GARDE indique un risque de dommage matériel, de blessure corporelle ou de mort.

Copyright © 2022 Dell Inc. ou ses filiales. Tous droits réservés. Dell, EMC et les autres marques commerciales sont des marques commerciales de Dell Inc. ou de ses filiales. USB Type-C® et USB-C® sont des marques déposées de USB Implementers Forum. Les autres marques commerciales peuvent être des marques commerciales de leurs propriétaires respectifs.

2022 – 02

Rev. A00



Table des matières

Instructions de sécurité	6
À propos de votre moniteur	8
Contenu de l'emballage	8
Caractéristiques du produit	10
Identifier les pièces et les commandes	12
Vue de devant	12
Vue de derrière	13
Vue de dessous	14
Spécifications du moniteur	16
Spécifications de la résolution	18
Modes vidéo pris en charge	18
Modes d'affichage prédéfinis	19
Caractéristiques physiques	22
Caractéristiques environnementales	24
Affectation des broches	25
Connecteur DisplayPort (entrée)	25
Connecteur DisplayPort (sortie)	26
Connecteur HDMI	27
Interface Bus Série Universel (USB)	28
Port RJ45 (côté connecteur)	31
Capacité Plug and Play	34
Qualité du moniteur LCD et politique des pixels	34
Ergonomie	34
Manipulation et déplacement de votre moniteur	37
Instructions d'entretien	38



Nettoyage de votre moniteur	38
Installation du moniteur	40
Attacher le socle	40
Connecter votre moniteur	43
Branchement du câble DisplayPort (DisplayPort à DisplayPort)	44
Branchement du câble USB-C (C-A)	44
Branchement du câble USB-C (C-C)	44
Pour brancher le câble HDMI (optionnel)	45
Raccordement du moniteur pour utiliser la fonction DP Multi-Stream Transport (MST)	45
Branchement du moniteur pour la fonction USB-C Multi-Stream Transport (MST)	45
Branchement du câble RJ45 (optionnel)	46
Dell Power Button Sync (DPBS).	47
Connexion du moniteur avec DPBS pour la première fois	50
Utilisation de la fonction DPBS	51
Branchement du moniteur pour la fonction USB-C Multi-Stream Transport (MST)	53
Connexion du moniteur avec USB-C	54
Organisation des câbles	57
Sécuriser votre moniteur avec le verrou de sécurité Kensington (optionnel)	57
Retrait du support du moniteur	58
Montage mural VESA (optionnel)	59
Utilisation du moniteur	60
Allumer le moniteur	60
Utilisation du joystick	60
Utilisation du menu OSD (affichage à l'écran)	61
Utilisation du Lanceur de menu	61



Utiliser les touches de navigation	62
Accéder au menu du système	63
Verrouillage des boutons Menu et Alimentation	76
Messages d'avertissement de l'OSD	79
Régler la résolution au maximum	86
Utiliser les fonctions d'inclinaison, de rotation et d'extension verticale	87
Inclinaison, Pivotement	87
Extension verticale	87
Tourner le moniteur	88
Rotation dans le sens des aiguilles d'une montre	88
Rotation dans le sens inverse des aiguilles d'une montre	89
Réglage des paramètres d'affichage de rotation de votre système	90
Guide de dépannage	91
Test automatique.	91
Diagnostiques intégrés	92
Problèmes courants	94
Problèmes spécifiques au produit	97
Problèmes spécifiques au Bus Série Universel (USB)	100
Informations relatives à la réglementation	102
Règlements de la FCC (États-Unis uniquement) et autres informations réglementaires.	102
Base de données des produits de l'UE pour l'étiquetage énergétique et la fiche d'information sur le produit	102
Contacter Dell	102



Instructions de sécurité

Lisez et respectez les instructions de sécurité suivantes afin de protéger votre moniteur contre des dommages et pour votre sécurité. Sauf indication contraire, toutes les procédures figurant dans ce document supposent que vous avez lu les informations de sécurité fournies avec votre moniteur.



REMARQUE : Avant d'utiliser ce moniteur, lisez les informations de sécurité qui ont été fournies avec ce moniteur et celles imprimées sur le produit. Conservez la documentation dans un endroit sûr pour pouvoir vous y référer ultérieurement.



MISE EN GARDE : L'utilisation de contrôles, des réglages ou des procédures autres que ceux spécifiés dans la présente documentation risquent de vous exposer à des chocs, des électrocutions et/ou des dangers mécaniques.



MISE EN GARDE : L'effet possible à long terme de l'écoute d'un son à fort volume avec un casque (sur les moniteurs qui le supportent) peut endommager votre capacité auditive.

- Placez le moniteur sur une surface solide et manipulez-le avec précaution. L'écran est fragile et peut être endommagé par une chute ou un contact avec un objet pointu.
- Assurez-vous toujours que votre moniteur est électriquement conçu pour fonctionner avec le courant disponible dans votre région.
- Conservez le moniteur à température ambiante. Des conditions trop froides ou trop chaudes peuvent avoir un effet néfaste sur les cristaux liquides de l'écran.
- Branchez le cordon d'alimentation du moniteur sur une prise électrique proche et facilement accessible. Consultez [Connecter votre moniteur](#).
- Ne placez pas et n'utilisez pas le moniteur sur une surface humide ou à proximité de l'eau.
- Ne soumettez pas le moniteur à de fortes vibrations ou à des impacts violents. Évitez par exemple de placer le moniteur dans le coffre d'une voiture.
- Débranchez le moniteur si vous prévoyez de le laisser inutilisé pendant une période prolongée.
- Pour réduire le risque d'électrocution, n'ouvrez jamais le couvercle et ne touchez jamais l'intérieur du moniteur.



- Lisez attentivement ces instructions. Conservez ce document pour référence ultérieure. Respectez tous les avertissements et toutes les instructions marqués sur le produit.
- Certains moniteurs peuvent être fixés sur un mur à l'aide d'un support VESA vendu séparément. Veillez à utiliser les spécifications VESA appropriées, comme indiqué dans la section sur le montage mural dans le *Guide de l'utilisateur*.

Pour plus d'informations sur les instructions de sécurité, veuillez consulter le document *Informations sur la sécurité, l'environnement et la réglementation (SERI)* qui est livré avec votre moniteur.



À propos de votre moniteur

Contenu de l'emballage

Le tableau suivant fournit la liste des composants livrés avec votre moniteur. Si l'un des composants est manquant, contactez Dell. Pour plus d'informations, consultez [Contacter Dell](#).


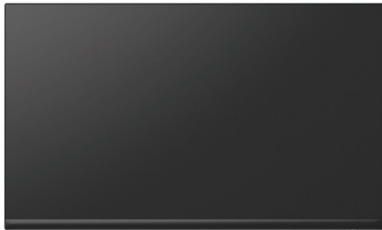








 **REMARQUE : Certains éléments sont en option et peuvent ne pas être fournis avec votre moniteur. Certaines fonctionnalités peuvent ne pas être disponibles dans certains pays.**

Image du composant	Description du composant
	Affichage
	Colonne de support
	Base
	Cordon d'alimentation (varie en fonction du pays)



	<p>Câble DisplayPort vers DisplayPort (1,8 mètre)</p>
	<p>Câble USB 10 Gbps super rapide (USB 3.2 Gén2) Type-C vers Type-C en amont (câble C-C) (1 mètre)</p>
	<p>Câble USB 5 Gbps super rapide (USB 3.2 Gén1) Type-C vers Type-A en amont (câble C-A) (1,8 mètre)</p>
	<p>Serre-câble</p>
	<ul style="list-style-type: none"> • Guide d'installation rapide • Informations de sécurité, de l'environnement et réglementaires



Caractéristiques du produit

Le moniteur Dell P2423DE/P2723DE possède une matrice active, un transistor à couches minces (TFT), un écran à cristaux liquides (LCD) et un rétroéclairage LED. Les fonctions du moniteur sont les suivantes :

- P2423DE : Zone d'affichage visible de 60,45 cm (23,8 pouces) (mesurée en diagonale).
- P2723DE : Zone d'affichage visible de 68,47 cm (27 pouces) (mesurée en diagonale).
- Résolution de 2560 x 1440 avec support plein écran pour les résolutions inférieures.
- Gamme de couleurs de 99 % sRGB (typique).
- Connectivité numérique avec DisplayPort, USB-C et HDMI.
- Un seul port USB-C pour alimenter (PD 90 W) un ordinateur portable compatible pendant la réception d'un signal vidéo et des données.
- Fonctions de réglage de l'inclinaison, du pivotement, de la hauteur et de la rotation.
- Un boîtier ultra-mince pour réduire l'espace entre les boîtiers lorsque plusieurs moniteurs sont utilisés, et créer un système installé avec un affichage plus élégant.
- Une gamme de solutions de montage avec des orifices de fixation à écartement de 100 mm VESA™ (Video Electronics Standards Association) et socle amovible.
- Équipé d'un port USB montant et de 4 ports SuperSpeed USB 5 Gbps (USB 3.2 Gén1) Type-A en aval.
- Les ports USB-C et RJ45 permettent de se connecter au réseau avec un seul câble.
- Fonctionnalité Plug and Play si votre système la prend en charge.
- Menu de réglage affichage à l'écran (OSD) pour une facilité de configuration et d'optimisation de l'écran.
- Verrouillage des boutons Menu et Alimentation
- Fente de verrouillage de sécurité.
- Verrouillage du socle.
- ≤0,3 W en mode Veille.
- Rendez la visualisation plus confortable pour vos yeux grâce à un écran sans scintillement et une faible lumière bleue.



- Le moniteur utilise un écran avec un niveau faible de lumière bleue et est conforme à la norme TUV Rheinland (Solution matérielle) lorsqu'il utilise les réglages par défaut/l'état de réinitialisation du modèle (mode prédéfini : Standard).

⚠ MISE EN GARDE : Les effets possibles à long terme de l'émission de lumière bleue par le moniteur peuvent endommager les yeux, ce qui inclut, sans s'y limiter, la fatigue oculaire ou la fatigue oculaire numérique. La fonction ComfortView Plus est conçue pour réduire la quantité de lumière bleue émise par le moniteur afin d'optimiser le confort oculaire..



Identifier les pièces et les commandes

Vue de devant



Nom	Description
1	Voyant DEL d'alimentation Une couleur blanche fixe indique que le moniteur est allumé et qu'il fonctionne normalement. Une couleur blanche clignotante indique que le moniteur est en mode veille.



Vue de derrière

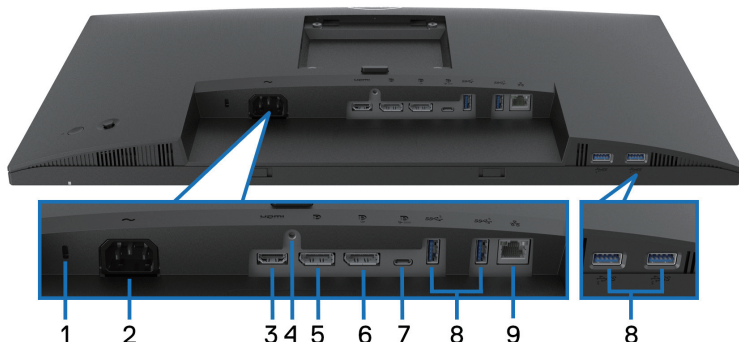


Vue de derrière avec le socle du moniteur

Nom	Description	Utilisation
1	Trous de montage VESA (100 mm x 100 mm - derrière la plaque VESA fixée)	Installez le moniteur sur un mur avec un kit de montage mural compatible VESA (100 mm x 100 mm)
2	Étiquette réglementaire	Liste les certifications réglementaires.
3	Bouton d'ouverture du socle	Permet de détacher le socle du moniteur.
4	Code-barres, numéro de série et étiquette de service	Contient des détails sur le moniteur et des informations de support. Référez-vous à cette étiquette si vous devez contacter le support technique de Dell.
5	Bouton Marche/Arrêt	Pour allumer ou éteindre le moniteur.
6	Joystick	Utilisez pour contrôler le menu OSD. (Pour plus d'informations, consultez Utilisation du moniteur)
7	Fente de gestion des câbles	Pour organiser les câbles en les faisant passer dans la fente.





Vue de dessous



Vue de derrière sans le socle du moniteur

Nom	Description	Utilisation
1	Orifice de verrouillage de sécurité (Basé sur une fente de sécurité Kensington)	Fixez votre moniteur avec un verrou de sécurité (vendu séparément) pour empêcher les mouvements non autorisés de votre moniteur.
2	Connecteur d'alimentation	Pour brancher le câble d'alimentation (fourni avec votre moniteur).
3	Port HDMI	Pour connecter votre ordinateur avec un câble DisplayPort (vendu séparément).
4	Verrouillage du socle	Pour verrouiller le socle sur le moniteur avec une vis M3 x 6 mm (vis non fournie).
5	DisplayPort (entrée)	Utilisez le câble DisplayPort pour connecter votre ordinateur (fourni avec votre moniteur).
6	DisplayPort (sortie)	Sortie DisplayPort pour les moniteurs compatibles avec MST (Multi-Stream Transport) Pour activer MST, consultez Raccordement du moniteur pour utiliser la fonction DP Multi-Stream Transport (MST) . REMARQUE : Retirez le capuchon en caoutchouc lorsque vous utilisez le port de sortie DisplayPort.



7	Port USB-C en amont	<p>Branchez le câble USB-C (C-C) ou (C-A) livré avec votre moniteur sur l'ordinateur. Ce port prend en charge l'USB Power Delivery, les données et le signal vidéo DisplayPort. Le port USB SuperSpeed 5 Gbps (USB 3.2 Gén1) Type-C prend en charge le mode Alternatif DP1.4 avec une résolution maximale de 2560 x 1440 à 60 Hz, PD 20 V/4,5 A, 15 V/3 A, 9 V/3 A, 5 V/3 A.</p> <p> REMARQUE : USB-C n'est pas supporté sur les versions de Windows avant Windows 10.</p>
8	Port USB SuperSpeed 5 Gbps (USB 3.2 Gén1) Type-A (4) en aval	<p>Connectez votre périphérique USB.*</p> <p> REMARQUE : Pour utiliser ces ports, vous devez connecter le câble USB-C (C-C) ou (C-A) (fourni avec le moniteur) au port USB-C en amont sur le moniteur et sur votre ordinateur.</p>
9	Port RJ45	<p>Pour connecter à l'Internet. Vous pouvez surfer l'Internet via RJ45 uniquement après avoir connecté le câble USB-C (C-C) ou (C-A) (livré avec votre moniteur) de l'ordinateur au moniteur.</p>

*Pour éviter les interférences de signal, lorsqu'un appareil USB sans fil a été connecté à un port USB en aval, il n'est PAS recommandé de connecter d'autres appareils USB au(x) port(s) adjacent(s).



Spécifications du moniteur

Modèle	P2423DE	P2723DE
Type d'écran	Matrice active - LCD TFT	
Type de panneau	Technologie In-Plane Switching	
Proportions	16:9	
Image visible		
Diagonale	604,50 mm (23,80 po.)	684,70 mm (26,96 po.)
Horizontale, zone active	526,85 mm (20,74 po.)	596,74 mm (23,49 po.)
Verticale, zone active	296,35 mm (11,67 po.)	335,66 mm (13,21 po.)
Zone	156132,00 mm ² (242,01 po. ²)	200301,75 mm ² (310,47 po. ²)
Résolution native et taux de rafraîchissement	2560 x 1440 à 60 Hz	
Taille des pixels	0,2058 mm x 0,2058 mm	0,2331 mm x 0,2331 mm
Pixel par pouce (PPP)	123	109
Angle de vue		
Horizontale	178° (typique)	
Verticale	178° (typique)	
Sortie Luminance	300 cd/m ² (typique)	350 cd/m ² (typique)
Rapport de contraste	1000 à 1 (typique)	
Revêtement de l'écran	Revêtement dur avec traitement anti-reflet du polariseur avant (3H)	
Rétroéclairage	Système edgelight DEL	
Temps de réponse	5 ms (mode rapide) 8 ms (mode normal)	
Profondeur des couleurs	16,7 millions de couleurs (8 bits)	
Gamme de couleurs	sRGB 99% (typique)	



Connectivité	<ul style="list-style-type: none"> • 1 x Port HDMI version 1.4 (HDCP 1.4) • 1 x Port DisplayPort version 1.4 (HDCP 1.4) • 1 x DisplayPort (Sortie) avec MST (HDCP 1.4) • 1 x Port USB-C en amont (mode alternatif avec DisplayPort 1.4, Power Delivery PD jusqu'à 90 W)*. • 4 x Port USB SuperSpeed 5 Gbps (USB 3.2 Gén1) en aval • 1 x Port RJ45 	
Largeur du cadre (bord du moniteur jusqu'à la zone active)		
Haut	5,42 mm	7,37 mm
Gauche/Droite	5,48 mm	7,43 mm
Bas	16,72 mm	17,77 mm
Capacité de réglage		
Support réglable en hauteur	150 mm	
Inclinaison	-5° à 21°	
Rotation	-45° à 45°	
Pivot	-90° à 90°	
Gestion des câbles	Oui	
Compatibilité Dell display manager	Easy Arrange et autres fonctions clés	
Sécurité	Fente de verrouillage de sécurité (achat optionnel du câble de verrouillage)	

*DisplayPort et USB-C (mode alternatif avec DisplayPort 1.4): HBR3 est pris en charge.



Spécifications de la résolution

Modèle	P2423DE/P2723DE
Limites de balayage horizontal	29 kHz à 113 kHz
Limites de balayage vertical	49 Hz à 75 Hz (automatique)
Résolution optimale pré-réglée	2560 x 1440 à 60 Hz

Modes vidéo pris en charge

Modèle	P2423DE/P2723DE
Capacités d'affichage vidéo (HDMI & DisplayPort & USB-C DP en mode alternatif)	480p, 576p, 720p, 1080i(HDMI), 1080p, 1440p



Modes d'affichage prédéfinis

Mode d'affichage	Fréquence horizontale (kHz)	Fréquence verticale (Hz)	Horloge de pixels (MHz)	Polarité de synchronisation (Horizontale/ Verticale)
IBM, 720 x 400	31,50	70,10	28,30	-/+
VESA, 640 x 480	31,50	59,90	25,20	-/-
VESA, 640 x 480	37,50	75,00	31,50	-/-
VESA, 800 x 600	37,90	60,30	40,00	+/+
VESA, 800 x 600	46,90	75,00	49,50	+/+
VESA, 1024 x 768	48,40	60,00	65,00	-/-
VESA, 1024 x 768	60,00	75,00	78,80	+/+
VESA, 1152 x 864	67,50	75,00	108,00	+/+
VESA, 1280 x 768	47,80	59,90	79,50	-/+
VESA, 1280 x 1024	64,00	60,00	108,00	+/+
VESA, 1280 x 1024	79,90	75,00	135,00	+/+
VESA, 1600 x 1200	75,00	60,00	162,00	+/+
VESA, 1680 x 1050	65,30	60,00	146,30	-/+
CTA, 1920 x 1080	67,50	60,00	148,50	+/+
VESA, 1920 x 1200	74,60	59,90	193,30	-/+
VESA, 2048 x 1080	66,60	60,00	147,20	+/-
VESA, 2560 x 1440	88,80	60,00	241,50	+/-

Modes DP Multi-Stream Transport (MST)

Moniteur Source MST	Nombre de moniteurs externes qui peuvent être supportés
	2560 x 1440 à 60 Hz
2560 x 1440 à 60 Hz	<ul style="list-style-type: none"> • 1 (via une connexion USB-C) • 3 (via une connexion DisplayPort)

 **REMARQUE : La résolution maximale de moniteur externe prise en charge est de 2560 x 1440 60Hz uniquement (HBR3).**



Spécifications électriques

Modèle	P2423DE	P2723DE
Signaux d'entrée vidéo	<ul style="list-style-type: none"> · HDMI 1.4/DisplayPort 1.4*, 600 mV pour chaque ligne différentielle, impédance d'entrée de 100 ohms par paire différentielle · Prise en charge de l'entrée de signal USB-C (avec mode alternatif DP) 	
Voltage d'entrée CA / fréquence / courant	100 V CA à 240 V CA / 50 Hz ou 60 Hz \pm 3 Hz / 2 A (typique)	100 V CA à 240 V CA / 50 Hz ou 60 Hz \pm 3 Hz / 2 A (typique)
Courant d'appel	<ul style="list-style-type: none"> · 120 V : 30 A (Max.) à 0°C (démarrage à froid) · 240 V : 60 A (Max.) à 0°C (démarrage à froid) 	
Consommation électrique	<ul style="list-style-type: none"> · 0,3 W (mode Éteint)¹ · 0,3 W (mode Veille)¹ · 20 W (mode Allumé)¹ · 170 W (Max.)² · 17,5 W (Pon)³ · 56,5 kWh (TEC) 	<ul style="list-style-type: none"> · 0,3 W (mode Éteint)¹ · 0,3 W (mode Veille)¹ · 26 W (mode Allumé)¹ · 175 W (Max.)² · 19,94 W (Pon)³ · 63,98 kWh (TEC)

*HBR3/DisplayPort 1.4 est pris en charge.

¹ Selon la définition de l'UE 2019/2021 et de l'UE 2019/2013.

² Réglage maximal de la luminosité et du contraste avec une charge de puissance maximale sur tous les ports USB.

³ Pon : Consommation électrique du mode Allumé telle que définie dans Energy Star version 8.0.

TEC : Consommation d'énergie totale en kWh telle que définie dans Energy Star version 8.0.

Ce document est uniquement fourni à titre informatif et reflète les performances en laboratoire. Votre produit peut fonctionner différemment en fonction du logiciel, des composants et des périphériques que vous avez commandés, et nous n'avons aucune obligation de mettre à jour ces informations.



Ainsi, le client ne doit pas se baser sur ces informations lors de la prise de décisions concernant les tolérances électriques ou autres. Aucune garantie expresse ou implicite d'exactitude ou d'exhaustivité n'est formulée.




REMARQUE : Ce moniteur est certifié ENERGY STAR.



Ce produit est homologué ENERGY STAR dans les réglages d'usine par défaut qui peuvent être restaurés avec la fonction « Réinitialisation » dans le menu OSD. La modification des réglages par défaut de l'usine ou l'activation d'autres fonctions augmentera la consommation électrique et pourrait dépasser les limites spécifiées par ENERGY STAR.



Caractéristiques physiques

Modèle	P2423DE	P2723DE
Type du câble de signal	<ul style="list-style-type: none"> • Numérique : DisplayPort, 20 broches • Numérique : HDMI, 19 broches (câble non inclus) • Bus universel en série : Type-C, 24 broches 	
 REMARQUE : Les moniteurs Dell sont conçus pour fonctionner de manière optimale avec les câbles vidéo qui sont livrés avec votre moniteur. Comme Dell n'a pas de contrôle sur les différents fournisseurs de câbles sur le marché, le type de matériau, les connecteurs et le processus de fabrication de ces câbles, Dell ne garantit pas les performances vidéo des câbles qui ne sont pas livrés avec votre moniteur Dell.		
Dimensions (avec le socle)		
Hauteur (ouvert)	496,11 mm (19,53 po.)	535,20 mm (21,07 po.)
Hauteur (fermé)	364,00 mm (14,33 po.)	385,20 mm (15,17 po.)
Largeur	537,80 mm (21,17 po.)	611,60 mm (24,08 po.)
Profondeur	179,57 mm (7,07 po.)	190,10 mm (7,48 po.)
Dimensions (sans le socle)		
Hauteur	318,50 mm (12,54 po.)	360,80 mm (14,20 po.)
Largeur	537,80 mm (21,17 po.)	611,60 mm (24,08 po.)
Profondeur	52,15 mm (2,05 po.)	52,18 mm (2,05 po.)
Dimensions du socle		
Hauteur (ouvert)	410,80 mm (16,17 po.)	428,30 mm (16,86 po.)
Hauteur (fermé)	364,00 mm (14,33 po.)	381,50 mm (15,02 po.)
Largeur	245,00 mm (9,65 po.)	268,00 mm (10,55 po.)
Profondeur	179,57 mm (7,07 po.)	190,10 mm (7,48 po.)
Base	245,00 x 173,00 mm (9,65 po. x 6,81 po.)	268,00 x 185,00 mm (10,55 po. x 7,28 po.)
Poids		
Poids avec l'emballage	7,97 kg (17,57 lb)	9,78 kg (21,56 lb)
Poids avec l'ensemble du socle et des câbles	5,98 kg (13,18 lb)	7,34 kg (16,18 lb)



Poids sans ensemble du socle (pour montage mural ou montage VESA - sans câbles)	3,92 kg (8,64 lb)	5,07 kg (11,18 lb)
Poids de l'ensemble du socle	1,63 kg (3,59 lb)	1,84 kg (4,06 lb)
Cadre frontal brillant	Cadre noir 2-4 unités de brillance	



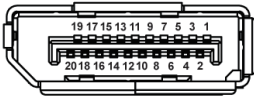
Caractéristiques environnementales

Modèle	P2423DE	P2723DE
Normes de conformité		
<ul style="list-style-type: none"> • Moniteur certifié ENERGY STAR. • Enregistrement EPEAT si applicable. L'enregistrement EPEAT varie d'un pays à l'autre. Consultez www.epeat.net pour l'état de l'enregistrement par pays. • Conforme RoHS • Certifié TCO et TCO Certified Edge. • Moniteur sans BFR/PVC (hors câbles externes). • Conforme aux exigences de courant de fuite NFPA 99. • Verre sans arsenic et sans mercure pour le panneau uniquement. 		
Température		
Fonctionnement	0°C à 40°C (32°F à 104°F)	
A l'arrêt	<ul style="list-style-type: none"> • Stockage : -20°C à 60°C (-4°F à 140°F) • Transport : -20°C à 60°C (-4°F à 140°F) 	
Humidité		
Fonctionnement	10% à 80% (sans condensation)	
A l'arrêt	<ul style="list-style-type: none"> • Stockage 5% à 90 % (sans condensation) • Expédition 5% à 90 % (sans condensation) 	
Altitude		
Fonctionnement (maximum)	5 000 m (16 400 pieds)	
Non fonctionnement (maximum)	12 192 m (40 000 pieds)	
Dissipation thermique	<ul style="list-style-type: none"> • 581,40 BTU/heure (maximum) • 68,40 BTU/heure (Mode allumé) 	<ul style="list-style-type: none"> • 598,50 BTU/heure (maximum) • 88,92 BTU/heure (Mode allumé)



Affectation des broches

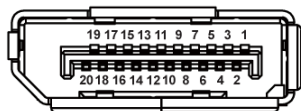
Connecteur DisplayPort (entrée)



Numéro de broche	Côté à 20 broches du câble de signal connecté
1	ML3 (n)
2	MASSE
3	ML3 (p)
4	ML2 (n)
5	MASSE
6	ML2 (p)
7	ML1 (n)
8	MASSE
9	ML1 (p)
10	ML0 (n)
11	MASSE
12	ML0 (p)
13	MASSE
14	MASSE
15	AUX (p)
16	MASSE
17	AUX (n)
18	Détection connexion à chaud
19	Re-PWR
20	+3,3 V DP_PWR



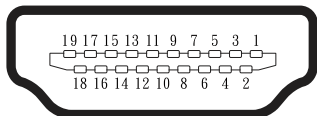
Connecteur DisplayPort (sortie)



Numéro de broche	Côté à 20 broches du câble de signal connecté
1	ML0 (p)
2	MASSE
3	ML0 (n)
4	ML1 (p)
5	MASSE
6	ML1 (n)
7	ML2 (p)
8	MASSE
9	ML2 (n)
10	ML3 (p)
11	MASSE
12	ML3 (n)
13	CONFIG1
14	CONFIG2
15	CANAL AUX (p)
16	MASSE
17	CANAL AUX (n)
18	Détection connexion à chaud
19	Retour
20	DP_PWR



Connecteur HDMI



Numéro de broche	Côté à 19 broches du câble de signal connecté
1	DONNÉES 2+ TMDS
2	PROT. DONNÉES 2 TMDS
3	DONNÉES 2- TMDS
4	DONNÉES 1+ TMDS
5	PROT. DONNÉES 1 TMDS
6	DONNÉES 1- TMDS
7	DONNÉES 0+ TMDS
8	PROT. DONNÉES 0 TMDS
9	DONNÉES 0- TMDS
10	HORLOGE TMDS+
11	PROT HORLOGE TMDS
12	HORLOGE TMDS -
13	CEC
14	Réservé (pas connecté sur appareil)
15	HORLOGE DDC (SCL)
16	DONNÉES DDC (SDA)
17	DDC/CEC terre
18	ALIMENTATION +5 V
19	DÉTECTION CONNEXION À CHAUD



Interface Bus Série Universel (USB)

Cette section donne plus d'informations sur les ports USB qui sont disponibles sur votre moniteur.

USB SuperSpeed 5 Gbps (USB 3.2 Gén1)

Vitesse de transfert	Débit de données	Puissance maximale supportée (chaque port)
SuperSpeed	5 Gbps	4,5 W
Haute vitesse	480 Mbps	4,5 W
Pleine vitesse	12 Mbps	4,5 W

USB-C

USB-C	Description
Vidéo	DisplayPort 1.4*
Données	USB SuperSpeed 5 Gbps (USB 3.2 Gén1)
Power Delivery (PD)	Jusqu'à 90 W

*HBR3 est pris en charge.



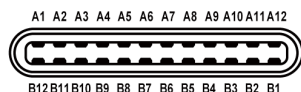
Connecteurs USB en aval



Numéro de broche	Côté à 9 broches du connecteur
1	VCC
2	D-
3	D+
4	MASSE
5	SSRX-
6	SSRX+
7	MASSE
8	SSTX-
9	SSTX+



Connecteur USB-C




Numéro de broche	Nom du signal	Numéro de broche	Nom du signal
A1	MASSE	B1	MASSE
A2	TX1+	B2	TX2+
A3	TX1-	B3	TX2-
A4	VBUS	B4	VBUS
A5	CC1	B5	CC2
A6	D+	B6	D+
A7	D-	B7	D-
A8	SBU1	B8	SBU1
A9	VBUS	B9	VBUS
A10	RX2-	B10	RX1-
A11	RX2+	B11	RX1+
A12	MASSE	B12	MASSE

Ports USB

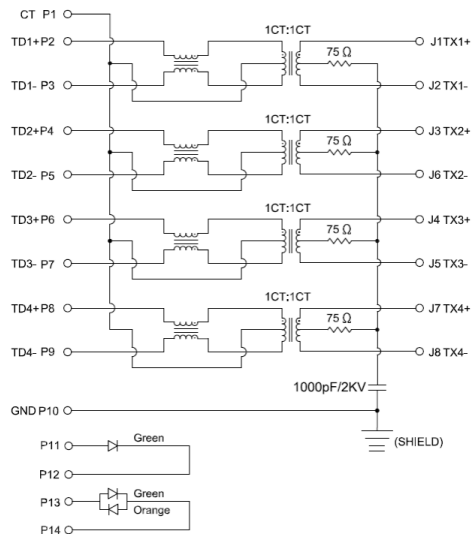
- 1 USB-C en amont - inférieur
- 4 Ports USB SuperSpeed 5 Gbps (USB 3.2 Gén1) Type-A en aval - inférieur

 **REMARQUE : La fonctionnalité USB SuperSpeed 5 Gbps (USB 3.2 Gén1) nécessite un ordinateur compatible avec la technologie USB SuperSpeed 5 Gbps (USB 3.2 Gén1).**

 **REMARQUE : Les ports USB du moniteur fonctionnent uniquement lorsque le moniteur est Allumé ou en mode Économie d'énergie. Si vous éteignez le moniteur puis le rallumez, les appareils branchés peuvent mettre quelques secondes avant de pouvoir fonctionner normalement.**



Port RJ45 (côté connecteur)



Numéro de broche	Signal
1	CT
2	TD1+
3	TD1-
4	TD2+
5	TD2-
6	TD3+
7	TD3-
8	TD4+
9	TD4-
10	MASSE
11	VERT
12	VERT
13	VERT_ORANGE
14	VERT_ORANGE



Installation du pilote

Installez le pilote de contrôleur Ethernet Realtek USB GBE disponible pour votre système. Vous pouvez le télécharger à l'adresse www.dell.com/support dans la section « Pilotes et téléchargements ».

Le débit de données du réseau (RJ45) via USB-C est de 1000 Mbps maximum.

REMARQUE : Ce port LAN est conforme à la norme 1000Base-T IEEE 802.3az, prenant en charge le Pass-thru d'adresse Mac (imprimée sur l'étiquette du modèle) (MAPT), le Wake-on-LAN (WOL) à partir du mode Veille (S3 uniquement) et la fonction de démarrage UEFI* PXE [le démarrage UEFI PXE n'est pas pris en charge sur les PC de bureau Dell (à l'exception des OptiPlex 7090/3090 Ultra Desktop)], ces 3 fonctions dépendent des paramètres du BIOS et de la version du système d'exploitation. La fonctionnalité peut varier avec les PC non Dell.

*UEFI signifie Unified Extensible Firmware Interface.

État des LED du connecteur RJ45 :



Nom	LED	Couleur	Description
1	LED gauche	Vert	Indicateur de lien / d'activité <ul style="list-style-type: none"> • Clignotant - Activité sur le port. • Vert allumé - Lien en cours d'établissement. • Éteint - Le lien n'est pas établi.
2	LED droit	Orange ou vert	Indicateur de vitesse : <ul style="list-style-type: none"> • Orange allumé - 1000 Mbps • Vert allumé - 100 Mbps • Éteint - 10 Mbps

 **REMARQUE : Le câble RJ45 est un accessoire standard non inclus dans la boîte.**



Capacité Plug and Play

Vous pouvez installer ce moniteur avec n'importe quel système compatible Plug & Play. Ce moniteur fournit automatiquement à l'ordinateur ses Données d'identification d'affichage étendues (Extended Display Identification Data : EDID) en utilisant les protocoles DDC (Display Data Channel) de manière à ce que le système puisse effectuer automatiquement la configuration et optimiser les réglages du moniteur. La plupart des installations de moniteur sont automatiques ; vous pouvez changer des réglages, si désiré. Pour plus d'informations sur la modification des paramètres du moniteur, consultez [Utilisation du moniteur](#).

Qualité du moniteur LCD et politique des pixels

Pendant le processus de fabrication de ce moniteur LCD, il n'est pas anormal que un ou plusieurs pixels deviennent fixe et difficile à voir mais cela n'affecte pas la qualité ou l'utilisation de l'affichage. Pour plus d'informations sur la qualité des moniteurs Dell et la politique en matière de pixels, visitez le site de support de Dell : www.dell.com/pixelguidelines.

Ergonomie

- △ **AVERTISSEMENT : Une utilisation incorrecte ou prolongée du clavier peut entraîner des blessures.**
- △ **AVERTISSEMENT : Regarder un écran ou un moniteur externe pendant de longues périodes peut entraîner une fatigue oculaire.**

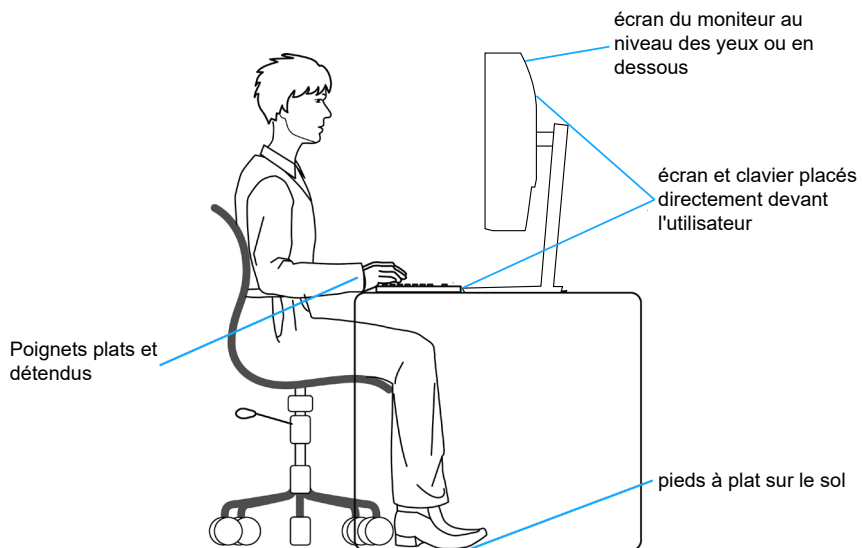
Pour le confort et l'efficacité, observez les directives suivantes lors de l'installation et de l'utilisation de votre poste de travail informatique :

- Placez votre ordinateur de manière à ce que l'écran et le clavier soient directement devant vous lorsque vous travaillez. Des supports spéciaux sont disponibles dans le commerce pour vous aider à positionner correctement votre clavier.
- Pour réduire le risque de tension oculaire et de douleur au cou/aux bras/au dos/aux épaules du fait de l'utilisation du moniteur pendant une période prolongée, nous vous recommandons de :
 1. Régler la distance de l'écran entre 20 et 28 pouces (50 - 70 cm) par rapport à vos yeux.
 2. Cligner fréquemment pour hydrater vos yeux ou humidifier vos yeux avec de l'eau après une utilisation prolongée du moniteur.



3. Faites des pauses régulières et fréquentes de 20 minutes toutes les deux heures.
 4. Détournez le regard au loin et regardez fixement un objet à 20 pieds (6 mètres) pendant au moins 20 secondes durant les pauses.
 5. Faites des étirements pour libérer la tension dans le cou, les bras, le dos et les épaules durant les pauses.
- Veillez à ce que l'écran du moniteur soit à la hauteur des yeux ou légèrement plus bas lorsque vous êtes assis devant le moniteur.
 - Ajustez l'inclinaison du moniteur, son contraste et sa luminosité.
 - Ajustez la lumière ambiante autour de vous (comme les lampes de plafond, les lampes de bureau et les rideaux ou les stores des fenêtres voisines) pour minimiser les reflets et l'éblouissement sur l'écran.
 - Utilisez une chaise qui offre un bon soutien pour le bas du dos.
 - Gardez vos avant-bras horizontaux et vos poignets dans une position neutre et confortable lorsque vous utilisez le clavier ou la souris.
 - Laissez toujours de l'espace pour reposer vos mains lorsque vous utilisez le clavier ou la souris.
 - Laissez le haut de vos bras reposer naturellement des deux côtés.
 - Veillez à ce que vos pieds reposent à plat sur le sol.
 - Lorsque vous êtes assis, assurez-vous que le poids de vos jambes repose sur vos pieds et non sur la partie avant de votre siège. Ajustez la hauteur de votre siège ou utilisez un repose-pieds si nécessaire pour maintenir une bonne posture.
 - Variez vos activités quotidiennes. Essayez d'organiser votre travail de manière à ne pas devoir rester assis/travailler pendant de longues périodes. Essayez de vous lever et de marcher à intervalles réguliers.
 - Gardez la zone sous votre bureau libre de tout obstacle et de tout câble ou cordon d'alimentation qui pourrait gêner votre confort ou présenter un risque potentiel de trébuchement.

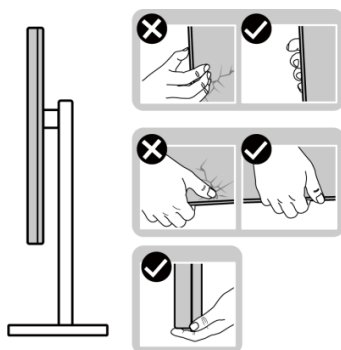




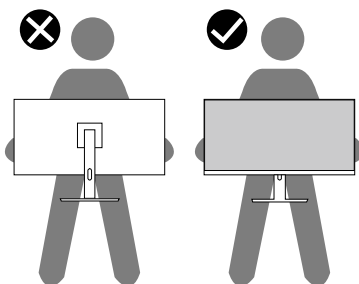
Manipulation et déplacement de votre moniteur

Pour vous assurer que le moniteur est manipulé en toute sécurité lorsque vous le soulevez ou le déplacez, respectez les instructions suivantes :

- Avant de déplacer ou de soulever le moniteur, éteignez votre ordinateur et le moniteur.
- Débranchez tous les câbles du moniteur.
- Placez le moniteur dans la boîte d'origine avec les matériaux d'emballage d'origine.
- Tenez fermement le bord inférieur et le bord du moniteur sans appliquer de pression excessive pour le soulever ou le déplacer.

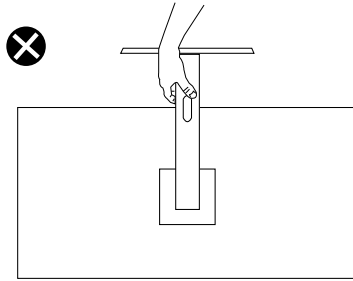


- Lorsque vous soulevez ou déplacez le moniteur, assurez-vous que l'écran est tourné vers l'extérieur. N'appuyez pas sur la zone de l'écran pour éviter de la rayer ou de l'endommager.



- Lorsque vous transportez le moniteur, évitez tout choc ou vibration soudains.
- Lorsque vous soulevez ou déplacez le moniteur, ne le retournez pas en tenant le socle ou le support du moniteur. Cela pourrait endommager le moniteur ou causer des blessures.





Instructions d'entretien

Nettoyage de votre moniteur

⚠ MISE EN GARDE : Avant de nettoyer le moniteur, débranchez son cordon d'alimentation de la prise murale.

⚠ AVERTISSEMENT : Lisez et suivez les [Instructions de sécurité](#) avant de nettoyer le moniteur.

⚠ MISE EN GARDE : Avant de nettoyer le moniteur, débranchez son cordon d'alimentation de la prise murale.


Pour les meilleures pratiques, suivez les instructions dans la liste ci-dessous pendant le déballage, le nettoyage ou la manipulation de votre moniteur :


- Pour nettoyer l'écran du moniteur Dell, humidifiez légèrement un chiffon doux et propre avec de l'eau. Si possible, utilisez un chiffon ou une solution de nettoyage d'écran spéciale adaptée à l'écran du moniteur Dell.

⚠ AVERTISSEMENT : Ne pas utiliser de détergents ni d'autres produits chimiques à base de benzène, de diluant, d'ammoniac, de nettoyeurs abrasifs ou d'air comprimé.

⚠ AVERTISSEMENT : L'utilisation de produits chimiques pour le nettoyage peut entraîner des changements dans l'apparence du moniteur, tels que la décoloration des couleurs, l'apparition d'un film laiteux sur le moniteur, une déformation, une teinte foncée inégale et un décollement de la surface de l'écran.



 **MISE EN GARDE : Ne vaporisez pas la solution de nettoyage ou même de l'eau directement sur la surface de l'écran. Cela permettra à des liquides de s'accumuler et de couler vers le bas de l'écran et endommagera les composants électroniques, avec des dommages permanents. Appliquez plutôt la solution de nettoyage ou de l'eau sur un chiffon doux, puis nettoyez le moniteur.**

 **REMARQUE : Les dommages au moniteur causés par des méthodes de nettoyage incorrectes et le Utilisation de benzène, de diluant, d'ammoniac, de nettoyeurs abrasifs, d'alcool, d'air comprimé ou de détergent de toute sorte causeront des dommages induits par le client (DIC). Les DIC ne sont pas couverts par la garantie Dell standard.**


- Si vous remarquez la présence de poudres blanches lors du déballage de votre moniteur, éliminez-les à l'aide d'un chiffon.
- Manipulez votre moniteur avec soin car les plastiques de couleur foncée peuvent rayer et laisser des marques de rayures blanches plus facilement que les moniteurs de couleur claire.
- Pour aider à conserver une qualité d'image optimale sur votre moniteur, utiliser un économiseur d'écran qui change dynamiquement et veuillez éteindre votre moniteur quand vous ne l'utilisez pas.



Installation du moniteur

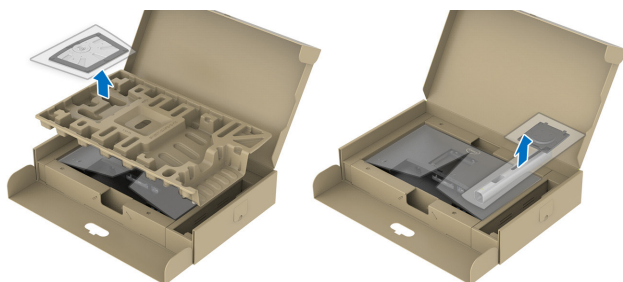
Attacher le socle

 **REMARQUE :** Le support n'est pas installé à l'usine lorsqu'il est expédié.

 **REMARQUE :** Les instructions suivantes s'appliquent uniquement au support livré avec votre moniteur. Si vous fixez un support acheté auprès d'une autre source, suivez les instructions d'installation fournies avec le support.

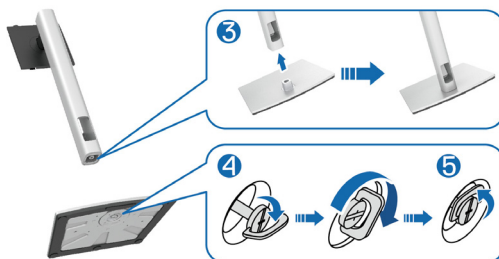
Pour attacher le socle du moniteur :

1. Suivez les instructions sur les rabats du carton pour enlever le socle du coussin supérieur qui le tient.
2. Retirez la base du socle et la colonne de support de la mousse d'emballage.



 **REMARQUE :** Les illustrations ne sont qu'à titre indicatif seulement. L'apparence de la mousse d'emballage peut varier.

3. Insérez les blocs de base du support dans la fente du socle.
4. Soulevez la poignée à vis et tournez la vis dans le sens horaire.
5. Après avoir serré à fond la vis, repliez la poignée à vis à plat dans la cavité.



6. Soulevez le couvercle, comme indiqué, pour exposer la zone VESA pour le montage du socle.

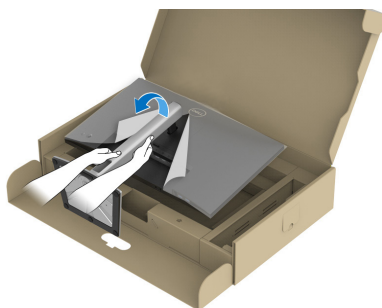


REMARQUE : Avant d'attacher le socle sur l'écran, assurez-vous que le volet de la plaque frontale est ouvert pour laisser de l'espace pour le montage.

7. Fixez l'ensemble du socle sur le moniteur.
 - a. Faites rentrer les deux onglets de la partie supérieure du socle dans les fentes à l'arrière du moniteur.
 - b. Appuyez sur le support jusqu'à ce qu'il se mette en place.

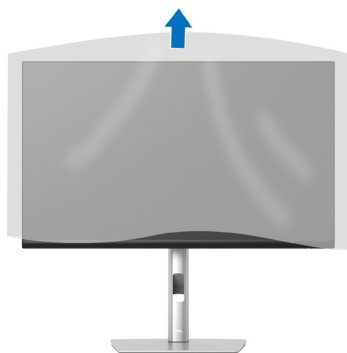


8. Tenez le socle et soulevez le moniteur avec précaution, puis posez-le sur une surface plane.








 **REMARQUE : Soulevez délicatement le moniteur pour l'empêcher de glisser ou de tomber.**

9. Retirez le couvercle du moniteur.



Connecter votre moniteur

-  **MISE EN GARDE** : Avant de débiter les procédures de cette section, suivez les [Instructions de sécurité](#).
-  **REMARQUE** : Les moniteurs Dell sont conçus pour fonctionner de manière optimale avec les câbles de signal fournis par Dell. Dell ne garantit pas la qualité et les performances vidéo si des câbles non Dell sont utilisés.
-  **REMARQUE** : Faites passer les câbles à travers l'emplacement de gestion des câbles avant de les brancher.
-  **REMARQUE** : Ne branchez pas tous les câbles de l'ordinateur en même temps.
-  **REMARQUE** : Les images sont uniquement à titre d'illustration. L'apparence de l'ordinateur peut varier.

Pour connecter votre moniteur à l'ordinateur :

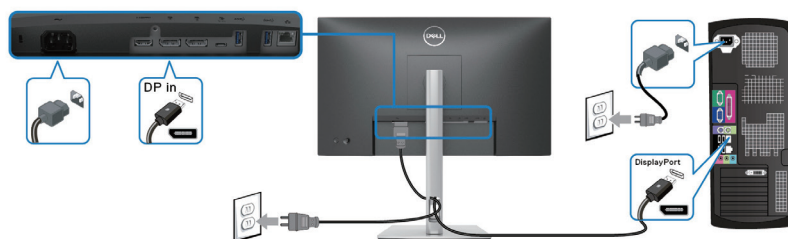
1. Éteignez votre ordinateur et débranchez son cordon d'alimentation.
2. Faites passer le câble d'alimentation par la fente de gestion des câbles du support, puis connectez-le au moniteur.



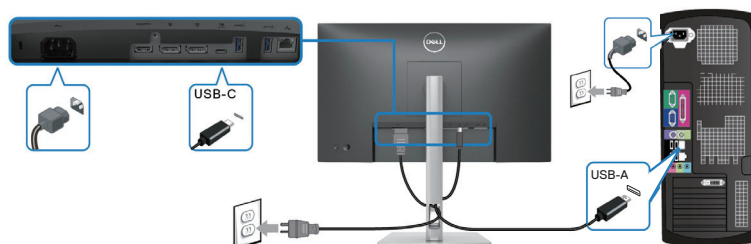
3. Connectez le câble DisplayPort, HDMI, USB-C (C-C) ou USB-C (C-A) de votre moniteur à l'ordinateur.



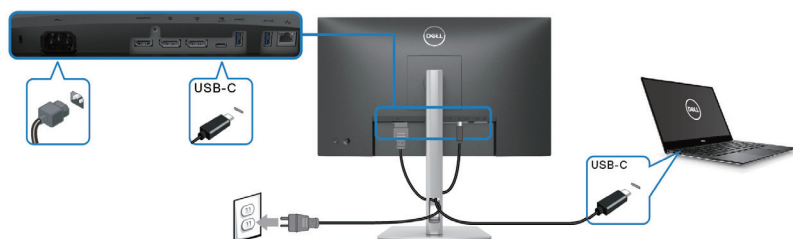
Branchement du câble DisplayPort (DisplayPort à DisplayPort)



Branchement du câble USB-C (C-A)



Branchement du câble USB-C (C-C)

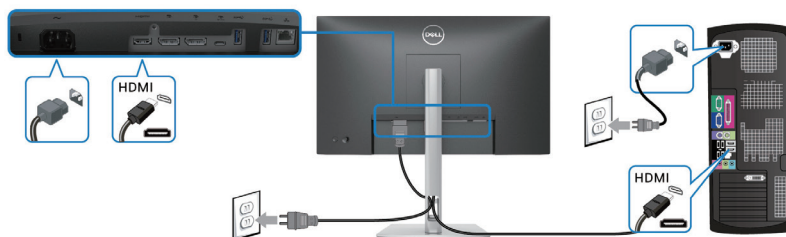


REMARQUE : Utilisez uniquement le câble USB-C (C-C) fourni avec le moniteur.

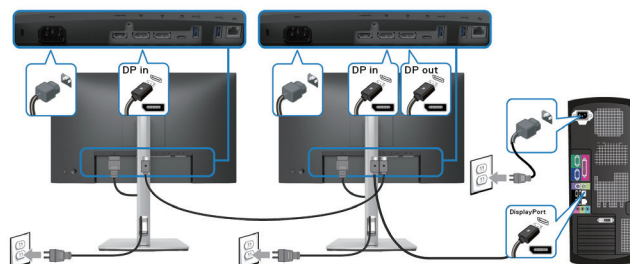
- Ce port prend en charge le mode alternatif DisplayPort (norme DP1.4 uniquement).
- Le port USB-C conforme à la norme d'alimentation (PD Version 3.0) fournit jusqu'à 90 W d'énergie.
- Si votre ordinateur portable a besoin de plus de 90 W pour fonctionner et que la batterie est déchargée, il ne pourra pas être mis sous tension ou chargé avec le port USB PD de ce moniteur.



Pour brancher le câble HDMI (optionnel)



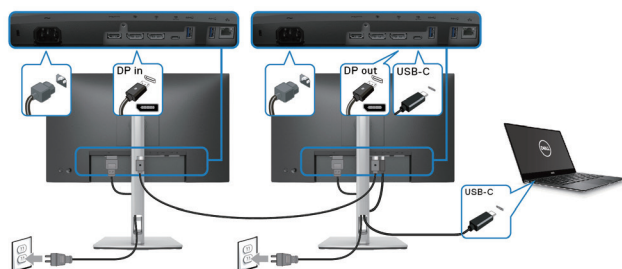
Raccordement du moniteur pour utiliser la fonction DP Multi-Stream Transport (MST)



REMARQUE : Ce moniteur prend en charge la fonction DP MST. Pour utiliser cette fonction, la carte graphique de votre PC doit être certifiée DP1.4 avec l'option MST.

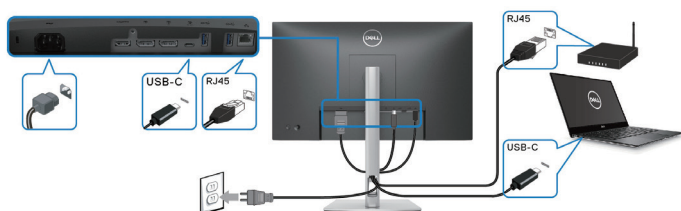
REMARQUE : Retirez le capuchon en caoutchouc lorsque vous utilisez le port de sortie DP.

Branchement du moniteur pour la fonction USB-C Multi-Stream Transport (MST)



- REMARQUE :** Le nombre maximum de moniteurs supportés via MST dépend de la bande passante de la source USB-C.
- REMARQUE :** Retirez le capuchon en caoutchouc lorsque vous utilisez le port de sortie DP.

Branchement du câble RJ45 (optionnel)

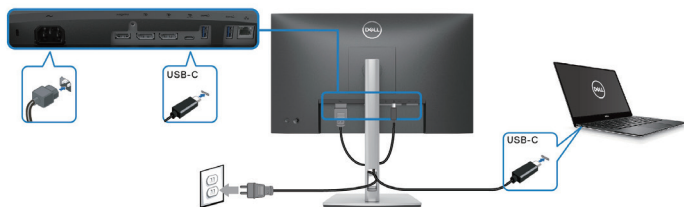


- REMARQUE :** Le câble RJ45 n'est pas un accessoire standard de la boîte.



Dell Power Button Sync (DPBS)

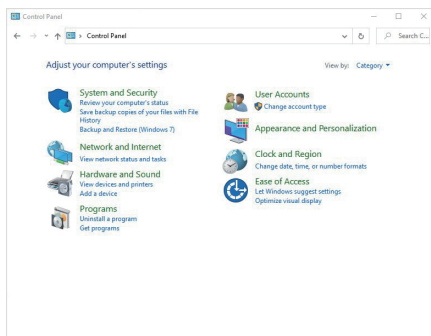
Votre moniteur est conçu avec la fonction Dell Power Button Sync (DPBS) pour vous permettre de contrôler l'état d'alimentation du PC avec le bouton d'alimentation du moniteur. Cette fonction n'est prise en charge que par la plate-forme Dell qui dispose d'une fonction DPBS intégrée, et elle n'est prise en charge que par l'interface USB-C.



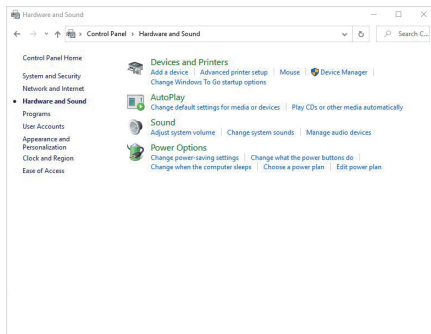
Pour vous assurer que la fonction DPBS fonctionne pour la première fois, vous devez d'abord effectuer les étapes suivantes sur la plateforme supportant la fonction DPBS dans **Control Panel (Panneau de configuration)**.

REMARQUE : DPBS ne prend en charge que le port USB-C en amont.

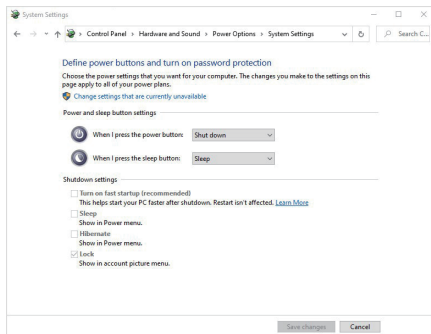
1. Allez dans **Control Panel (Panneau de configuration)**.



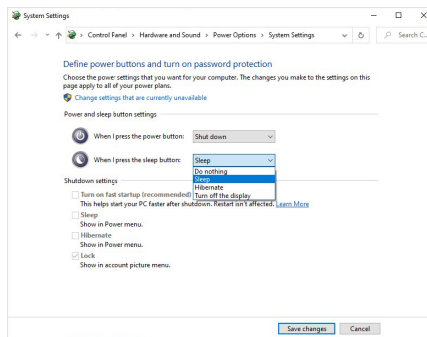
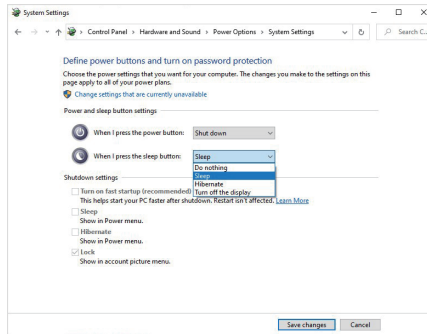
2. Sélectionnez **Hardware and Sound (Matériel et son)**, puis **Power Options (Options d'alimentation)**.



3. Allez dans **System Settings (Paramètres du système)**.



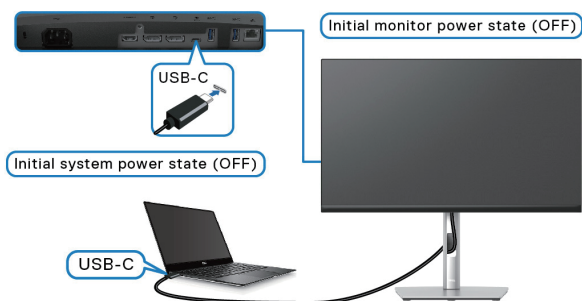
4. Dans le menu déroulant **When I press the power button (Lorsque j'appuie sur le bouton d'alimentation)**, il y aura plusieurs options que vous pouvez sélectionner : **Do nothing (Ne rien faire)/Sleep (Sommeil)/Hibernate (Hiberner)/Shut down (Éteindre)**. Vous pouvez sélectionner **Sleep (Sommeil)/Hibernate (Hiberner)/Shut down (Éteindre)**.



REMARQUE : Ne choisissez pas « Do nothing (Ne rien faire) », sinon le bouton d'alimentation du moniteur ne pourra pas se synchroniser avec l'état d'alimentation du PC.



Connexion du moniteur avec DPBS pour la première fois



La première fois que vous utilisez la fonction DPBS :

1. Assurez-vous que le PC et le moniteur sont bien éteints.
2. Appuyez sur le bouton d'alimentation du moniteur pour l'allumer.
3. Branchez le câble USB-C du PC sur le moniteur.
4. Le moniteur et le PC s'allument normalement, sauf pour la plateforme Dell Optiplex 7090/3090 Ultra.
5. Lorsque vous connectez la plateforme Dell Optiplex 7090/3090 Ultra, il se peut que le moniteur et le PC s'allument momentanément. Attendez un moment (environ 6 secondes) et l'ordinateur et le moniteur s'éteindront tous deux. Lorsque vous appuyez sur le bouton d'alimentation du moniteur ou sur le bouton d'alimentation du PC, le PC et le moniteur s'allumeront ensemble. L'état d'alimentation du PC est synchronisé avec le bouton d'alimentation du moniteur.

REMARQUE : Lorsque le moniteur et le PC sont les deux éteints la première fois, il est recommandé d'allumer d'abord le moniteur, puis de brancher le câble USB-C entre l'ordinateur et le moniteur.

REMARQUE : Vous pouvez alimenter la plate-forme Dell PC* Ultra en utilisant la prise d'adaptateur CC. Vous pouvez également alimenter la plate-forme Dell PC* Ultra avec le câble USB-C du moniteur via Power Delivery (PD) ; veuillez régler la fonction de Charge USB-C $\frac{1}{2}$ 90W sur Allumé en mode Éteint.

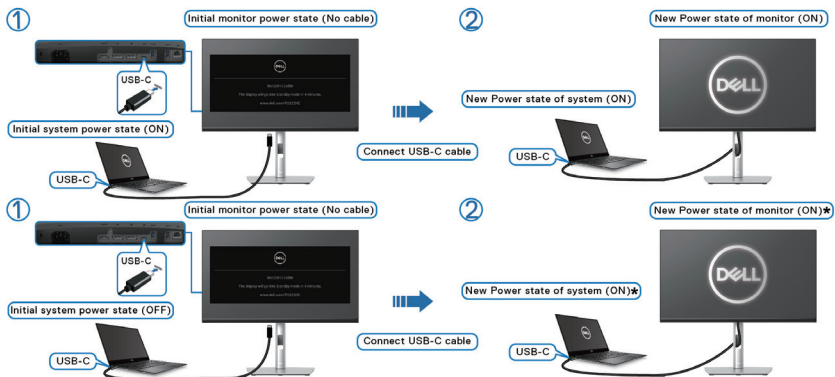
*Assurez-vous de vérifier que le PC Dell est compatible avec la fonction DPBS.



Utilisation de la fonction DPBS

Réveil avec le câble USB-C

Lorsque vous connectez le câble USB-C, l'état du moniteur/du PC est le suivant :

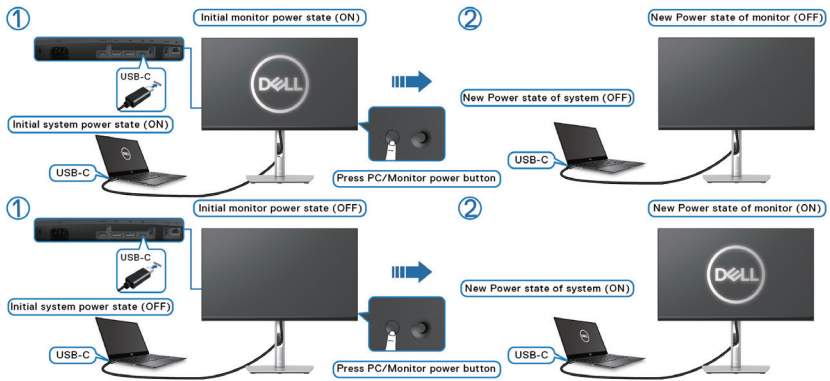


*** Certains systèmes PC de Dell ne peuvent pas de réveiller la plate-forme via le moniteur.**

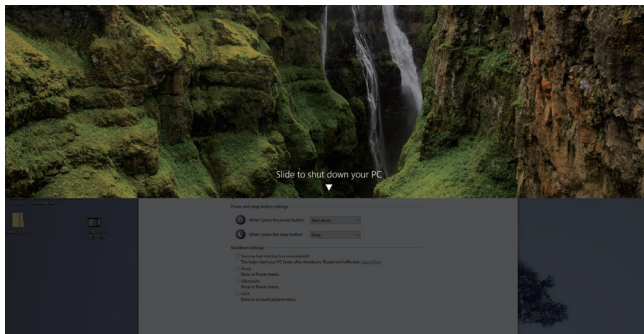
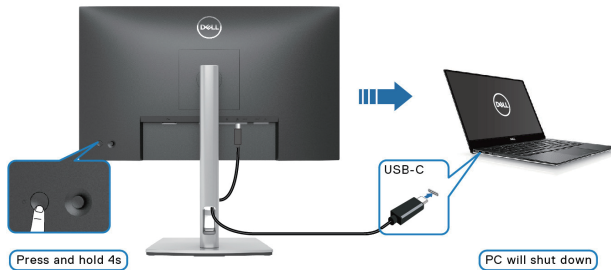
*** Une fois que vous avez branché le câble USB-C, appuyez sur le clavier ou déplacez la souris de sorte que le système puisse continuer le processus de démarrage, si nécessaire.**

Lorsque vous appuyez sur le bouton d'alimentation du moniteur ou du PC, l'état du moniteur / PC est le suivant :

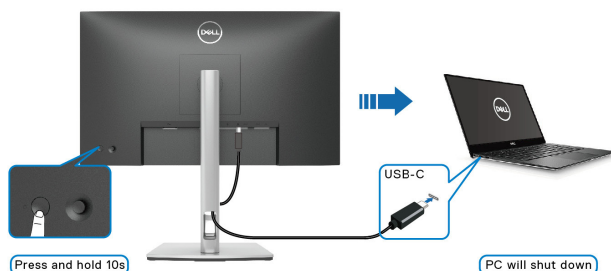




- Lorsque le moniteur et le PC sont tous deux allumés, **appuyez sur le bouton d'alimentation du moniteur et maintenez-le enfoncé pendant 4 secondes**, l'écran vous demandera si vous souhaitez éteindre l'ordinateur.

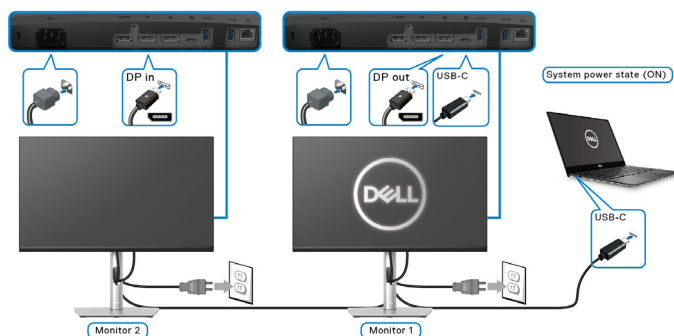


- Lorsque le moniteur et le PC sont tous deux allumés, **appuyez sur le bouton d'alimentation du moniteur et maintenez-le enfoncé pendant 10 secondes**, l'ordinateur s'éteindra.

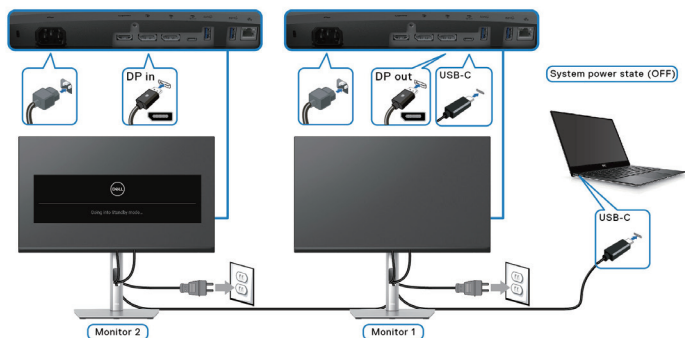


Branchement du moniteur pour la fonction USB-C Multi-Stream Transport (MST)

Un PC est connecté à deux moniteurs dans un état d'alimentation initialement éteint, et l'état d'alimentation du PC est synchronisé avec le bouton d'alimentation du moniteur 1. Lorsque vous appuyez sur le bouton d'alimentation du moniteur 1 ou du PC, le moniteur 1 et le PC s'allument les deux. En même temps, le moniteur 2 reste éteint. Vous devez appuyer manuellement sur le bouton d'alimentation du moniteur 2 pour l'allumer.



Similairement, un PC est connecté à deux moniteurs dans un état d'alimentation initialement allumé, et l'état d'alimentation du PC est synchronisé avec le bouton d'alimentation du moniteur 1. Lorsque vous appuyez sur le bouton d'alimentation du moniteur 1 ou du PC, le moniteur 1 et le PC s'éteignent les deux. En même temps, le moniteur 2 est en mode Veille. Vous devez appuyer manuellement sur le bouton d'alimentation du moniteur 2 pour l'éteindre.



Connexion du moniteur avec USB-C

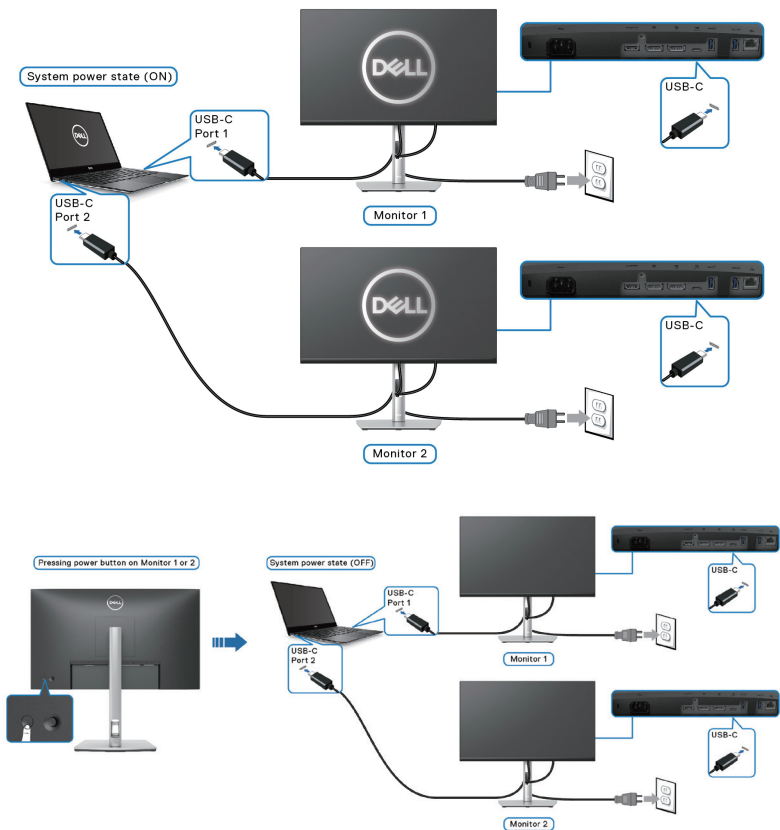
La plateforme Dell PC* Ultra dispose de deux ports USB-C, pour que l'état d'alimentation des moniteurs 1 et 2 puisse être synchronisé avec le PC.

Lorsque l'ordinateur et les deux moniteurs sont tous allumés, il suffit d'appuyer sur le bouton d'alimentation du moniteur 1 ou du moniteur 2 pour éteindre le PC, le moniteur 1 et le moniteur 2.

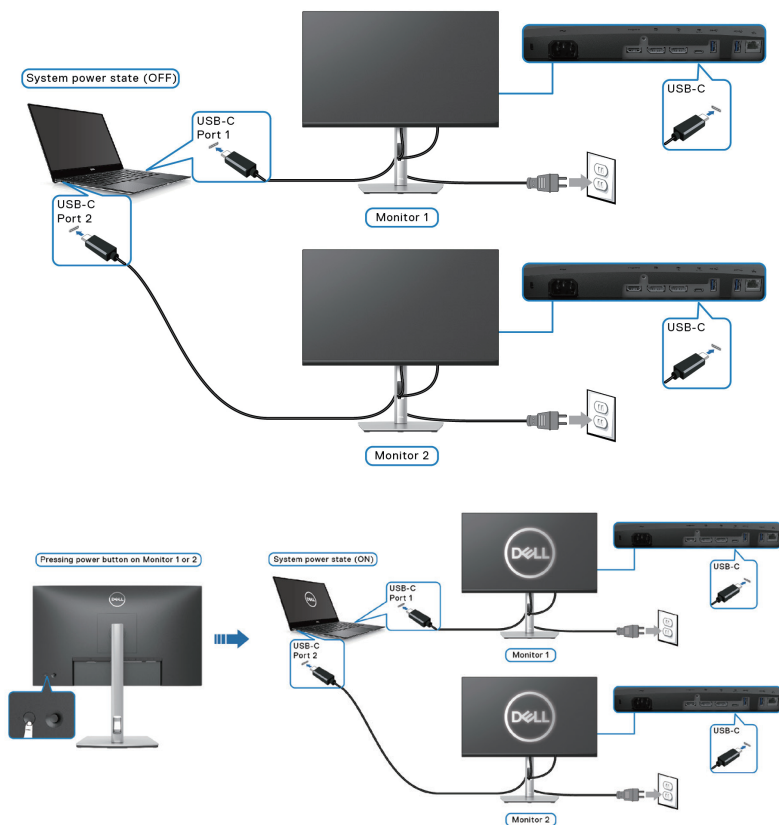
*Assurez-vous de vérifier que le PC Dell est compatible avec la fonction DPBS.

REMARQUE : DPBS ne prend en charge que le port USB-C en amont.





Assurez-vous de régler **Charge USB-C 90W** sur **Allumé en mode Éteint**. Lorsque l'ordinateur et les deux moniteurs sont tous éteints, il suffit d'appuyer sur le bouton d'alimentation du moniteur 1 ou du moniteur 2 pour allumer le PC, le moniteur 1 et le moniteur 2.



Organisation des câbles

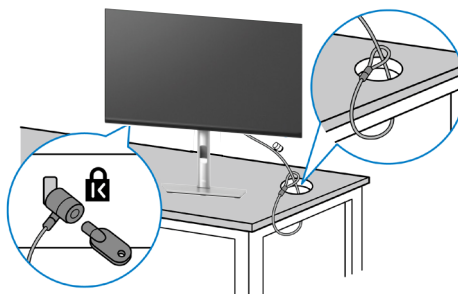


Après avoir branché tous les câbles nécessaires sur votre moniteur et votre ordinateur, (consultez [Connecter votre moniteur](#) pour attacher les câbles), arrangez tous les câbles comme indiqué ci-dessus.

Sécuriser votre moniteur avec le verrou de sécurité Kensington (optionnel)

La fente du verrou de sécurité est en bas du moniteur. (Consultez [Orifice de verrouillage de sécurité](#)). Fixez votre moniteur à une table en utilisant le verrou de sécurité Kensington.


Pour plus d'informations sur l'utilisation du verrou Kensington (vendu séparément), consultez la documentation fournie avec le verrou.




 **REMARQUE :** L'image est uniquement à titre d'illustration. L'apparence du verrou peut varier.



Retrait du support du moniteur

 **REMARQUE :** Pour éviter de rayer l'écran LCD lorsque vous enlevez le socle, assurez-vous que le moniteur est posé sur une surface douce et manipulez-le avec précaution.

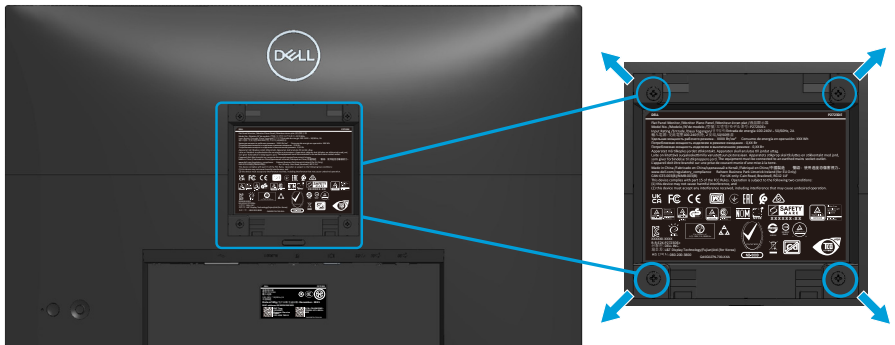
 **REMARQUE :** Les étapes suivantes concernent spécifiquement le retrait du support livré avec le moniteur. Si vous retirez un support acheté auprès d'une autre source, suivez les instructions d'installation fournies avec ce support.

Pour enlever le socle :

1. Placez le moniteur sur un chiffon doux ou un coussin.
2. Appuyez sans arrêter sur le bouton d'ouverture du socle.
3. Tirez prudemment le socle vers le haut, puis séparez-le du moniteur.



Montage mural VESA (optionnel)



(Dimension des vis : M4 x 10 mm).

Référez-vous à la documentation fournie avec le kit de montage mural compatible VESA.

1. Placez le moniteur sur un chiffon doux ou un coussin près du bord d'un bureau.
2. Retirez le socle. Consultez [Retrait du support du moniteur](#).
3. Enlevez les quatre vis tenant le couvercle arrière du moniteur.
4. Fixez le support de montage du kit de montage mural sur le moniteur.
5. Pour fixer le moniteur sur le mur, consultez la documentation fournie avec le kit de montage mural.

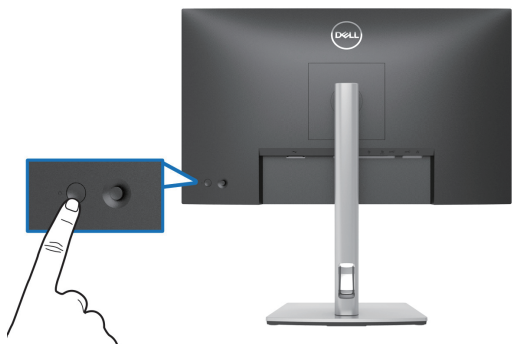
REMARQUE : À utiliser uniquement avec un support de montage mural agréé UL, CSA ou GS avec une capacité de support de poids/charge minimum de 15,68 kg (P2423DE) / 20,28 kg (P2723DE).



Utilisation du moniteur

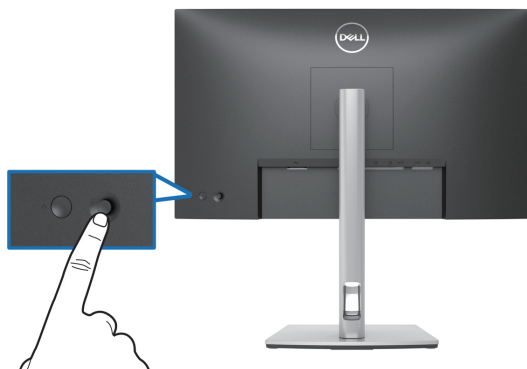
Allumer le moniteur

Appuyez sur le bouton d'alimentation pour allumer le moniteur.



Utilisation du joystick

Utilisez le joystick situé à l'arrière du moniteur pour effectuer les réglages de l'affichage à l'écran (OSD).



1. Appuyez sur le joystick pour ouvrir le Lanceur de menu.
2. Déplacez le joystick vers le haut/le bas/la gauche/la droite pour basculer entre les options.
3. Appuyez à nouveau sur le joystick pour confirmer la sélection.

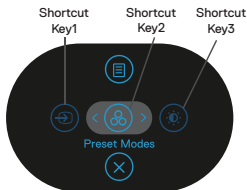


Utilisation du menu OSD (affichage à l'écran)






Utilisation du Lanceur de menu

Lorsque vous poussez ou appuyez sur le joystick, le Lanceur de menu apparaît pour vous permettre d'accéder au menu principal de l'OSD et aux fonctions de raccourci.

Pour sélectionner une fonction, poussez le joystick.



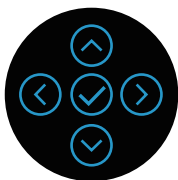
Le tableau suivant décrit les fonctions du Lanceur de menu :






	Joystick	Description
1	 Touche raccourci/ Source entrée	Pour choisir une source d'entrée dans la liste des signaux vidéo qui sont connectés à votre moniteur.
2	 Touche raccourci/ Modes de pré réglage	Pour choisir un mode de couleur préféré dans la liste des modes prédéfinis.
3	 Touche raccourci/ Luminosité/Contraste	Pour accéder aux curseurs de réglage de la luminosité et du contraste.
4	 Menu	Pour lancer le menu principal de l'affichage à l'écran (OSD). Consultez Utilisation du moniteur .
5	 OK	Pour quitter le Lanceur de menu.



Utiliser les touches de navigation

Lorsque le menu principal de l'OSD est ouvert, poussez le joystick pour configurer les paramètres, en suivant les boutons de navigation affichés sous l'OSD.



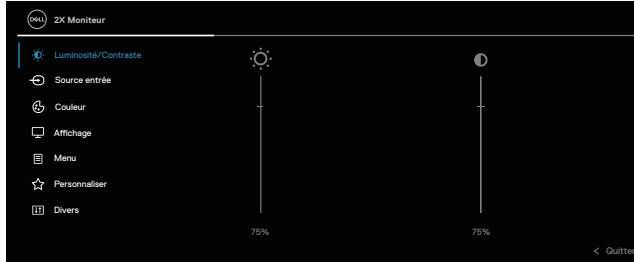
	Joystick	Description
1	 Haut	Utilisez le bouton de navigation Haut pour ajuster (augmenter la valeur) des éléments du menu OSD.
2	 Bas	Utilisez le bouton de navigation Bas pour ajuster (baisser la valeur) des éléments du menu OSD.
3	 Gauche	Dans tous les premiers niveaux du menu, la flèche Gauche permet de quitter/fermer le menu OSD.
4	 Droite	Dans tous les premiers niveaux du menu, la flèche Droite permet de passer au niveau suivant.
5	 OK	Appuyez sur le joystick pour confirmer la sélection.







Accéder au menu du système




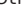


REMARQUE : Si vous modifiez les réglages et si ensuite vous ouvrez un autre menu ou si vous quittez le menu OSD, le moniteur enregistre automatiquement les modifications. Si vous attendez que le menu OSD disparaisse après avoir effectué un réglage, vos réglages seront également enregistrés.

1. Sélectionnez l'icône  pour ouvrir l'OSD et afficher le menu principal.



2. Appuyez sur les boutons de navigation  et  pour vous déplacer entre les différentes options de réglage. Lorsque vous allez d'une icône à une autre, l'option est mise en surbrillance.
3. Appuyez sur les boutons de navigation  ou  une fois pour activer l'option mise en surbrillance.

REMARQUE : Les boutons directionnels (et le bouton OK) affichés peuvent différer selon le menu que vous avez sélectionné. Utilisez les touches disponibles pour effectuer votre sélection.

4. Appuyez sur les boutons de navigation  et  pour sélectionner le paramètre souhaité.
5. Appuyez sur  puis utilisez les boutons de navigation  et  pour effectuer vos modifications en fonction des indicateurs dans le menu.
6. Sélectionnez le bouton  pour retourner au menu principal.

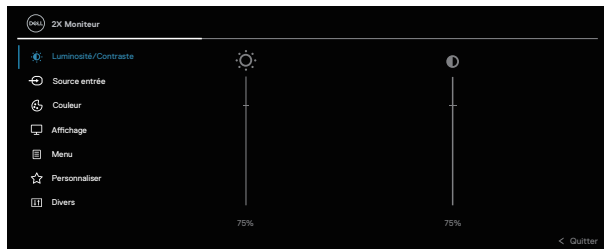


Icône	Menu et Sous-menus	Description
-------	--------------------	-------------





Luminosité/ Contraste

Utilisez ce menu pour activer le réglage **Luminosité/Contraste**.





Luminosité

Luminosité permet de régler la luminosité du rétroéclairage.

Appuyez sur le bouton de navigation  pour augmenter la luminosité et appuyez sur le bouton de navigation  pour baisser la luminosité (min. 0 / max. 100).

Contraste

Réglez d'abord la **Luminosité**, puis réglez ensuite le **Contraste** seulement si un réglage supplémentaire est nécessaire.

Appuyez sur le bouton de navigation  pour augmenter le contraste et appuyez sur le bouton de navigation  pour baisser le contraste (min. 0 / max. 100).

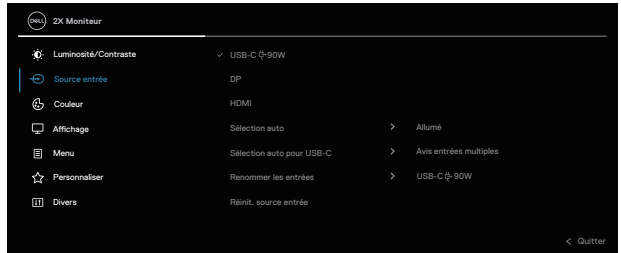
La fonction **Contraste** permet de régler le degré de différence entre les points sombres et les points lumineux sur le moniteur.





Source entrée

Permet de choisir entre les différents signaux vidéo qui sont connectés à votre moniteur.



USB-C 90W

Sélectionnez l'entrée **USB-C 90W** lors de l'utilisation du connecteur USB-C. Appuyez sur le joystick pour confirmer la sélection.

DP

Sélectionnez l'entrée **DP** lors de l'utilisation du connecteur DisplayPort (DP). Appuyez sur le joystick pour confirmer la sélection.

HDMI

Sélectionnez l'entrée **HDMI** lorsque vous utilisez le connecteur HDMI. Appuyez sur le joystick pour confirmer la sélection.

Sélection auto

Permet de rechercher les sources d'entrée disponibles. La valeur par défaut est **Allumé**.



Sélection auto pour USB-C

Permet de régler Sélection automatique de USB-C sur :


- **Avis entrées multiples** : Toujours afficher le message « Passer à l'entrée vidéo USB-C » pour que l'utilisateur puisse choisir s'il veut le changement ou non.
- **Oui** : Toujours changer à l'entrée vidéo USB-C (sans demander) lorsque le câble USB-C (C-C) est connecté.
- **Non** : Ne jamais changer automatiquement à l'entrée vidéo USB-C lorsque le câble USB-C (C-C) est connecté.

Appuyez sur le joystick pour confirmer la sélection.

 **REMARQUE : L'option est disponible uniquement lorsque Sélection auto est activée.**

Renommer les entrées

Permet de spécifier un nom d'entrée prédéfini pour la source d'entrée sélectionnée. Les options prédéfinies sont **PC**, **PC 1**, **PC 2**, **Laptop**, **Laptop 1**, et **Laptop 2**. Le réglage par défaut est **Eteint**.

 **REMARQUE : Lorsque vous effectuez un renommage de l'entrée USB-C, la valeur en watts reste après l'option spécifiée, par exemple, PC 1 \rightarrow 90W.**

 **REMARQUE : Il n'est pas applicable pour les noms d'entrée indiqués dans les messages d'avertissement et les Infos D'affichage.**

Réinit. source entrée

Permet de réinitialiser tous les réglages des entrées du moniteur sur les réglages d'usine.





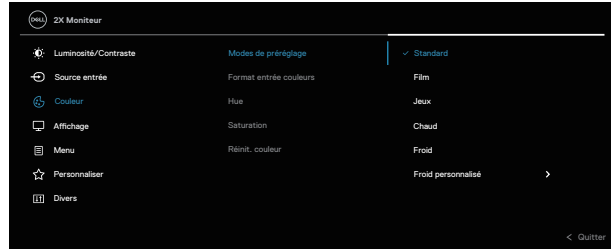
Couleur

Permet de régler le mode de réglage des couleurs.



Modes de préréglage

Permet de choisir à partir d'une liste des modes de couleur préréglés. Appuyez sur le joystick pour confirmer la sélection.



- **Standard** : Charge les réglages de couleur par défaut du moniteur. Ce mode est le mode préréglé par défaut.
- **Film** : Charge les réglages de couleur idéaux pour les films.
- **Jeux** : Charge les réglages de couleur idéaux pour la plupart des jeux.
- **Chaud** : Augmente la température des couleurs. L'écran apparaîtra plus 'chaud' avec une teinte rougeâtre/jaunâtre.
- **Froid** : Présente les couleurs avec des températures de couleur plus élevées. L'écran apparaîtra plus 'froid' avec une teinte bleuâtre.
- **Couleur Perso** : Pour régler manuellement la température des couleurs. Déplacez le joystick pour régler les valeurs de couleur R/V?B et créer votre propre mode de couleur prédéfini.





Format entrée couleurs

Permet de régler le mode d'entrée vidéo sur :

- **RGB** : Sélectionnez cette option si votre moniteur est connecté à un ordinateur ou à un lecteur multimédia prenant en charge la sortie RGB.
- **YCbCr** : Sélectionnez cette option si votre lecteur multimédia prend seulement en charge la sortie YCbCr.



Hue

Cette fonction peut ajuster la couleur des images vidéo vers le vert ou le violet. Ceci est utilisé pour ajuster la couleur de peau comme désiré. Utilisez  ou  pour régler la teinte de 0 à 100.

Appuyez sur  pour augmenter la teinte verte de l'image vidéo.



Appuyez sur  pour diminuer la teinte violette de l'image vidéo.




REMARQUE : Le réglage de la teinte n'est possible que dans les modes pré-réglés Film et Jeux.



Saturation

Cette fonction permet d'ajuster la saturation des couleurs dans l'image vidéo. Utilisez  ou  pour régler la saturation de 0 à 100.

Appuyez sur  pour augmenter l'aspect monochrome de l'image vidéo.

Appuyez sur  pour augmenter l'apparence des couleurs de l'image vidéo.



REMARQUE : Le réglage de la saturation n'est possible que dans les modes pré-réglés Film et Jeux.

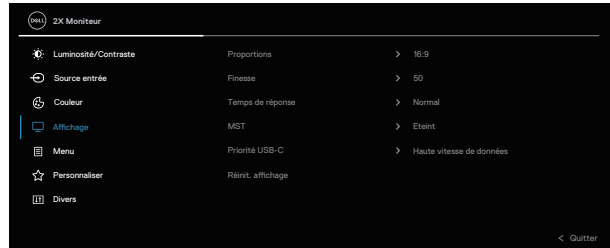
Réinit. couleur

Permet de réinitialiser tous les réglages de couleur du moniteur sur les réglages d'usine.



Affichage

Utilisez le menu **Affichage** pour ajuster l'image.



Proportions

Ajuste le rapport d'aspect de l'image sur **16:9**, **4:3** ou **5:4**.

Finesse

Cette fonction peut rendre l'image plus nette ou douce.

Utilisez le joystick pour régler le niveau de la netteté de 0 à 100.


Temps de réponse

Permet de régler **Temps de réponse** sur **Normal** ou **Rapide**.



MST

DisplayPort Multi Stream Transport. Le réglage par défaut est **Eteint**. Pour activer MST (sortie DP), sélectionnez **Allumé**.

 **REMARQUE : Lorsque le câble DisplayPort/USB-C et le câble DP en aval sont connectés, l'OSD règle automatiquement MST sur Allumé. Cette action ne sera effectuée qu'une seule fois après la sélection de Réinitialisation ou Réinit. affichage.**

Priorité USB-C

Permet de spécifier la priorité de transfert des données avec une haute résolution (Haute résolution) ou une haute vitesse de données (Haute vitesse de données) lorsque vous utilisez le port USB-C/DisplayPort.

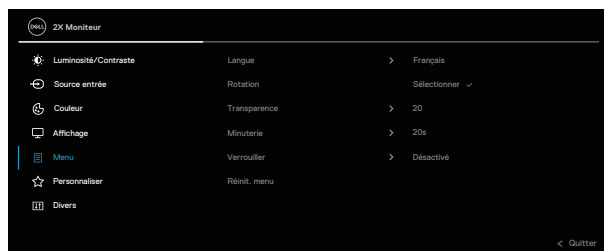
Réinit. affichage

Rétablit tous les paramètres d'affichage aux valeurs prédéfini.



Menu

Sélectionnez cette option pour ajuster les réglages de l'OSD, tels que la langue du menu OSD, la durée d'affichage du menu sur l'écran, et ainsi de suite.



Langue

Permet de régler l'affichage de l'OSD dans l'une des huit langues disponibles (English, Español, Français, Deutsch, Portuguais (Brasil), Русский, 简体中文, 日本語).

Rotation

Appuyez sur le joystick pour faire pivoter l'OSD et l'écran de 0/90/180/270 degrés.

Vous pouvez ajuster le menu en fonction de la Rotation de votre affichage.



Transparence Sélectionnez cette option pour modifier la transparence du menu en utilisant le joystick (min. 0 / max. 100).

Minuterie Définit la durée de temps pendant laquelle le menu OSD reste affiché après le dernier appui sur un bouton.

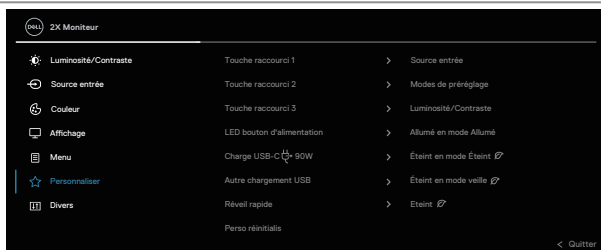
Utilisez le joystick pour ajuster le curseur en incrément de 1 seconde, de 5 à 60 secondes.

Verrouiller Permet de contrôler l'accès utilisateur aux réglages. Vous pouvez choisir l'un des modes suivants : Boutons du Menu, Bouton d'alimentation, Boutons Menu + Alim, Désactivé.

Réinit. menu Pour réinitialiser tous les réglages du menu OSD sur les valeurs d'usine par défaut.



Personnaliser



Touche raccourci 1 Permet de choisir une fonction parmi **Modes de pré-réglage, Luminosité/Contraste, Source entrée, Proportions, Rotation, ou Infos D'affichage** et définir une de ces fonctionnalités comme bouton de raccourci.

Touche raccourci 2

Touche raccourci 3

LED bouton d'alimentation Permet de régler pour que le voyant DEL d'alimentation soit allumé ou éteint pour économiser de l'énergie.



Charge USB-C 90W

Le paramètre par défaut est **Éteint en mode Éteint**. En sélectionnant **Allumé en mode Éteint**, vous pouvez charger automatiquement votre ordinateur portable ou vos appareils mobiles via le câble USB-C, même lorsque le moniteur est en mode éteint.

Autre chargement USB

Permet d'activer ou de désactiver la fonction de chargement avec les ports USB Type-A (ports en aval) lorsque le moniteur est en mode Veille.

Réveil rapide

Le réglage par défaut est **Eteint**. La sélection de **Allumé** peut empêcher le moniteur de passer en mode Veille.

Le fait d'appuyer ou de déplacer le joystick (à l'exception du bouton d'alimentation) sur le panneau arrière du moniteur peut également réveiller le moniteur après son passage en mode Veille.

Perso réinitialis

Pour réinitialiser tous les réglages du menu **Personnaliser** et restaurer les réglages d'usine.



Divers

Choisissez cette option pour ajuster les paramètres de l'OSD, comme le conditionnement LCD/CI, LCD, etc.



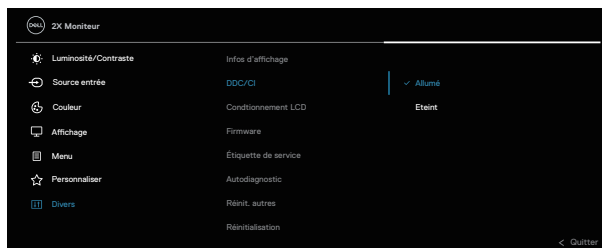
Infos d'affichage Affiche les réglages actuels du moniteur.



DDC/CI

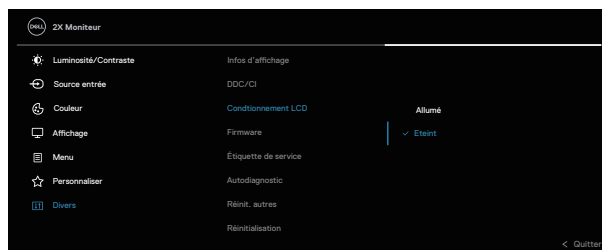
DDC/CI (Canal d'affichage des données/Interface de commande) vous permet de régler les réglages du moniteur via un logiciel sur votre ordinateur. Vous pouvez désactiver cette fonction en choisissant **Eteint**.

Activez cette fonction pour faciliter l'utilisation et améliorer les performances de votre moniteur.



Conditionnement LCD

Aide à réduire les cas mineurs de rétention d'image. Selon le degré de rétention d'image, le programme peut prendre du temps à se mettre en opération. Vous pouvez activer cette fonction en choisissant **Allumé**.



Firmware

Affiche la version du firmware de votre moniteur.

Étiquette de service

Affiche le numéro de l'étiquette de service de votre moniteur. Cette chaîne est nécessaire lorsque vous recherchez une assistance téléphonique, vérifiez l'état de votre garantie, mettez à jour les pilotes sur le site Web de Dell, etc.



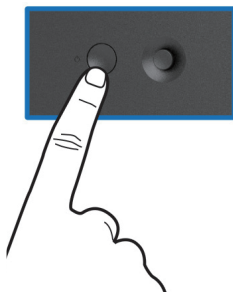
-
- Autodiagnostic** Permet de vérifier si votre moniteur fonctionne correctement.
-
- Réinit. autres** Pour réinitialiser tous les réglages du menu **Autres** et restaurer les réglages d'usine.
-
- Réinitialisation** Restaure toutes les valeurs préreglées aux réglages d'usine par défaut.
Ce sont également les réglages des tests ENERGY STAR®.



Verrouillage des boutons Menu et Alimentation

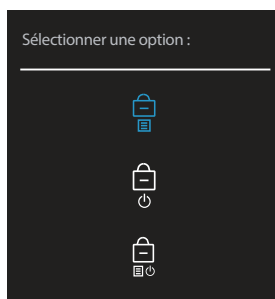
Empêche les utilisateurs d'accéder ou de modifier les réglages du menu OSD à l'écran.

Par défaut, le réglage du verrouillage des boutons Menu et Alimentation est désactivé.



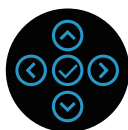
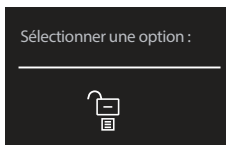
Pour accéder au menu de verrouillage, appuyez et maintenez le bouton de navigation Haut ou Bas ou Gauche ou Droite enfoncé pendant quatre secondes. Un menu de verrouillage apparaît dans le coin inférieur droit de l'écran.

 **REMARQUE : Le menu de verrouillage est accessible avec cette méthode lorsque les boutons Menu et Alimentation sont à l'état déverrouillé.**







Pour accéder au menu de déverrouillage, appuyez et maintenez le bouton de navigation Haut ou Bas ou Gauche ou Droite enfoncé pendant quatre secondes. Un menu de déverrouillage apparaît dans le coin inférieur droit de l'écran.

 **REMARQUE : Le menu de déverrouillage est accessible avec cette méthode lorsque les boutons Menu et Alimentation sont verrouillés.**



Trois options de verrouillage sont possibles.

	Menu	Description
1	Boutons du Menu 	Lorsque le Boutons du Menu est sélectionné, les réglages du menu OSD ne peuvent pas être modifiés. Tous les boutons sont verrouillés à l'exception du Bouton d'alimentation.
2	Bouton d'alimentation 	Lorsque le Bouton d'alimentation est sélectionné, l'écran ne peut pas être éteint avec le bouton Alimentation.
3	Boutons Menu + Alim 	Lorsque les Boutons Menu + Alim sont sélectionnés, les réglages du menu OSD ne peuvent pas être modifiés et le bouton Alimentation est verrouillé.

 **REMARQUE : Pour accéder au menu de verrouillage ou de déverrouillage, appuyez et maintenez le bouton de navigation Haut ou Bas ou Gauche ou Droite enfoncé pendant quatre secondes.**


Dans les scénarios suivants, l'icône  apparaît au centre de l'écran :

- Lorsque le bouton de navigation Haut ou Bas ou Gauche ou Droite est appuyé. Cela indique que les boutons du menu OSD sont à l'état verrouillé.
- Lorsque le bouton Alimentation est appuyé. Cela indique que le bouton Alimentation est à l'état verrouillé.



- Lorsque le bouton de navigation Haut ou Bas ou Gauche ou Droite ou le bouton Alimentation est appuyé. Cela indique que les boutons du menu OSD et le bouton Alimentation sont à l'état verrouillé.

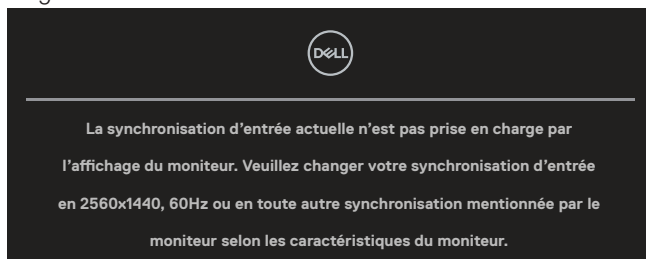
Déverrouiller les boutons du menu OSD et Alimentation :

1. Appuyez et maintenez le bouton de navigation Haut ou Bas ou Gauche ou Droite enfoncé pendant quatre secondes. Le menu de déverrouillage apparaît.
2. Sélectionnez l'icône de déverrouillage  pour déverrouiller les boutons à l'écran.

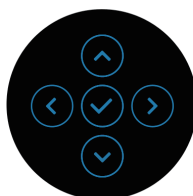
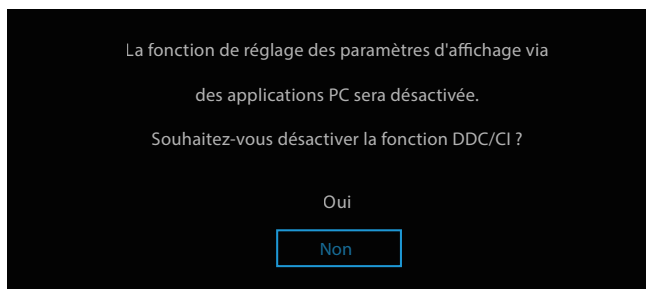


Messages d'avertissement de l'OSD

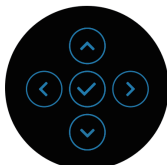
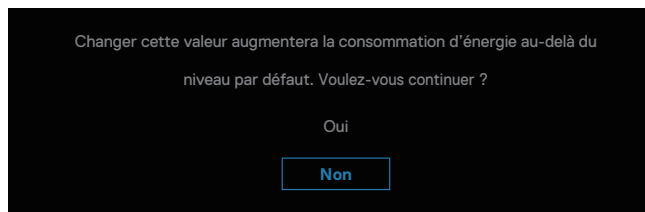
Lorsque le moniteur n'est pas compatible avec un certain mode de résolution, vous verrez le message suivant s'afficher :



Cela signifie que l'écran ne peut pas se synchroniser avec le signal reçu depuis l'ordinateur. Voir Spécifications du moniteur pour vérifier les limites de la fréquence horizontale et verticale pour ce moniteur. Le mode recommandé est **2560 x 1440**. Vous verrez le message suivant avant que la fonction **DDC/CI** ne soit désactivée :

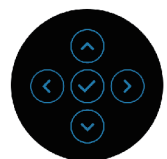
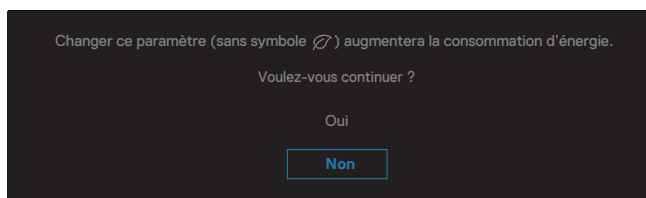


Lorsque vous ajustez le niveau de **Luminosité** au-dessus du niveau par défaut pour la première fois, le message suivant apparaît :



REMARQUE : Si vous sélectionnez **Oui**, ce message ne s'affichera pas la prochaine fois que vous modifiez le réglage de la Luminosité.

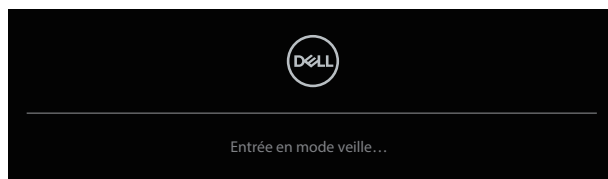
Lorsque vous modifiez le paramètre par défaut des fonctions d'économie d'énergie pour la première fois, telles que **Charge USB-C 65W**, **Autre chargement USB**, ou **Réveil rapide**, le message suivant s'affiche :



REMARQUE : Si vous sélectionnez **Oui** pour l'une des fonctions mentionnées ci-dessus, le message ne s'affiche pas la prochaine fois que vous modifiez les paramètres de ces fonctions. Lorsque vous effectuez une réinitialisation, le message s'affiche à nouveau.



Quand le moniteur entre en mode Veille, le message suivant s'affiche :



Activez l'ordinateur et réveillez le moniteur pour avoir accès à l'OSD. L'OSD fonctionne uniquement en mode de fonctionnement normal. Si vous appuyez sur le joystick pendant le mode Veille, le message suivant s'affiche en fonction de l'entrée sélectionnée :

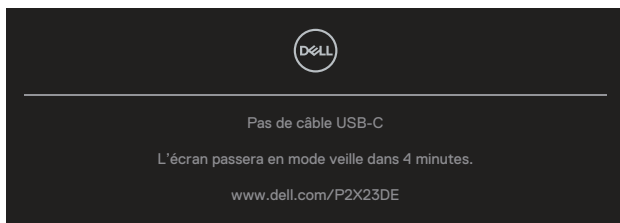


Allumez l'ordinateur et le moniteur pour accéder à l'OSD.

 **REMARQUE : Le message peut être légèrement différent en fonction du signal d'entrée connecté.**

Si l'une des entrées USB-C, DisplayPort ou HDMI est sélectionnée et que le câble correspondant n'est pas branché, le message suivant s'affiche :

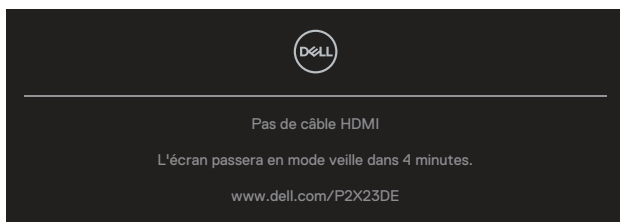




OU



OU



 **REMARQUE : Le message peut être légèrement différent en fonction du signal d'entrée connecté.**

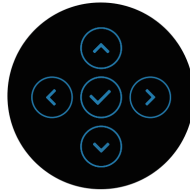
Lorsque le moniteur est sous l'entrée DP/HDMI et qu'un câble USB-C (C-C) est connecté à un ordinateur portable qui prend en charge le mode alternatif DP, si [Sélection auto pour USB-C](#) est activé, le message suivant s'affiche :



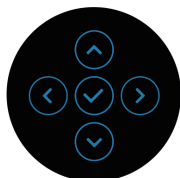
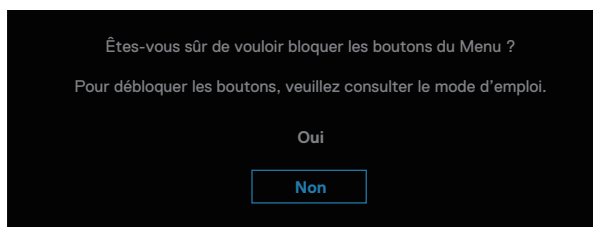
Passer à l'entrée vidéo USB-C ?

Oui

Non

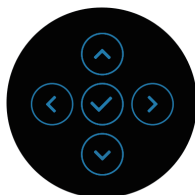
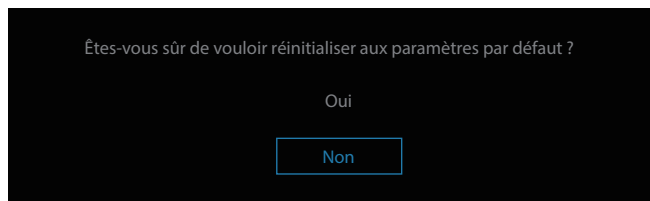


Vous verrez le message suivant avant que la fonction **Verrouiller** ne soit activée :

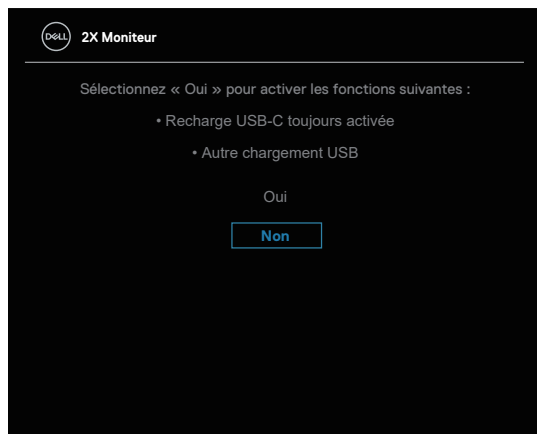


 **REMARQUE : Le message peut être légèrement différent selon les paramètres sélectionnés.**

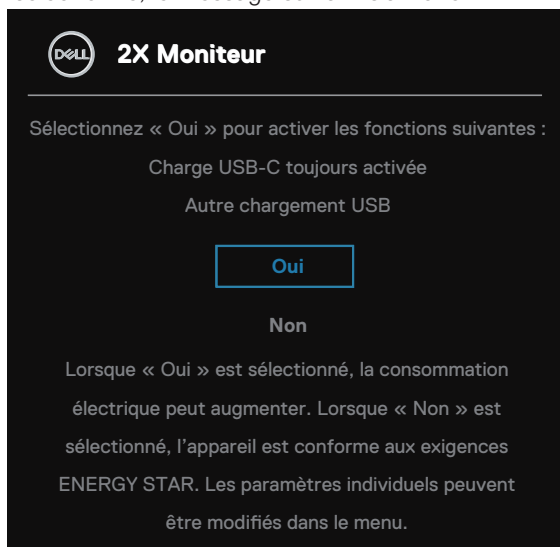
Lorsque **Réinitialisation** est sélectionné, le message suivant s'affiche :



Lorsque **Oui** est sélectionné, le message suivant s'affiche :



Lorsque **Oui** est sélectionné, le message suivant s'affiche :



Consultez [Guide de dépannage](#) pour plus d'informations.



Régler la résolution au maximum

 **REMARQUE : Les étapes peuvent varier légèrement en fonction de la version de Windows que vous avez.**

Pour régler le moniteur sur la résolution maximale :

Dans Windows 8.1 :

1. Dans Windows® 8.1, sélectionnez le pavé Bureau pour passer au bureau classique.
2. Cliquez avec le bouton droit sur le Bureau et cliquez sur **Screen Resolution (Résolution d'écran)**.
3. Si vous avez plus d'un moniteur connecté, assurez-vous de sélectionner **P2423DE/P2723DE**.
4. Cliquez sur la liste déroulante **Screen Resolution (Résolution d'écran)** et sélectionnez **2560 x 1440**.
5. Cliquez sur **OK**.

Dans Windows 10 et Windows 11 :

1. Cliquez avec le bouton droit sur le Bureau et cliquez sur **Display Settings (Réglages d'affichage)**.
2. Si vous avez plus d'un moniteur connecté, assurez-vous de sélectionner **P2423DE/P2723DE**.
3. Cliquez sur la liste déroulante **Display Resolution (Résolution d'affichage)** et sélectionnez **2560 x 1440**.
4. Cliquez sur **Keep changes (Conserver les modifications)**.

Si vous ne voyez pas l'option **2560 x 1440**, vous devez mettre à jour votre pilote graphique à la dernière version. Selon votre ordinateur, utilisez l'une des méthodes suivantes :

Si vous avez un ordinateur de bureau ou portable Dell :

- Allez sur le site <https://www.dell.com/support>, saisissez l'identifiant de dépannage, et téléchargez le dernier pilote pour votre carte graphique.

Si vous n'utilisez pas un ordinateur Dell (portable ou de bureau) :

- Allez sur le site de support de votre ordinateur et téléchargez les derniers pilotes graphiques.
- Allez sur le site de support de votre carte et téléchargez les derniers pilotes graphiques.

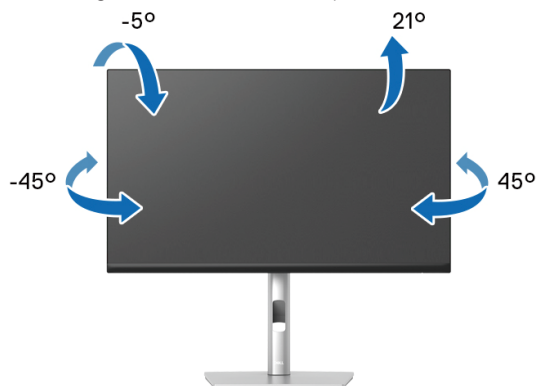


Utiliser les fonctions d'inclinaison, de rotation et d'extension verticale

- REMARQUE : Les instructions suivantes s'appliquent uniquement à la fixation du support livré avec le moniteur. Si vous fixez un support acheté auprès d'une autre source, suivez les instructions d'installation fournies avec le support.

Inclinaison, Pivotement

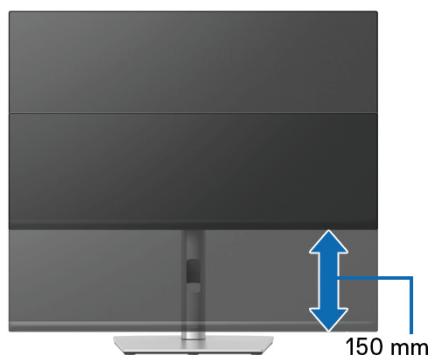
Avec l'ensemble du socle connecté au moniteur, vous pouvez tourner et incliner le moniteur pour obtenir l'angle de visualisation le plus confortable.



- REMARQUE : Le support n'est pas installé à l'usine lorsqu'il est expédié.

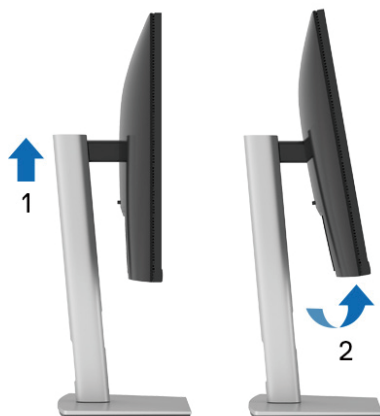
Extension verticale

- REMARQUE : Le socle s'élève verticalement jusqu'à 150 mm. Les schémas suivants montrent comment faire pour ouvrir le socle verticalement.



Tourner le moniteur

Avant de tourner votre moniteur, il doit être étendu verticalement ([Extension verticale](#)) ou complètement incliné vers le haut pour éviter de cogner le bord inférieur du moniteur.



Rotation dans le sens des aiguilles d'une montre



Rotation dans le sens inverse des aiguilles d'une montre




- REMARQUE : Pour utiliser la fonction « Rotation d'écran » (vue Paysage vs Portrait), un pilote graphique mis à jour est exigé pour votre ordinateur Dell tout en sachant que celui-ci n'est pas livré avec le moniteur. Veuillez télécharger le pilote graphique en allant sur le site www.dell.com/support et dans la section Télécharger les pilotes vidéo pour obtenir les dernières mises à jour des pilotes.
- REMARQUE : En Mode Vue Portrait, vous allez avoir des dégradations des performances dans les applications intenses en graphiques (jeux 3D, etc.).




Réglage des paramètres d'affichage de rotation de votre système

Après avoir fait pivoté votre moniteur, vous devez exécuter la procédure ci-dessous pour faire pivoter votre système d'exploitation.

 **REMARQUE : Si vous utilisez cet écran avec un ordinateur d'une marque autre que Dell, vous devrez aller sur le site web du pilote graphique ou le site web du constructeur de votre ordinateur pour obtenir les instructions sur la façon de faire pivoter le « contenu » de votre système d'exploitation.**

Pour ajuster les paramètres de rotation d'affichage :

1. Cliquez avec le bouton droit sur le Bureau puis cliquez sur **Propriétés (Propriétés)**.
2. Sélectionnez l'onglet **Settings (Paramètres)** puis cliquez sur **Advanced (Avancé)**.
3. Si vous possédez une carte ATI, sélectionnez l'onglet **Rotation** et réglez l'angle de rotation désiré.
4. Si vous possédez une carte nVidia, cliquez sur l'onglet **NVIDIA**, sélectionnez **NVRotate** dans la colonne de gauche puis choisissez l'angle de rotation désiré.
5. Si vous possédez une carte graphique Intel[®], sélectionnez l'onglet de la carte graphique **Intel**, cliquez sur **Graphic Properties (Propriétés graphiques)**, choisissez l'onglet **Rotation** puis réglez l'angle de rotation désiré.

 **REMARQUE : Si vous ne trouvez pas d'option de rotation ou si elle ne fonctionne pas correctement, allez sur le site web www.dell.com/support et téléchargez le dernier pilote pour votre carte graphique.**



Guide de dépannage

 **MISE EN GARDE** : Avant de débiter les procédures de cette section, suivez les [Instructions de sécurité](#).

Test automatique

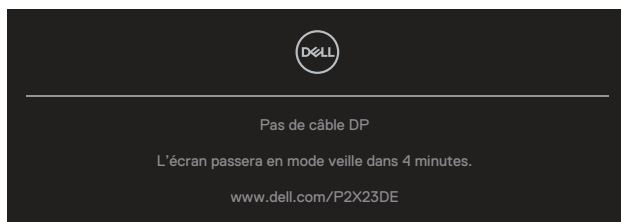
Votre écran dispose d'une fonction de test automatique qui vous permet de vérifier s'il fonctionne correctement. Si votre moniteur et votre ordinateur sont connectés correctement mais que l'écran du moniteur reste éteint, utilisez la fonction de test automatique du moniteur en suivant ces étapes :

1. Éteignez votre ordinateur et votre moniteur.
2. Déconnectez tous les câbles vidéo reliés au moniteur. De cette façon, l'ordinateur n'a pas à être impliqué.
3. Allumez le moniteur.

Si le moniteur ne peut pas détecter un signal vidéo et qu'il fonctionne correctement, le message suivant s'affiche :

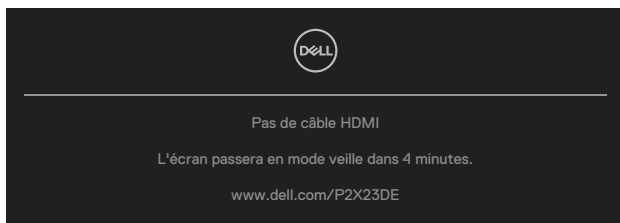


OU



OU





REMARQUE : Le message peut être légèrement différent en fonction du signal d'entrée connecté.

REMARQUE : En mode de test automatique, le témoin d'alimentation DEL reste en blanc.


4. Cette boîte de dialogue apparaîtra également lors du fonctionnement habituel du système en cas de déconnexion ou de dommages du câble vidéo.
5. Éteignez votre moniteur et reconnectez le câble vidéo; puis rallumez votre ordinateur ainsi que votre moniteur.

Si l'écran de votre moniteur n'affiche toujours aucune image après avoir suivi la procédure précédente, vérifiez votre contrôleur vidéo et votre ordinateur; votre moniteur fonctionne correctement.

Diagnostiques intégrés

Votre moniteur a un outil de diagnostic intégré qui vous aide à déterminer si l'anomalie d'écran que vous avez est un problème inhérent à votre moniteur ou à vos ordinateur et carte graphique.

Pour exécuter le diagnostic intégré :

1. Assurez-vous que l'écran est propre (pas de particules de poussière sur la surface de l'écran).
2. Appuyez sur le bouton du joystick pour lancer le Lanceur de menu OSD et poussez le joystick vers le haut pour sélectionner «  » et ouvrir le menu principal.



3. Poussez le joystick pour sélectionner **Divers > Autodiagnostic** pour lancer le processus d'auto-diagnostic.



4. Une fois lancé, un écran gris s'affiche. Examinez l'écran pour déterminer la présence d'anomalies.
5. Poussez le joystick. La couleur de l'écran change à rouge. Examinez l'écran pour déterminer la présence d'anomalies.
6. Répétez l'étape 5 pour examiner l'affichage dans les écrans de couleur vert, bleu, noir, blanc et de motifs de texte.
7. Le test est terminé quand l'écran de texte apparaît. Pour quitter, appuyez à nouveau sur le bouton du joystick.

Si vous ne détectez pas d'anomalies quelconques lors de l'utilisation de l'outil de diagnostic intégré (BID), le moniteur fonctionne correctement. Vérifiez la carte graphique et l'ordinateur.



Problèmes courants

Le tableau suivant contient des informations générales sur les problèmes les plus courants avec le moniteur et des solutions :

Symptômes courants	Ce qui se passe	Solutions possibles
Pas de vidéo / Voyant DEL d'alimentation éteint	Pas d'image	<p>Vérifiez l'intégrité de la connexion du câble vidéo entre l'ordinateur et le moniteur et qu'elle est correctement faite.</p> <ul style="list-style-type: none">• Vérifiez que la prise électrique utilisée fonctionne correctement en branchant un autre appareil électrique dessus.• Vérifiez que le bouton d'alimentation est enfoncé.• Vérifiez que la bonne source a été sélectionnée via le menu Source entrée.
Pas de vidéo / Voyant DEL d'alimentation allumé	Pas d'image ou pas de luminosité	<ul style="list-style-type: none">• Augmentez les contrôles de luminosité et de contraste depuis le menu OSD.• Utilisez la fonction de test automatique du moniteur.• Vérifiez que les broches du connecteur du câble vidéo ne sont pas tordues ni cassées.• Exécutez le diagnostic intégré.• Vérifiez que la bonne source a été sélectionnée via le menu Source entrée.
Mauvaise mise au point	L'image est floue, trouble ou voilée.	<ul style="list-style-type: none">• Enlevez les câbles de rallonge vidéo.• Réinitialisez le moniteur aux réglages d'usine (Réinitialisation).• Changez la résolution vidéo sur le rapport d'aspect correct.
Vidéo tremblante/ vacillante	Image comportant des vagues ou un léger mouvement	<ul style="list-style-type: none">• Réinitialisez le moniteur aux réglages d'usine (Réinitialisation).• Vérifiez les facteurs environnementaux.• Déplacez le moniteur et testez-le dans une autre pièce.



Pixels manquants	L'écran LCD possède des points.	<ul style="list-style-type: none"> • Éteignez et rallumez l'écran. • Les pixels qui sont éteints d'une manière permanente sont un défaut naturel de la technologie LCD. • Pour plus d'informations sur la Politique de la qualité et des pixels des moniteurs Dell, visitez le site de support de Dell : www.dell.com/pixelguidelines.
Pixels allumés en permanence	L'écran LCD possède des points lumineux.	<ul style="list-style-type: none"> • Éteignez et rallumez l'écran. • Les pixels qui sont éteints d'une manière permanente sont un défaut naturel de la technologie LCD. • Pour plus d'informations sur la Politique de la qualité et des pixels des moniteurs Dell, visitez le site de support de Dell : www.dell.com/pixelguidelines.
Problèmes de luminosité	Image trop terne ou trop lumineuse	<ul style="list-style-type: none"> • Réinitialisez le moniteur aux réglages d'usine (Réinitialisation). • Ajustez la luminosité et le contraste via l'OSD.
Distorsion géométrique	Image mal centrée	<ul style="list-style-type: none"> • Réinitialisez le moniteur aux réglages d'usine (Réinitialisation). • Ajustez les contrôles horizontaux et verticaux via l'OSD.
Lignes horizontales et verticales	L'écran affiche une ou plusieurs lignes	<ul style="list-style-type: none"> • Réinitialisez le moniteur aux réglages d'usine (Réinitialisation). • Utilisez la fonction de test automatique du moniteur pour déterminer si de telles lignes apparaissent également dans le mode de test automatique. • Vérifiez que les broches du connecteur du câble vidéo ne sont pas tordues ni cassées. • Exécutez le diagnostic intégré.



Problèmes de synchronisation	L'écran est brouillé ou semble découpé en pièces.	<ul style="list-style-type: none"> • Réinitialisez le moniteur aux réglages d'usine (Réinitialisation). • Utilisez la fonction de test automatique du moniteur pour déterminer si l'écran brouillé apparaît également dans le mode de test automatique. • Vérifiez que les broches du connecteur du câble vidéo ne sont pas tordues ni cassées. • Redémarrez l'ordinateur en mode de sécurité.
Problèmes liés à la sécurité	Signes visibles de fumée ou d'étincelles	<ul style="list-style-type: none"> • N'effectuez aucun dépannage. • Contactez immédiatement Dell.
Problèmes intermittents	Mauvais fonctionnement marche/arrêt du moniteur	<ul style="list-style-type: none"> • Vérifiez que la connexion du câble vidéo entre l'ordinateur et le moniteur est correctement faite. • Réinitialisez le moniteur aux réglages d'usine (Réinitialisation). • Utilisez la fonction de test automatique du moniteur pour déterminer si le problème intermittent se produit dans le mode de test automatique.
Couleur absente	Couleur absente de l'image	<ul style="list-style-type: none"> • Utilisez la fonction de test automatique du moniteur. • Vérifiez que la connexion du câble vidéo entre l'ordinateur et le moniteur est correctement faite. • Vérifiez que les broches du connecteur du câble vidéo ne sont pas tordues ni cassées.
Mauvaise couleur	La couleur de l'image est incorrecte	<ul style="list-style-type: none"> • Essayez différents Modes de préréglage dans le menu OSD Couleur. Ajustez la valeur R/G/B dans Couleur Perso dans le menu OSD Couleur. • Changez le Format entrée couleurs sur RGB ou YCbCr dans le menu OSD Couleur. • Exécutez le diagnostic intégré.



Rétention d'image à partir d'une image statique qui a été affichée pendant une longue période sur le moniteur	Une ombre faible à partir d'une image statique apparaît sur l'écran	<ul style="list-style-type: none"> • Réglez l'écran pour qu'il s'éteigne après quelques minutes d'inactivité. Ces paramètres peuvent être réglés dans Options d'alimentation de Windows ou dans Économie d'énergie de Mac. • Vous pouvez également utiliser un économiseur d'écran qui change dynamiquement.
---	---	--

Problèmes spécifiques au produit

Symptômes spécifiques	Ce qui se passe	Solutions possibles
L'image de l'écran est trop petite	L'image est centrée sur l'écran mais ne remplit pas la surface entière visible	<ul style="list-style-type: none"> • Vérifiez le réglage de Proportions dans le menu OSD Affichage. • Réinitialisez le moniteur aux réglages d'usine (Réinitialisation).
Impossible de régler le moniteur avec le joystick	L'OSD n'apparaît pas à l'écran.	<ul style="list-style-type: none"> • Éteignez le moniteur, débranchez le cordon d'alimentation puis rebranchez-le et rallumez le moniteur. • Vérifiez si le menu OSD est verrouillé. Si oui, poussez et maintenez le joystick vers le haut/bas/gauche/droite pendant 4 secondes pour le déverrouiller (pour plus d'informations, consultez Verrouillage des boutons Menu et Alimentation).



Pas de signal d'entrée lorsque les contrôles de l'utilisateur sont utilisés.	Pas d'image, le voyant LED est en blanc.	<ul style="list-style-type: none"> • Vérifiez la source de signal. Vérifiez que l'ordinateur n'est pas en mode veille en bougeant la souris ou en appuyant sur une touche du clavier. • Vérifiez que le câble vidéo est correctement branché. Débranchez et rebranchez le câble vidéo si nécessaire. • Redémarrez l'ordinateur ou le lecteur vidéo.
L'image ne remplit pas l'écran entier	L'image n'est pas aussi longue ou aussi large que l'écran.	<ul style="list-style-type: none"> • A cause des différents formats vidéo (rapport d'aspect) des DVD, le moniteur peut afficher l'image en plein écran. • Exécutez le diagnostic intégré.
Aucune vidéo sur le port HDMI/DisplayPort/USB-C	Lorsqu'il y a un dongle/ un socle connecté au port, il n'y a aucune vidéo lorsque vous branchez/débranchez le câble de l'ordinateur portable.	<ul style="list-style-type: none"> • Débranchez le câble HDMI/DisplayPort/USB-C du dongle/ dispositif d'accueil, puis branchez le câble HDMI/DisplayPort/USB-C de l'ordinateur portable.
Aucune connexion réseau	Le réseau est interrompu ou intermittent	<ul style="list-style-type: none"> • N'éteignez pas le moniteur pendant la connexion réseau.



Le port LAN ne fonctionne pas

Problème de réglage du système d'exploitation ou de branchement du câble

- Assurez-vous que les derniers BIOS et pilotes de votre ordinateur sont installés sur votre ordinateur.
 - Assurez-vous que le contrôleur Ethernet Gigabit RealTek est installé en vérifiant dans le gestionnaire de périphériques de Windows.
 - Si la configuration de votre BIOS a une option LAN/GBE activé/désactivé, assurez-vous qu'elle est réglée sur Allumé.
 - Assurez-vous que le câble Ethernet est correctement branché au moniteur et au concentrateur/routeur/pare-feu.
 - Vérifiez le LED d'état du câble Ethernet pour confirmer la connectivité. Rebranchez les deux extrémités du câble Ethernet si le voyant n'est pas allumé.
 - Éteignez en premier l'ordinateur puis débranchez le câble USB-C et le cordon d'alimentation du moniteur. Ensuite, mettez l'ordinateur sous tension et branchez le cordon d'alimentation et le câble USB-C sur le moniteur.
-



Problèmes spécifiques au Bus Série Universel (USB)

Symptômes courants	Ce qui se passe	Solutions possibles
L'interface USB ne fonctionne pas	Les périphériques USB ne fonctionnent pas	<ul style="list-style-type: none">• Vérifiez que votre moniteur est allumé.• Reconnectez le câble montant sur votre ordinateur.• Reconnectez les appareils USB (connecteur descendant).• Éteignez le moniteur et rallumez-le.• Redémarrez l'ordinateur.• Certains appareils USB, tels que les disques durs portables, nécessitent une source d'alimentation plus puissante ; connectez le disque directement à l'ordinateur.
Le port USB-C ne fournit pas d'alimentation	Les périphériques USB ne peuvent pas être chargés	<ul style="list-style-type: none">• Vérifiez que le périphérique connecté est conforme à la spécification USB-C. Le port USB-C prend en charge la norme USB 3.2 Gén1 et une puissance de sortie de 90 W.• Vérifiez que vous utilisez le câble USB-C livré avec votre moniteur.
L'interface USB SuperSpeed 5 Gbps (USB 3.2 Gén1) est lente.	L'interface SuperSpeed USB 5 Gbps (USB 3.2 Gén1) fonctionne lentement ou ne fonctionne pas du tout.	<ul style="list-style-type: none">• Vérifiez que votre ordinateur est compatible avec la norme USB SuperSpeed 5 Gbps (USB 3.2 Gén1).• Certains ordinateurs utilisent des ports USB 3.2, USB 2.0 et ports USB 1.1. Vérifiez que le bon type de port USB est utilisé.• Reconnectez le câble montant sur votre ordinateur.• Reconnectez les appareils USB (connecteur descendant).• Redémarrez l'ordinateur.



Les périphériques USB sans fil cessent de fonctionner quand un périphérique USB 3.2 est branché

Les périphériques USB sans fil répondent lentement ou ne fonctionnent que lorsque la distance entre eux et leur récepteur diminue.

- Augmentez la distance entre les appareils USB 3.2 et le récepteur sans fil USB.
 - Placez votre récepteur USB sans fil aussi près que possible des périphériques USB sans fil.
 - Utilisez un câble d'extension USB pour positionner le récepteur USB sans fil aussi loin que possible du port USB 3.2.
-



Informations relatives à la réglementation

Règlements de la FCC (États-Unis uniquement) et autres informations réglementaires

Pour l'avis de la FCC et d'autres informations réglementaires, consultez le site Web de conformité réglementaire sur www.dell.com/regulatory_compliance.


Base de données des produits de l'UE pour l'étiquetage énergétique et la fiche d'information sur le produit


P2423DE : <https://eprel.ec.europa.eu/qr/1057583>

P2723DE: <https://eprel.ec.europa.eu/qr/1057602>

Contactez Dell

Pour contacter Dell pour les ventes, l'assistance technique, ou les questions de service à la clientèle, consultez www.dell.com/contactdell.

 **REMARQUE : Leur disponibilité est différente suivant les pays et les produits, et certains services peuvent ne pas vous être offerts dans votre pays.**

 **REMARQUE : Si vous n'avez pas de connexion Internet active, vous pouvez trouver les informations pour nous contacter sur votre facture d'achat, votre bordereau d'emballage, votre relevé ou le catalogue des produits Dell.**

